

B I L A N
d'activités
2 0 1 5



MARTINETS NOIRS



Association
du Centre de Soins
pour Oiseaux Sauvages du Lyonnais

Ronzière - Le Satinaire - 69490 Saint Forgeux
Tél. 04 74 05 78 85 - csosl@free.fr - <http://csosl.free.fr>

Sommaire

Sommaire.....	2
Le mot des oiseaux.....	3
Aide des communes du Rhône en 2015.....	4
Bilan des oiseaux.....	6
Les espèces d'oiseaux recueillis.....	6
Les différentes catégories d'oiseaux.....	8
L'évolution des arrivées dans l'année.....	9
L'évolution du nombre d'oiseaux présent au Centre.....	10
Les causes d'arrivées.....	11
La provenance géographique.....	12
Devenir de nos pensionnaires.....	14
Remerciements.....	15

Le mot des oiseaux...

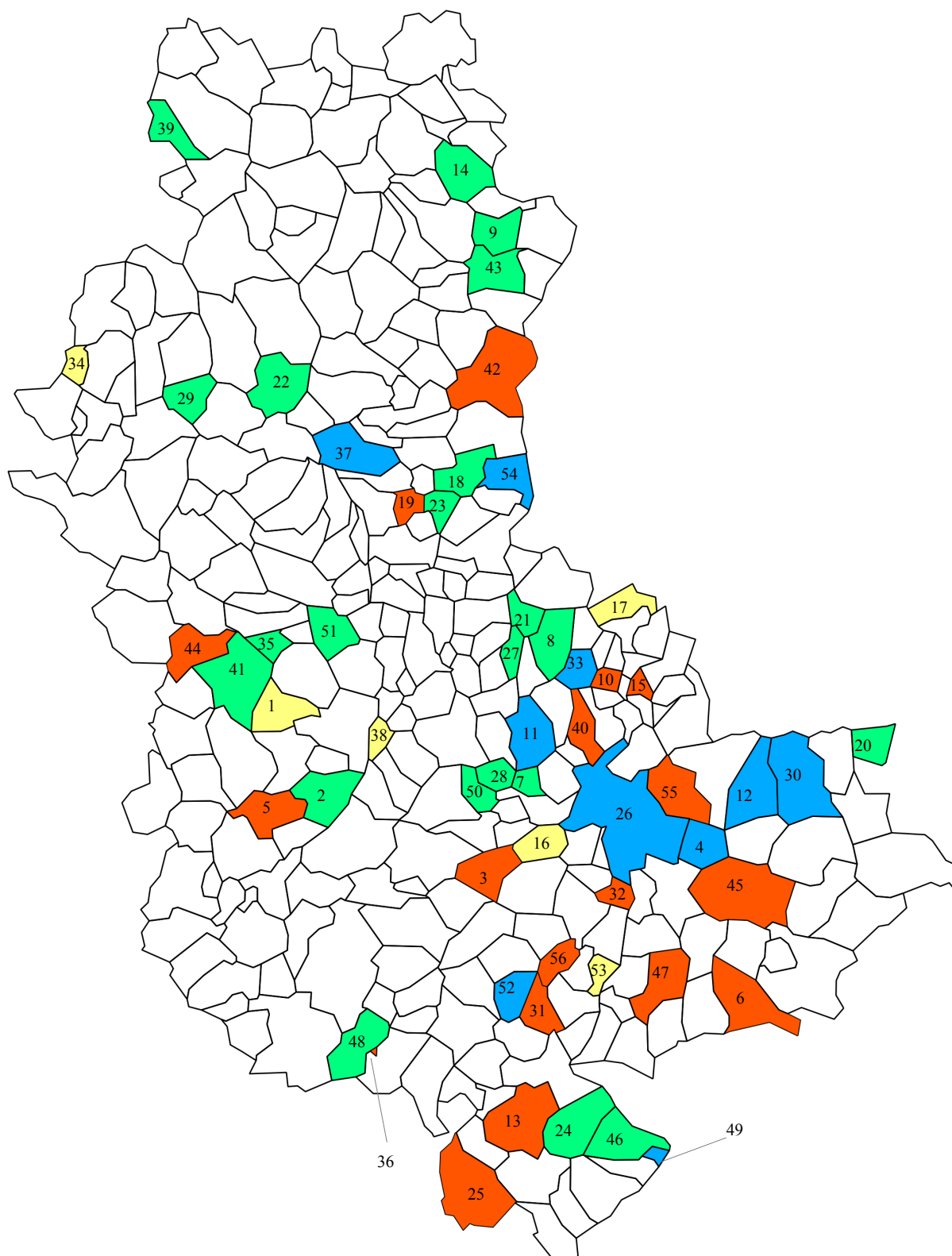
Vous qui nous suivez depuis de nombreuses années, vous savez à quel point nos soigneurs nous donnent toujours la priorité, délaissant parfois les autres tâches. C'est ainsi que pris dans le tourbillon des oisillons affamés arrivant de plus en plus nombreux, nos soigneurs n'ont pas pu finir ce bilan 2015 dans les temps. Vous ne verrez donc pas nos jolis frimousses illustrer les pages suivantes.

Mais comme nous voulions quand même vous faire partager nos aventures, nous les avons convaincu de vous le transmettre, même si celui-ci était inachevé. Nous vous donnons rendez-vous très prochainement (enfin on l'espère), pour vous raconter nos aventures de l'année 2016.






Les oiseaux sauvages



Aide des communes du Rhône en 2015.



Légende

-  Communes n'aidant pas le Centre de Soins
-  Aide supérieure ou égale à 0,10 €/ habitants en 2015
-  Aide inférieure à 0,10 € / habitants en 2015
-  Aide en 2014 non renouvelée en 2015
-  Communes ayant refusé d'aider en 2015

Liste des communes :

1	ANCY (2014)	61 €
2	BESSENAY	235 €
3	BRINDAS	<i>refus</i>
4	BRON	150 €
5	BRULLIOLES	<i>refus</i>
6	CHAPONNAY	<i>refus</i>
7	CHARBONNIERES-LES-BAINS	485 €
8	CHASSELAY	276 €
9	CORCELLES-EN-BEAUJOLAIS	87 €
10	COUZON-AU-MONT-D'OR	<i>refus</i>
11	DARDILLY	800 €
12	DECINES-CHARPIEU	500 €
13	ECHALAS	<i>refus</i>
14	FLEURIE	130 €
15	FONTAINES-SAINT-MARTIN	<i>refus</i>
16	FRANCHEVILLE (2014)	450 €
17	GENAY (2014)	150 €
18	GLEIZE	761 €
19	JARNIOUX	<i>refus</i>
20	JONS	150 €
21	LES CHERES	145 €
22	LAMURE-SUR-AZERGUES	112 €
23	LIERGUES	193 €
24	LOIRE-SUR-RHONE	250 €
25	LONGES	<i>refus</i>
26	LYON (2014)	1 000 €
27	MARCILLY-D'AZERGUES	91 €
28	MARCY-L'ETOILE	358 €

29	MEAUX-LA-MONTAGNE	25 €
30	MEYZIEU	2 000 €
31	MONTAGNY	<i>refus</i>
32	PIERRE-BENITE	<i>refus</i>
33	POLEYMIEUX-AU-MONT-D'OR	100 €
34	PONT-TRAMBOUZE (2014)	60 €
35	PONTCHARRA-SUR-TURDINE	252 €
36	RIVERIE	<i>refus</i>
37	RIVOLET	30 €
38	SAIN-BEL (2014)	229 €
39	SAINT-CLEMENT-DE-VERS	30 €
40	SAINT-DIDIER-AU-MONT-D'OR	<i>refus</i>
41	SAINT-FORGEUX	150 €
42	SAINT-GEORGES-DE-RENEINS	<i>refus</i>
43	SAINT-JEAN-D'ARDIERES	373 €
44	SAINT-MARCEL-L'ECLAIRE	<i>refus</i>
45	SAINT-PRIEST	<i>refus</i>
46	SAINT-ROMAIN-EN-GAL	170 €
47	SAINT-SYMPHORIEN-D'OZON	<i>refus</i>
48	SAINTE-CATHERINE	100 €
49	SAINTE-COLOMBE	100 €
50	SAINTE-CONSORCE	196 €
51	SARCEY	98 €
52	TALUYERS	100 €
53	VERNAISON (2014)	455 €
54	VILLEFRANCHE-SUR-SAONE	150 €
55	VILLEURBANNE	<i>refus</i>
56	VOURLES	<i>refus</i>

Bilan des oiseaux

Les espèces d'oiseaux recueillis

En 2015, 2347 oiseaux répartis en 95 espèces différentes ont été accueillis. Parmi les espèces notables, nous pouvons citer : le Faucon Kobez, la chouette de Tengmalm, le Grèbe castagneux, la cigogne noire,... L'espèce la plus représentée reste, cette année encore, le Martinet noir avec 420 individus. Un record !

Passereaux	
Espèce	Nombre
Bec-croisé des sapins	1
Bergeronnette grise	6
Bruant proyer	2
Bruant zizi	1
Chardonneret élégant	18
Chocard à bec jaune	1
Choucas des tours	26
Corbeau freux	8
Cornille noire	59
Etourneau sansonnet	11
Fauvette à tête noire	20
Fauvette des jardins	1
Geai des chênes	26
Gobemouche noir	2
Grive draine	7
Grive litorne	1
Grive mauvis	1
Grive musicienne	5
Grosbec casse-noyaux	5
Hirondelle de fenêtre	22
Hirondelle rustique	6
Hypolaïs polyglotte	1
Indéterminé passereaux	4
Loriot d'Europe	1
Merle noir	182
Mésange à longue queue	1
Mésange bleue	26
Mésange charbonnière	82
Mésange noire	1
Moineau domestique	53
Pie bavarde	84
Pinson des arbres	8
Pouillot fitis	1
Pouillot véloce	1
Roitelet huppé	3
Roitelet triple-bandeau	2
Rougegorge familier	12
Rougequeue à front blanc	6
Rougequeue noir	29
Rousserolle Effarvatte	1
Serin cini	5
Sittelle torchepot	1
Troglodyte mignon	5
Verdier d'Europe	7
Total	745

Depuis notre ouverture en 1998, ce sont plus de 27 500 oiseaux qui ont été soignés par notre association, soit 186 espèces différentes. Cela fait de nous l'un des plus grands centres de soins français.

Rapaces nocturnes	
Espèce	Nombre
Chouette chevêche	56
Chouette de Tengmalm	1
Chouette effraie	19
Chouette hulotte	101
Hibou grand-duc	2
Hibou moyen-duc	15
Hibou petit-duc	3
Total	197

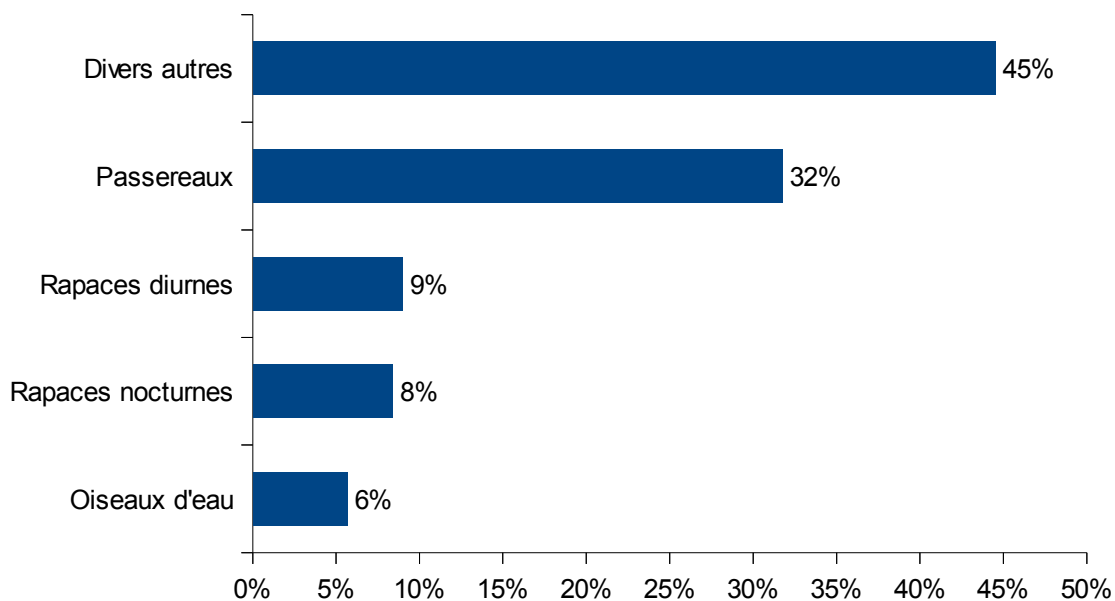
Rapaces diurnes	
Espèce	Nombre
Autour des Palombes	2
Bondrée apivore	5
Busard cendré	25
Buse variable	55
Circaète Jean-le-Blanc	2
Epervier d'Europe	19
Faucon crécerelle	103
Faucon hobereau	5
Faucon kobez	1
Faucon lanier	1
Faucon pèlerin	3
Milan noir	5
Milan royal	1
Total	227

Oiseaux d'eau et apparentés	
Espèce	Nombre
Aigrette garzette	1
Bécasse des bois	1
Canard colvert	70
Cygne tuberculé	22
Foulque Macroule	2
Goéland leucophée	8
Grèbe castagneux	1
Grèbe huppé	4
Héron cendré	7
Héron gardeboeuf	1
Martin-pêcheur d'Europe	10
Mouette rieuse	4
Poule d'eau	2
Total	133

Divers autres	
Espèce	Nombre
Cigogne blanche	2
Cigogne noire	1
Engoulevent d'Europe	1
Faisan de colchide	6
Faisan obscure	2
Huppe fasciée	2
Indéterminé Divers Autres	1
Martinet Alpin	27
Martinet noir	420
Oedicnème criard	2
Perdrix grise	2
Pic épeiche	10
Pic noir	1
Pic vert	19
Pigeon biset	286
Pigeon colombin	5
Pigeon ramier	119
Tourterelle turque	139
Total	1045

On peut noter le nombre important de Canards colverts arrivés en 2015. Ce sont principalement des canetons dont les mères ont mal choisi leur site de nidification et qui se retrouvent en difficulté au moment de rejoindre un point d'eau. Une de ces canes est ainsi spécialiste pour nicher dans les locaux du laboratoire de police scientifique, nous obligeant ainsi à intervenir deux fois par an pour récupérer ses canetons.

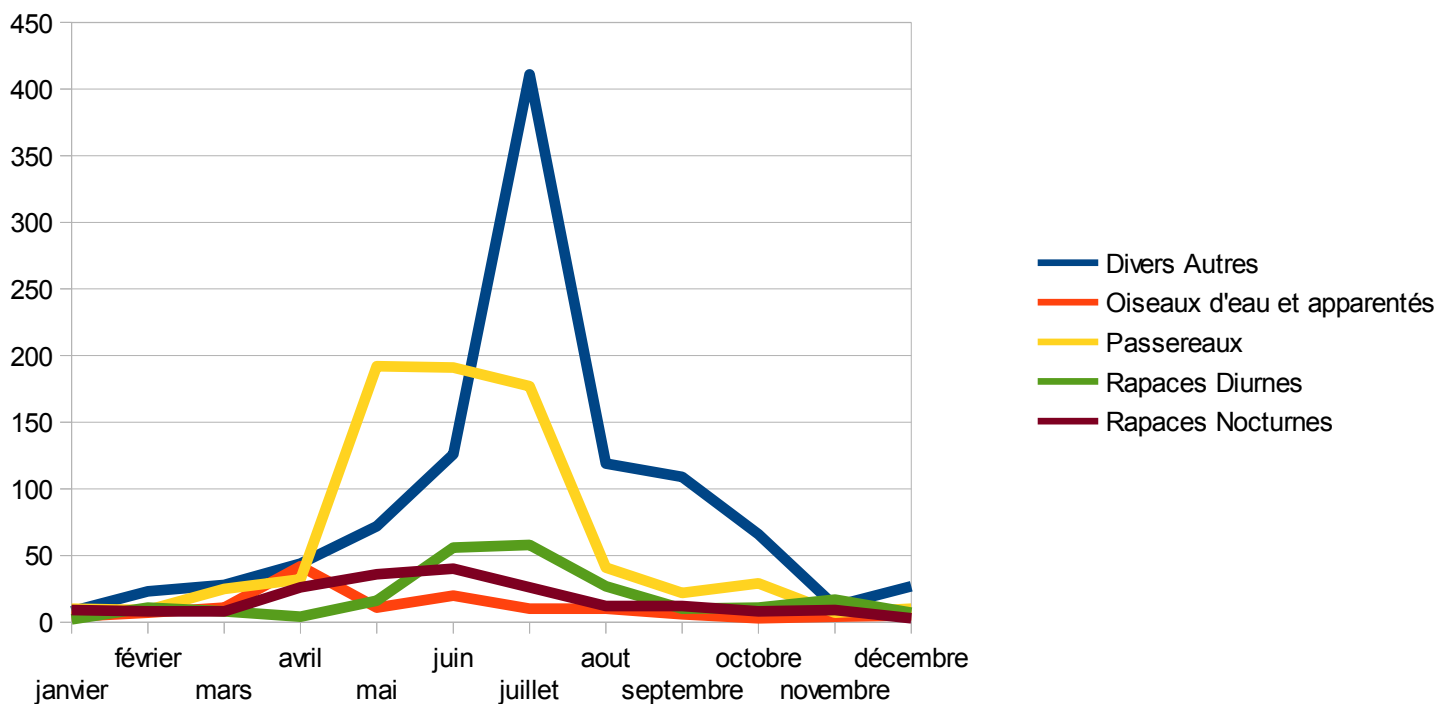
Les différentes catégories d'oiseaux



La catégorie la plus représentée est la catégorie « Divers autres » qui comprend, entre autre, les martinets. Ceux-ci sont arrivés en nombre cette année, essentiellement à cause des températures caniculaires de l'été. Cette canicule est probablement responsable également de l'augmentation de la proportion de passereaux dans les arrivées. En effet, certaines espèces ont eu du mal à trouver de la nourriture pour élever leurs petits dans de bonnes conditions et certains sont arrivés affaiblis au Centre de Soins.

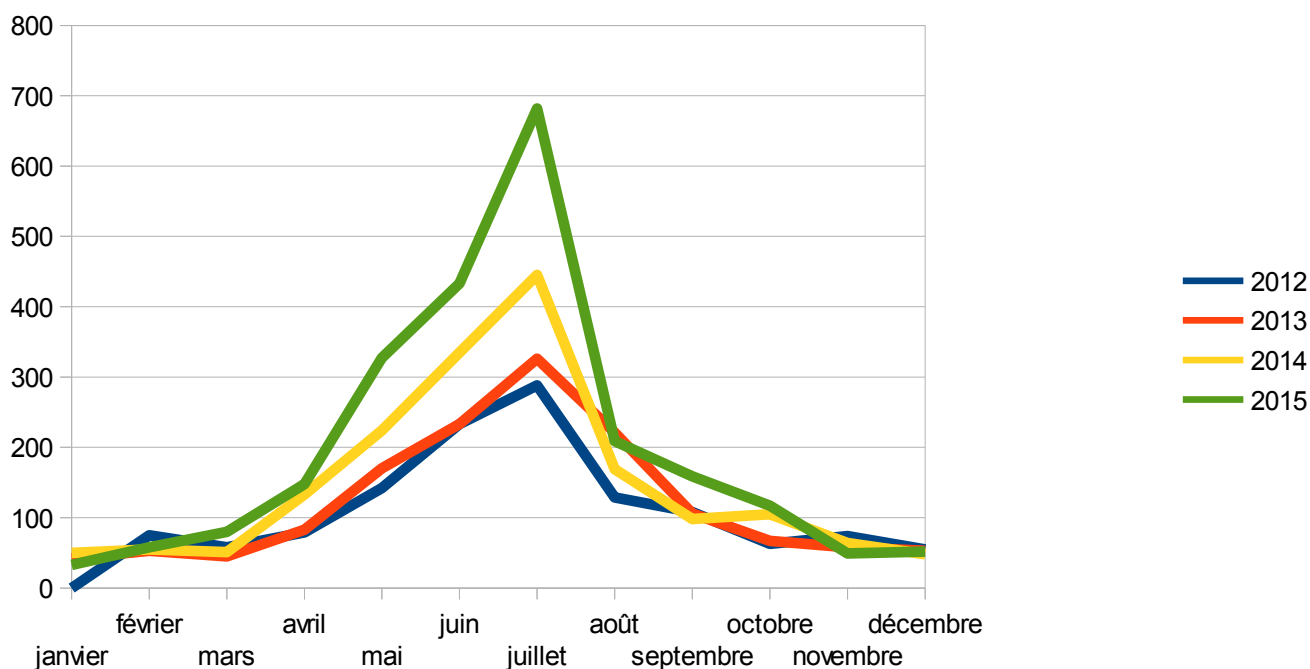
L'évolution des arrivées dans l'année

Nombre d'oiseaux arrivés au centre de soins par mois selon leur catégorie



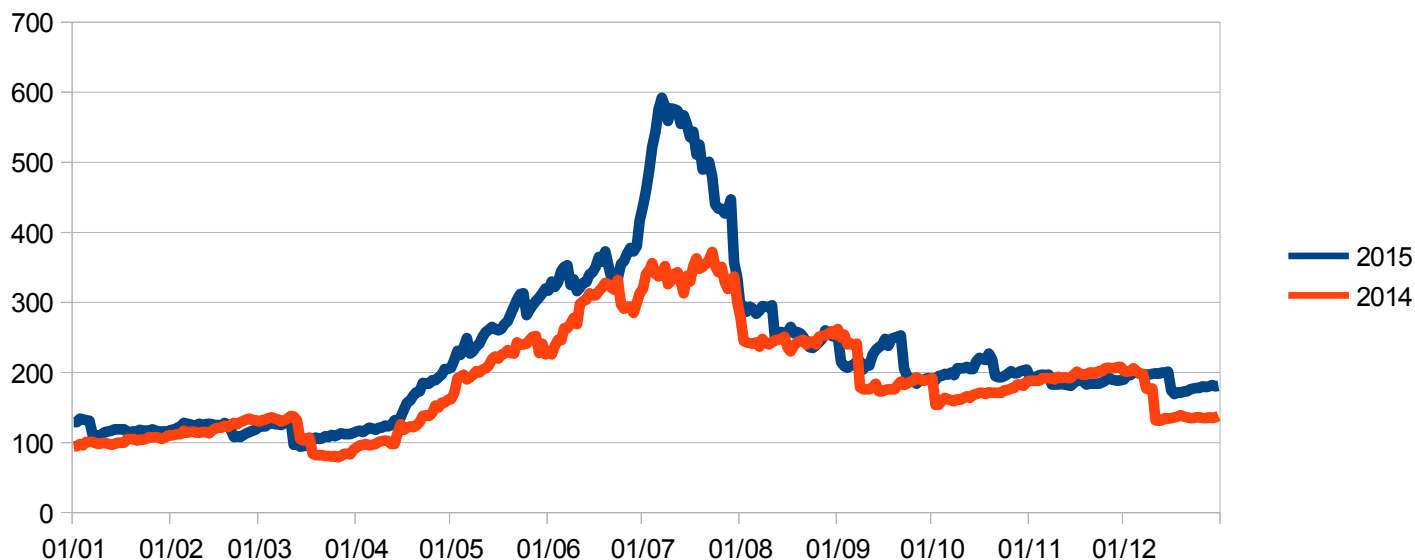
Comme les années précédentes, le pic des arrivées a eu lieu en juillet avec près de 700 oiseaux accueillis en un mois. La journée la plus chargée a été le 7 juillet avec 46 arrivées dont 32 martinets dans la même journée. On peut noter la progression régulière du nombre d'oiseaux depuis notre réouverture. Espérons que 2016 ne suive pas la même tendance...

Comparaison des arrivées entre 2012, 2013, 2014 et 2015



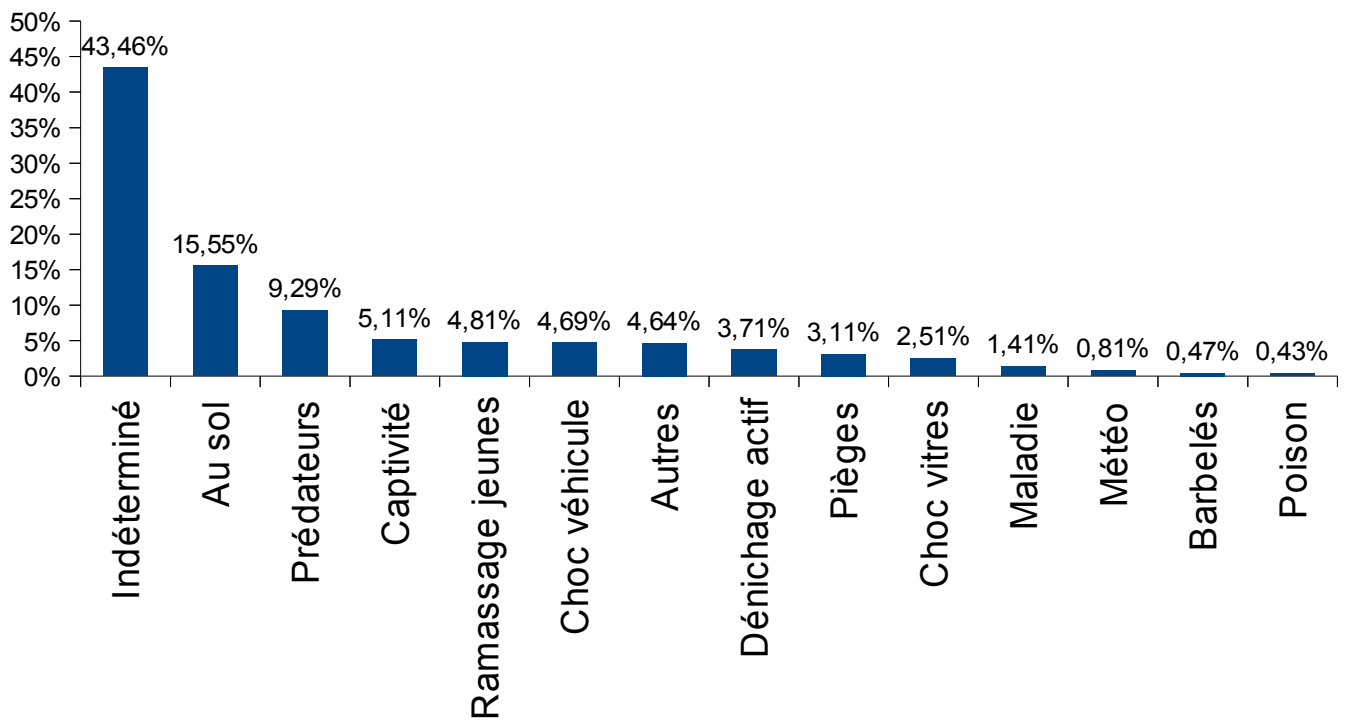
L'évolution du nombre d'oiseaux présent au Centre

Nombre d'oiseaux présents au Centre de Soins par jour



Le nombre d'oiseaux présent au Centre de soins a varié de 94 le 14 mars à 592 le 7 juillet. Les jours où le nombre d'oiseaux diminue brusquement correspondent à des journées de contrôles et de relâchers d'oiseaux. Pendant ces journées particulières, ce sont en général plusieurs dizaines d'oiseaux qui retrouvent la liberté.

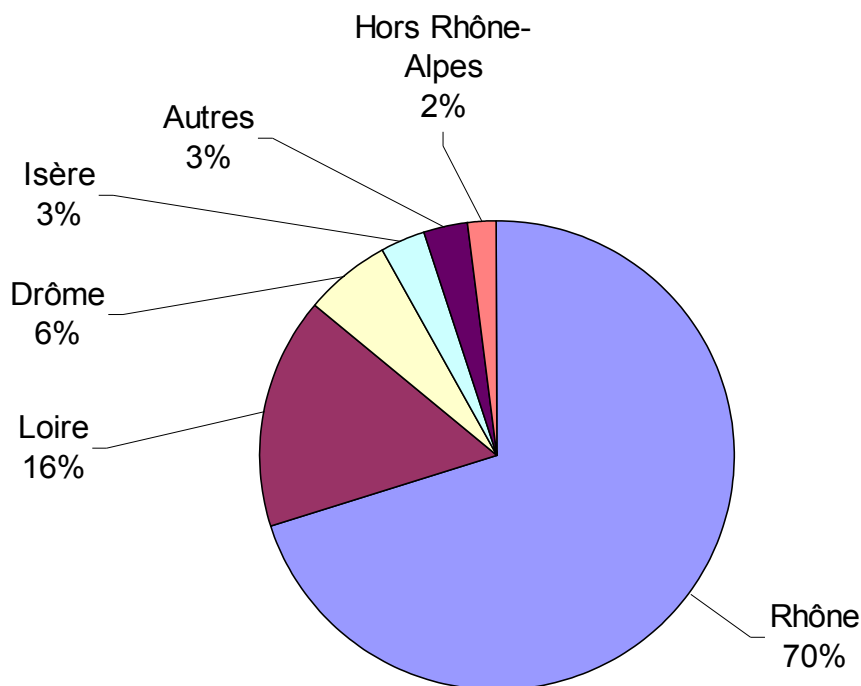
Les causes d'arrivées



La première cause d'arrivée reste la cause « Indéterminée » avec plus de 43 % des accueils. En effet, malgré tous nos efforts, il est souvent impossible de savoir avec certitude ce qui est arrivé à nos pensionnaires. La cause « Au Sol » concerne les jeunes martinets retrouvés à terre, il est donc normal de la retrouver en tête des causes connues. (Le martinet est la seule espèce dont les adultes ne nourrissent pas les jeunes en dehors du nid. Un jeune martinet au sol doit donc forcément être pris en charge au Centre de Soins).

La provenance géographique

Départements de provenance des oiseaux en 2015

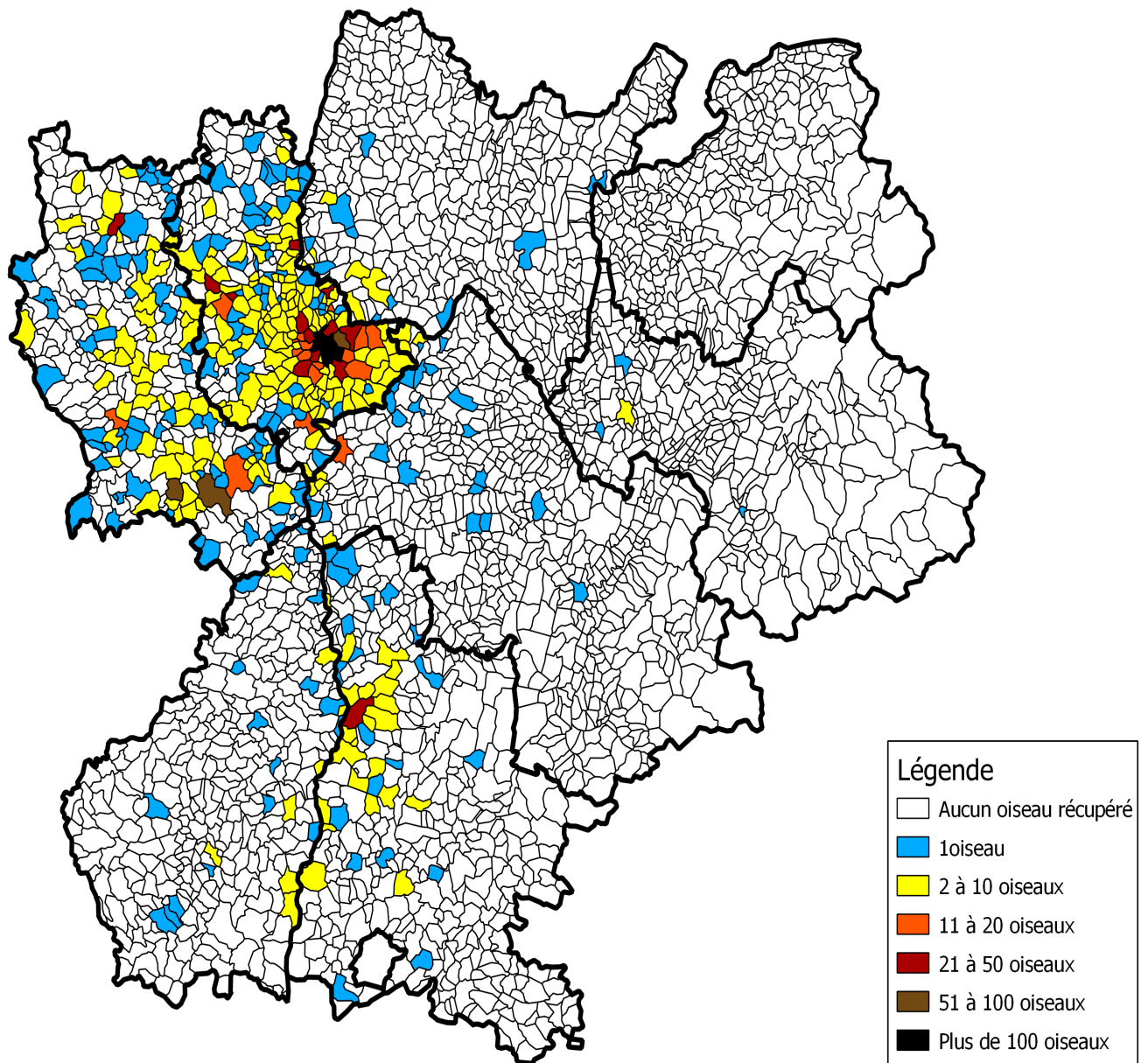


L'acheminement des blessés au Centre de Soins :

70 % des oiseaux ont été amenés par les personnes les ayant trouvés soit directement à Saint-Forgeux, soit dans notre point-relais de Dardilly. Ce chiffre très important a été renforcé par nos difficultés de l'été. En effet, devant le nombre important de sollicitations, nous nous sommes vu dans l'impossibilité de prendre en charge certains oiseaux que les découvreurs ne pouvaient pas nous amener.

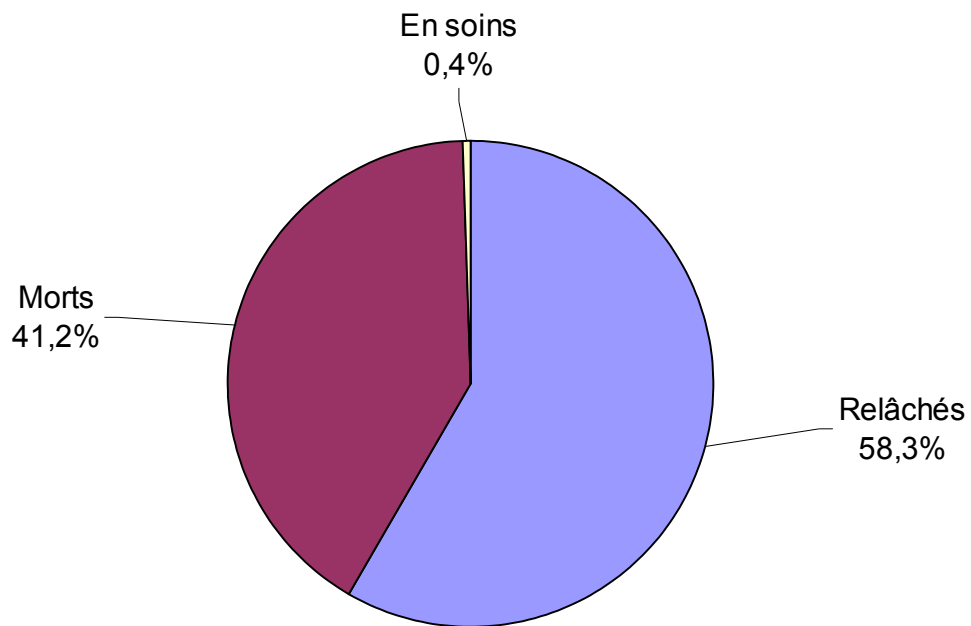
Les 30% restants ont été acheminés par des bénévoles récupérateurs. Un grand merci à eux pour leur aide car leurs frais kilométriques ne leur sont pas remboursés.

Carte des arrivées d'oiseaux en 2015



Devenir de nos pensionnaires

Devenir global des oiseaux soignés au centre de soins en 2015



Plus de 58 % des oiseaux soignés au Centre de Soins ont été relâchés. C'est notre meilleur taux depuis notre ouverture en 1998. Les martinets avec leurs spécificités et leur protocole d'élevage particulier atteignent même près de 80% de relâchés. Ces résultats nous placent parmi les meilleurs Centres de Soins en France. Cependant, nous cherchons toujours à nous améliorer et avons encore de beau progrès à faire dans les prochaines années.

Remerciements

Toute l'équipe du Centre de Soins pour Oiseaux Sauvages du Lyonnais souhaite remercier vivement tous ceux qui, de près ou de loin, soutiennent son action et en particulier :

- ✂ Le Conseil Général du Rhône
- ✂ Le Conseil Général de la Loire
- ✂ M. Terrot, député de la 12ème circonscription du Rhône
- ✂ La Mairie d'Ancy
- ✂ La Mairie de Bessenay
- ✂ La Mairie de Bron
- ✂ La Mairie de Charbonnières-les-Bains
- ✂ La Mairie de Chasselay
- ✂ La Mairie de Corcelles-en-Beaujolais
- ✂ La Mairie de Dardilly
- ✂ La Mairie de Décines-Charpieu
- ✂ La Mairie de Fleurie
- ✂ La Mairie de Gleizé
- ✂ La Mairie de Jons
- ✂ La Mairie des Chères
- ✂ La Mairie de Lamure-sur-Azergues
- ✂ La Mairie de Liergues
- ✂ La Mairie de Lyon
- ✂ La Mairie de Loire-sur-Rhône
- ✂ La Mairie de Marcilly-d'Azergues
- ✂ La Mairie de Marcy-l'Etoile
- ✂ La Mairie de Meaux-la-Montagne
- ✂ La Mairie de Meyzieu
- ✂ La Mairie de Poleymieux-au-Mont-d'Or
- ✂ La Mairie de Pontcharra-sur-Turdine
- ✂ La Mairie de Rivolet
- ✂ La Mairie de Saint-Clément-de-Vers
- ✂ La Mairie de Saint-Forgeux
- ✂ La Mairie de Saint-Jean-d'Ardières
- ✂ La Mairie de Saint-Romain-en-Gal
- ✂ La Mairie de Sainte-Catherine
- ✂ La Mairie de Sainte-Colombe
- ✂ La Mairie de Sainte-Consoce
- ✂ La Mairie de Sarcey
- ✂ La Mairie de Taluyers
- ✂ La Mairie de Villefranche-sur-Saône
- ✂ La Fondation Brigitte Bardot
- ✂ La Fondation Nature et Découvertes
- ✂ La SPA de Lyon et du Sud-Est
- ✂ Électricité Réseau Distribution France
- ✂ Le Parc Animalier de Courzieu
- ✂ La Confédération Nationale des SPA de France
- ✂ Le Laboratoire TVM
- ✂ Carrefour Ecully
- ✂ La Fédération des Chasseurs du Rhône
- ✂ Les pompiers du Rhône et de la Loire
- ✂ L'Agence du Service Civique
- ✂ Nos vétérinaires
- ✂ Toute l'équipe des salariés, bénévoles, volontaires et stagiaires
- ✂ Nos adhérents et donateurs
- ✂ Et tous ceux qu'on aurait pu oublier...(qu'ils nous en excusent!)

Le Centre de Soins est membre de la Maison de l'Environnement et de la Confédération Nationale des SPA de France.

Association membre
de la
Maison
de l'**environnement**

