

BILAN

# d'activités

2007



Association  
du Centre de Soins  
pour Oiseaux Sauvages du Lyonnais

Grand Moulin de l'Yzeron - Chemin du Grand Moulin - 69340 Francheville  
Tél. 04 78 57 17 44 - [csosl@free.fr](mailto:csosl@free.fr) - <http://csosl.free.fr>

# Sommaire

<b>Petit historique du Centre de Soins .....</b>	<b>p.3</b>
<b>Le mot de l'équipe et le mot des oiseaux .....</b>	<b>p.4</b>
<b>Bilan des oiseaux .....</b>	<b>p.5</b>
✚ Les espèces d'oiseaux recueillis .....	p.5
✚ Les différentes catégories d'oiseaux.....	p.7
✚ L'évolution des arrivées dans l'année.....	p.8
✚ Les causes d'arrivées .....	p.9
✚ La provenance géographique.....	p.10
✚ Le devenir de nos pensionnaires.....	p.12
<b>L'avenir.....</b>	<b>p.13</b>
<b>Remerciements .....</b>	<b>p.14</b>



# Petit historique du Centre de Soins...

Voilà tout juste 10 ans que notre Centre de Soins pour Oiseaux Sauvages a ouvert ses portes au Grand Moulin de l'Yzeron à Francheville. Que de chemin parcouru depuis l'époque où un seul salarié et quelques bénévoles s'occupaient des 650 oiseaux reçus la première année, dans des locaux de 50 m<sup>2</sup> et avec seulement quelques volières...

Notre objectif initial semblait simple : il suffisait juste de récupérer et soigner les oiseaux sauvages blessés ou malades afin de les relâcher dans leur milieu naturel une fois rétablis. Nous ne savions pas encore quelles implications allaient se greffer sur cette « branche porteuse » !

« Victimes de notre succès » devant le nombre galopant des arrivées, nous avons dû nous adapter au fil des ans : construire de nouvelles volières, agrandir nos locaux et réaliser sans cesse de nouveaux aménagements permettant une meilleure prise en charge de nos pensionnaires.

La surface des locaux a doublé (110 m<sup>2</sup>), le nombre des volières également, les salariés sont au nombre de 5 et de nombreux stagiaires nous viennent en aide toute l'année. Le nombre des bénévoles a lui aussi fortement augmenté (une centaine de personnes). Le nombre des membres de l'association atteint maintenant 850 et les dons, parfois importants, montrent l'intérêt du public pour le travail accompli.

Nos activités s'étendent maintenant au-delà des soins aux oiseaux et de la sensibilisation du public à la protection des animaux sauvages : nous participons activement au suivi sanitaire de la faune sauvage (grippe aviaire, variole, salmonellose...), assurons des formations (pompiers, vétérinaires...) et réalisons des études concernant l'avifaune sur notre territoire d'action.

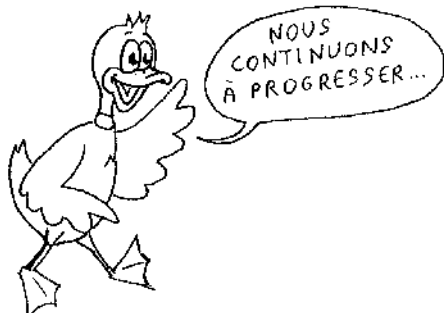
Aujourd'hui, le Centre de Soins est l'un des premiers centres français par le nombre des oiseaux reçus : près de 2500 par an à l'heure actuelle (14500 depuis 1998) et la diversité des espèces récupérées (159). Sa rigueur et ses résultats sont reconnus par tous ses partenaires, toujours plus nombreux à le soutenir dans ses actions.

Alors, contents ? Pas vraiment...

Le problème, de taille, est que le nombre d'oiseaux reçus annuellement a pratiquement quadruplé ! Et l'extension à l'accueil des mammifères constitue une demande de plus en plus pressante ! Notre structure actuelle est définitivement trop petite.

Et nous arrivons à 2008, année historique qui va faire prendre un tournant décisif à notre avenir, avec la réalisation du projet sur lequel nous travaillons avec acharnement depuis des années : un nouveau centre de soins sur un nouveau site pour de nouvelles aventures.

Un élément reste toutefois inchangé à travers le temps : notre motivation et notre passion à accomplir tout ce qui est en notre pouvoir pour préserver une faune sauvage en danger, souvent par la faute de l'homme.



## Le mot de l'équipe...

L'année 2007... On pourrait la qualifier de surprenante, passionnante, éprouvante... Autant de qualificatifs que d'aventures de toutes sortes... Et si les jours se suivent, ils ne se ressemblent jamais dans cet hôpital pas comme les autres !

« 2007 », c'est tout de même :

- ✦ 2473 oiseaux acheminés au Centre de Soins, avec autant de diagnostics méticuleux...
- ✦ 105 espèces différentes, du minuscule troglodyte mignon à l'imposant vautour fauve, en passant par les chouettes chevêches ou autres grèbes huppés...
- ✦ 1188 organisations de récupérations d'oiseaux, un téléphone branché à chaque oreille...
- ✦ Un nombre incalculable d'heures passées en soins, nourrissage, gavage, nettoyage...
- ✦ L'émotion, toujours intacte, de voir nos pensionnaires repartir vers la liberté...

*L'équipe du CSOL*



## Le mot des oiseaux...

Nous les plaindrions presque, à la lecture de ces chiffres vertigineux, ces pauvres membres de l'équipe ! Il faut quand même savoir qu'ils sont atteints de « passionnité aiguë » maladie qui les pousse à nous sauver par tous les moyens en prononçant le mot « oiseau » à chaque phrase qu'ils émettent ! C'est vrai qu'ils nous aiment, bien qu'ils ne nous le montrent jamais (il paraît qu'on pourrait être apprivoisés, et que ce n'est pas bien du tout pour notre survie dans la nature).

Redevenons sérieux, nous profitons de ce bilan pour remercier sincèrement tous ceux qui nous accordent leur attention : les employés aussi compétents que dévoués, les bénévoles infatigables, les stagiaires courageux ainsi que tous ceux qui nous aident, d'une manière ou d'une autre, à surmonter nos épreuves.

Si cette année n'a pas été riche en rebondissements spectaculaires type « troupeau de cygnes au milieu d'une nappe de fuel », « botulisme sur le plan d'eau du Grand Large un soir d'été », ou pire « H5N1, le retour », elle a néanmoins été très chargée puisqu'en raison de notre inattention devant les dangers qui nous guettent, nous en avons fait l'année de tous les records !

Certains d'entre nous, comme les martinets noirs de Lyon, ont eu la chance d'être les vedettes d'une très sérieuse étude sur leur survie dans les villes. Un service d'adoption efficace a également été mis en place pour les orphelins tombés du nid : nous avons eu toutefois quelques échos de protestation des parents nourriciers devant les gosiers affamés qu'on leur glissait subrepticement dans leur nid !

Et puisque nous parlons de surnombre, nous voulons témoigner, voire nous indigner, devant le manque de place dans cet hôpital : Une salle d'attente comble tout l'été, des salles de soins à lits superposés sur plusieurs étages, des volières dignes d'une plage du midi en plein mois d'août ! Pas moyen de dormir, ils font du non-stop jour et nuit ! Et ce téléphone qui ne s'arrête de sonner que pour laisser la place à l'interphone...

Nos doléances ont été entendues puisque nous avons appris que le fameux projet, celui qui doit résoudre tous les problèmes (et qui donne tant de migraines à l'équipe depuis des mois) est sur le point d'être réalisé. Nous sommes donc soulagés pour nos remplaçants et notre future progéniture. Il reste juste à trouver des sous parce qu'il n'y en a pas encore assez. Il paraît que chez les humains, ils ont une grande importance...

*Les Oiseaux sauvages*

# Bilan des oiseaux

## Les espèces d'oiseaux recueillis

**Record encore battu en 2007 : 2473 oiseaux ont passé les portes du Centre de Soins** (contre 1797 arrivées en 2006) avec pas moins de **105 espèces différentes**. Notons entre autres, la présence d'un Blongios nain, d'un Hibou des Marais, d'un Balbuzard pêcheur et d'un Vautour fauve, qui auront laissé leurs empreintes, comme beaucoup d'autres, dans nos locaux ou dans nos esprits.

### Rapaces diurnes

Espèce	Nombre
Autour des Palombes	1
Balbuzard pêcheur	1
Bondrée apivore	2
Busard cendré	45
Busard des roseaux	1
Busard St Martin	1
Buse variable	79
Epervier d'Europe	37
<b>Faucon crécerelle</b>	<b>102</b>
Faucon hobereau	6
Faucon pèlerin	1
Milan noir	2
Vautour fauve	1
<b>Total</b>	<b>279</b>

### Rapaces nocturnes

Espèce	Nombre
Chouette chevêche	47
Chouette effraie	58
<b>Chouette hulotte</b>	<b>105</b>
Hibou des marais	1
Hibou grand-duc	12
Hibou moyen-duc	22
Hibou petit-duc	1
<b>Total</b>	<b>246</b>

### Oiseaux d'eau et apparentés

Espèce	Nombre
Aigrette garzette	3
Bécasse des bois	5
Blongios nain	1
<b>Canard colvert</b>	<b>61</b>
Cygne tuberculé	22
Foulque Macroule	4
Fuligule milouin	1
Goéland argenté	1
Goéland leucopnée	8
Grand Cormoran	1
Grèbe castagneux	1
Grèbe huppé	13
Héron bihoreau	1
Héron cendré	13
Héron gardebœufs	8
Héron pourpré	1
Indéterminé oiseaux d'eau	5
Martin-pêcheur d'Europe	10
Mouette rieuse	33
Nette rousse	1
Poule d'eau	4
Râle d'eau	1
Sarcelle d'été	1
Sterne pierregarin	1
Vanneau huppé	2
<b>Total</b>	<b>202</b>



Jeunes faucons crécerelles en soins

## Passereaux

Espèce	Nombre
Accenteur mouchet	1
Bergeronnette grise	6
Bruant zizi	1
Chardonneret élégant	10
Choucas des tours	21
Corbeau freux	10
Corneille noire	48
Etourneau sansonnet	19
Fauvette à tête noire	17
Fauvette grisette	1
Geai des chênes	14
Gobemouche noir	5
Grimpereau des jardins	2
Grive draine	5
Grive musicienne	6
Hirondelle de fenêtre	35
Hirondelle rustique	23
Indeterminé passereaux	28
Linotte mélodieuse	6
Loriot d'Europe	1
<b>Merle noir</b>	<b>211</b>
Mésange bleue	16
Mésange charbonnière	51
Mésange huppée	1
Mésange noire	6
Moineau domestique	91
Moineau friquet	1
Moineau soulcie	1
Pie bavarde	79
Pinson des arbres	13
Pouillot fitis	2
Pouillot véloce	1
Roitelet huppé	7
Roitelet triple-bandeau	3
Rossignol philomèle	1
Rougegorge familier	22
Rougequeue à front blanc	6
Rougequeue noir	28
Serin cini	2
Sittelle torchepot	1
Troglodyte mignon	1
Verdier d'Europe	9
<b>Total</b>	<b>812</b>

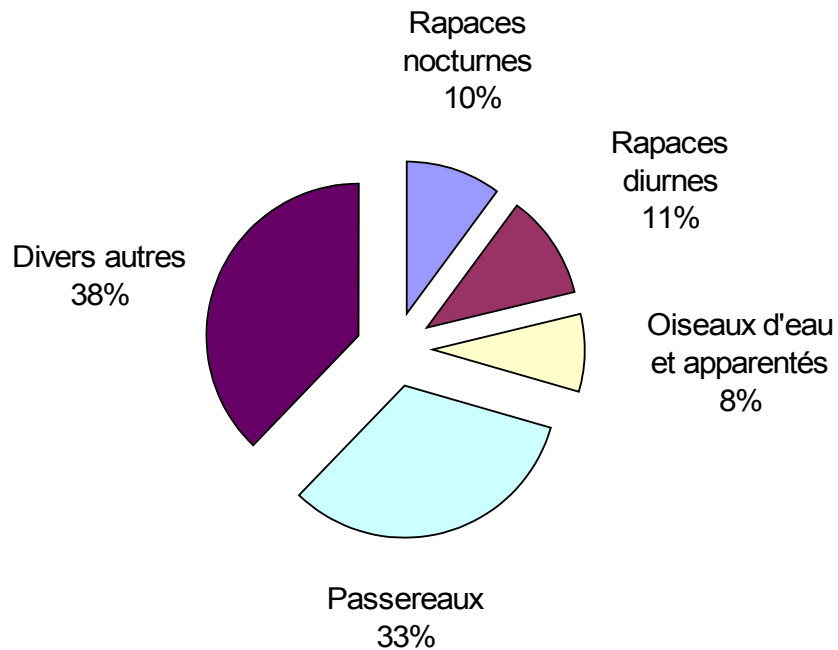
## Divers autres

Espèce	Nombre
Cigogne blanche	6
Coucou gris	3
Faisan de Colchide	11
Huppe fasciée	3
Indéterminé Divers Autres	4
Martinet Alpin	10
<b>Martinet noir</b>	<b>372</b>
Oedicnème criard	2
Perdrix grise	1
Perdrix rouge	5
Pic épeiche	6
Pic noir	1
Pic vert	30
Pigeon biset	247
Pigeon colombin	6
Pigeon ramier	69
Tourterelle des bois	1
Tourterelle turque	157
<b>Total</b>	<b>934</b>



Pic noir en soins

## Les différentes catégories d'oiseaux



Les proportions relatives des différentes catégories d'oiseaux restent sensiblement comparables aux années précédentes. On a toutefois noté quelques évolutions, que l'on peut relier aux conditions particulières de cette année, notamment météorologiques.

On a ainsi remarqué une réduction du nombre de buses variables, l'hiver assez clément ayant évité les difficultés à s'alimenter qui les amènent habituellement à nous. Ceci influe sur la proportion générale des rapaces diurnes.

L'été assez maussade nous a apporté des cohortes de martinets affamés, d'où l'augmentation de la catégorie « divers autres » dont ils sont les principaux représentants !

En revanche, il n'a pas été favorable au développement du botulisme, qui affecte particulièrement les oiseaux d'eau. La proportion de ces derniers a donc diminué.

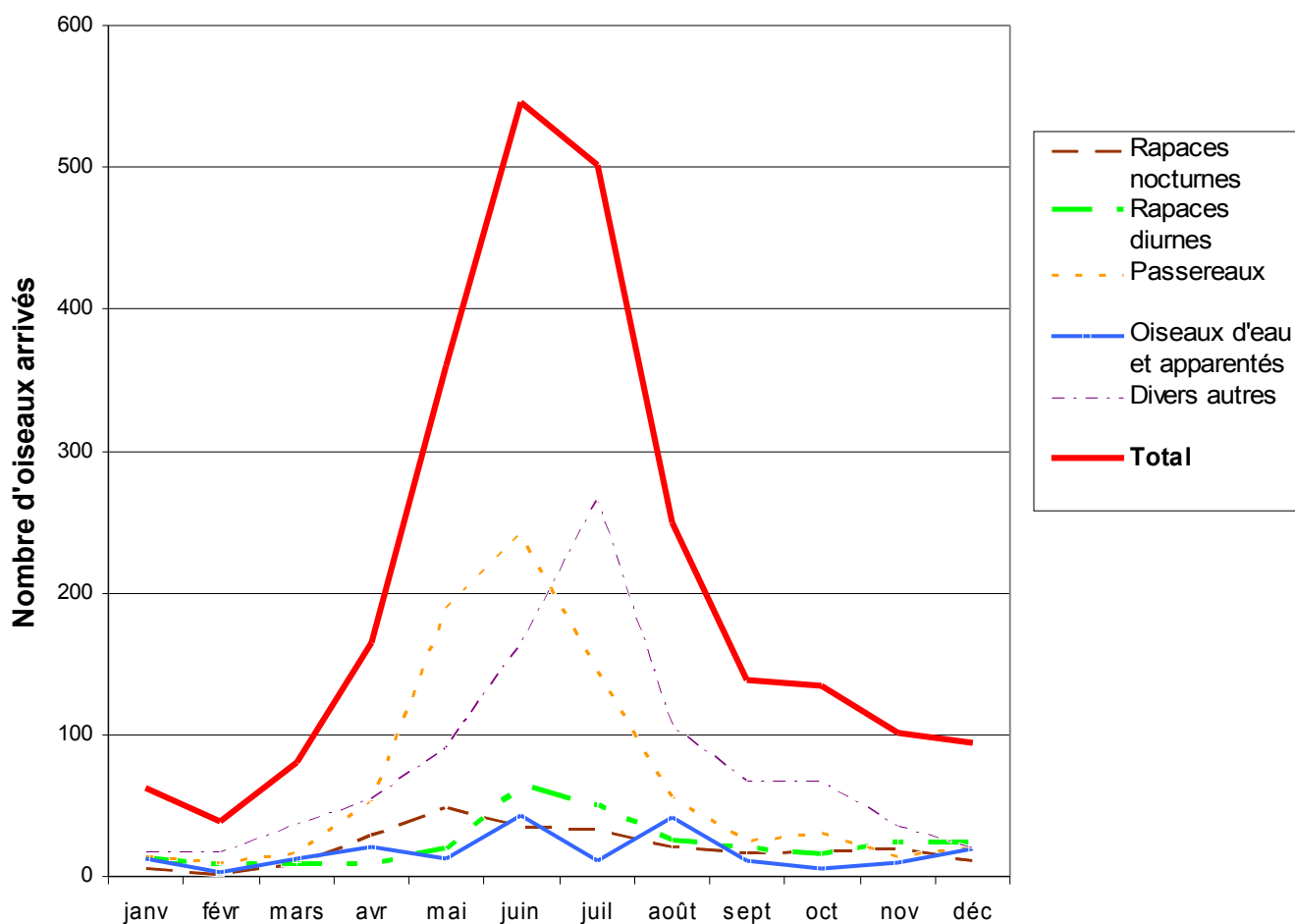


*Hibou grand-duc en volière de rééducation*

## L'évolution des arrivées dans l'année

Catégorie	Jan.	Fév.	Mars	Avr.	Mai	Juin	Juil.	Août	Sept.	Oct.	Nov.	Déc.
<b>Rapaces nocturnes</b>	6	1	8	29	49	34	33	21	17	18	19	11
<b>Rapaces diurnes</b>	13	8	8	9	20	64	50	25	19	15	24	24
<b>Passereaux</b>	14	10	17	52	188	241	144	56	25	30	14	21
<b>Oiseaux d'eau et apparentés</b>	13	3	12	21	13	43	11	41	11	5	10	19
<b>Divers autres</b>	16	17	36	54	90	164	264	106	67	67	34	19
<b>Total</b>	<b>62</b>	<b>39</b>	<b>81</b>	<b>165</b>	<b>360</b>	<b>546</b>	<b>502</b>	<b>249</b>	<b>139</b>	<b>135</b>	<b>101</b>	<b>94</b>

Le pic des arrivées a eu lieu plus tôt que les autres années (77 oiseaux en avril 2006, 165 en 2007). Le nombre d'oiseaux récupérés sur les mois d'avril, mai et juin a pratiquement doublé par rapport à 2006.



**Nombre d'oiseaux arrivés au centre de soins par mois selon leur catégorie**

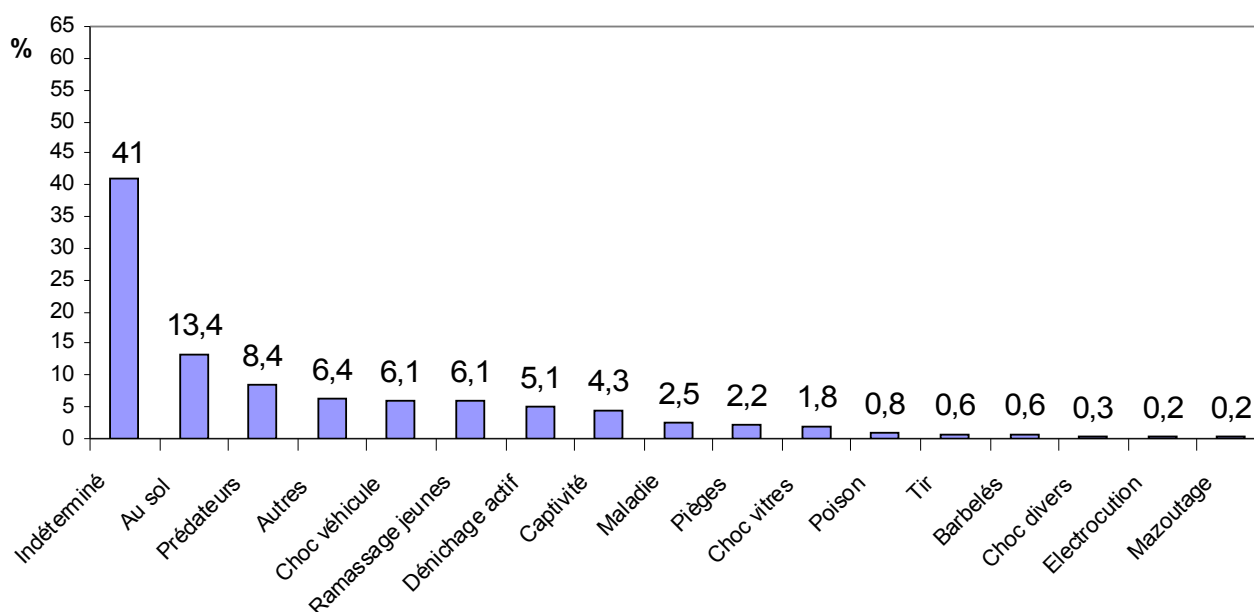


## Les causes d'arrivées

Comme tous les ans, la cause principale des arrivées reste « Indéterminée ».

La catégorie « Au sol » concerne uniquement le Martinet, qui est incapable de décoller une fois à terre.

Enfin, les causes « Autres » regroupent les incidents divers qui conduisent nos amis à plumes jusqu'à nous !



### Répartition des oiseaux suivant la cause de leur arrivée au centre de soins



*Réintroduction d'une nichée d'hirondelles rustiques*

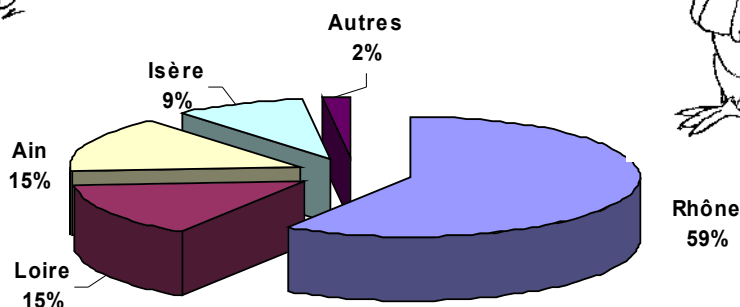
Cette année la proportion de la cause « Ramassages jeunes » est en baisse. Outre la sensibilisation habituelle du public, nous avons mis en place un protocole de réintroduction qui semble avoir bien fonctionné. Soit il était conseillé aux découvreurs de remettre l'oisillon sur place afin de permettre aux parents de le récupérer, soit l'oisillon était déplacé par le centre dans des nichoirs occupés afin d'être pris en charge par des parents adoptifs. Merci à notre stagiaire Mathilde, qui a veillé tout l'été au bon déroulement de ces opérations !

La catégorie « Pièges » regroupe aussi les pièges involontaires, cheminée par exemple (et dans ce cas, un simple grillage suffit à empêcher l'accès aux oiseaux imprudents !).

Même si elle ne semble pas représenter une forte proportion des causes d'arrivée, la catégorie « Maladie » est en constante augmentation. Celle-ci peut s'expliquer en partie par un nombre plus important d'analyses, pratiquées gracieusement par le Laboratoire Vétérinaire Départemental, ainsi que le service d'anatomie pathologique de l'Ecole Vétérinaire.

Le Centre de Soins participe activement à l'épidémiolo-surveillance des pathologies de la faune sauvage. Cela permet de détecter certaines maladies (variole, salmonellose, botulisme...), pouvant avoir un fort impact sur la santé animale, voire humaine.

## La provenance géographique



### Départements de provenance des oiseaux en 2007

Les oiseaux qui arrivent au centre de soins proviennent majoritairement du Rhône.

Le nombre d'oiseaux parvenant de la Loire a plus que triplé en l'espace de 3 ans.

Après une chute importante en 2006 en raison de la menace de grippe aviaire, le nombre des oiseaux provenant de l'Ain reprend une ascension régulière (+ 4% par rapport à l'an dernier).

### L'acheminement des blessés au Centre de Soins :

Près de 50 % des 2473 oiseaux récupérés en 2007 ont été acheminés par des bénévoles du Centre de Soins.

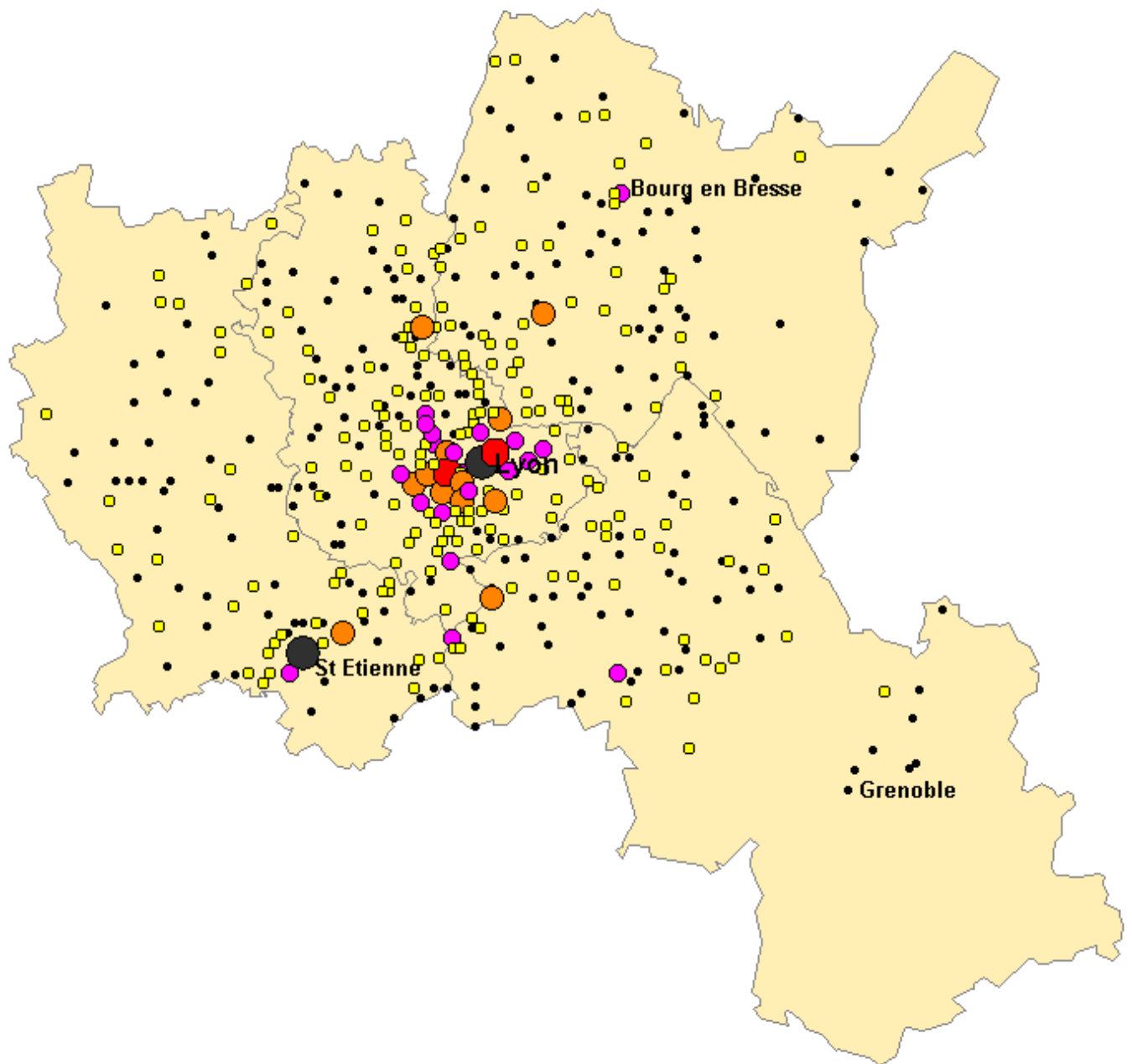
Dans la Loire, plusieurs associations sont d'une grande aide pour l'accueil et la bonne réception de nos protégés : Ligue de Protection des Oiseaux, Association Roannaise de Protection de la Nature, Fédération Rhône-Alpes de Protection de la Nature.

Dans l'Ain, la station de l'Office National de la Chasse et de la Faune Sauvage de Birieux nous a servi de relais, en remplaçant partiellement le Parc des Oiseaux de Villars les Dombes qui doit éviter de prendre les oiseaux sauvages en transit en raison de la grippe aviaire.

Des cliniques vétérinaires de différents départements nous aident régulièrement en assurant le relais entre le découvreur qui leur apporte l'oiseau et le récupérateur qui vient le chercher pour l'amener au centre de soins.

Un **grand merci** à ceux qui se déplacent sans compter leur temps ni leur argent, car leurs frais kilométriques ne leur sont pas remboursés !

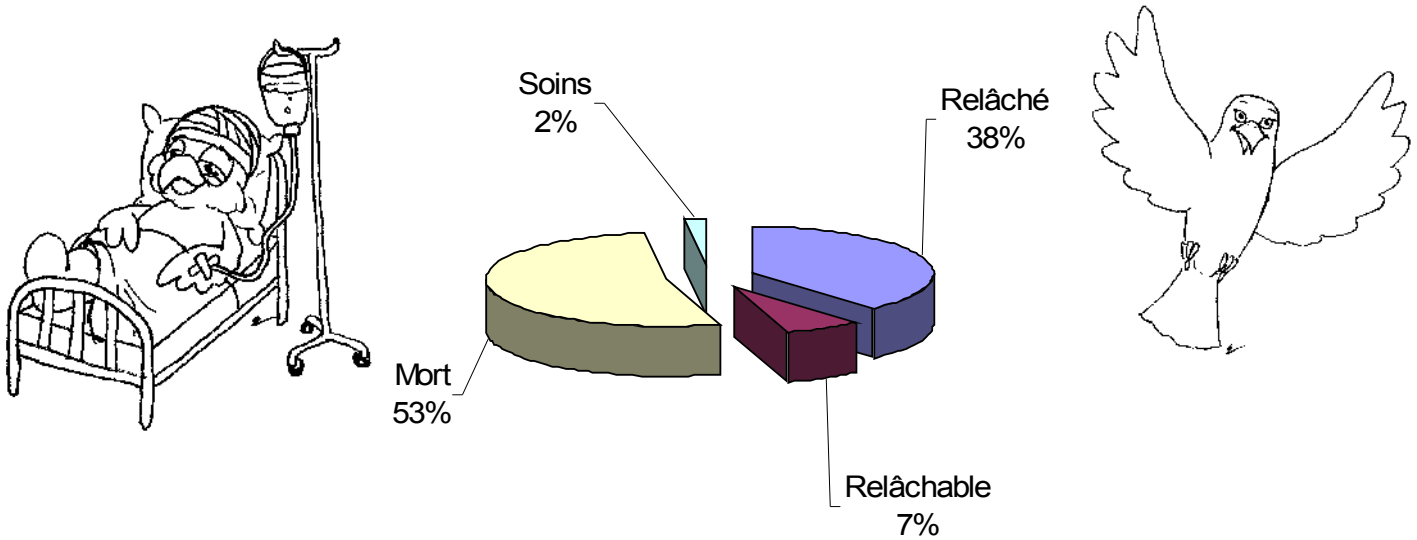
## Carte des arrivées d'oiseaux en 2007



### Communes de découverte des oiseaux



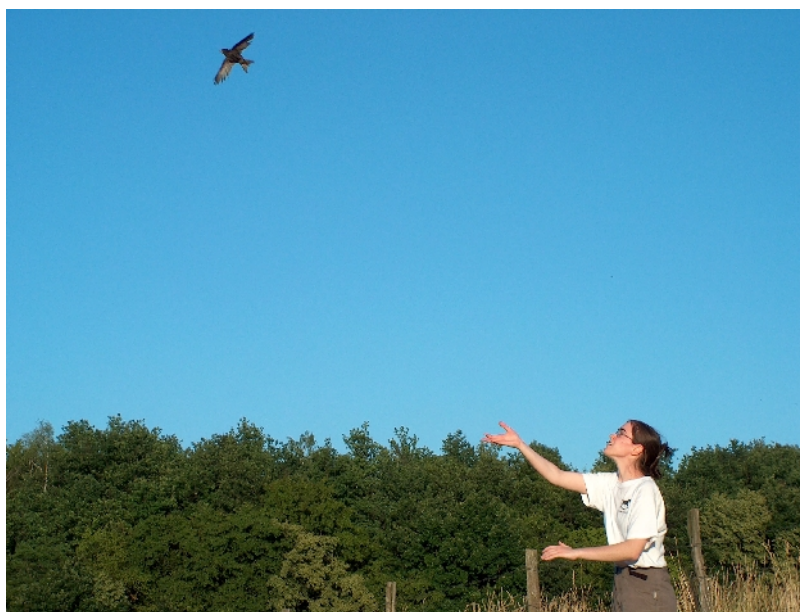
## Devenir de nos pensionnaires



## Devenir global des oiseaux soignés en 2007

Plus de 45 % d'oiseaux soignés en 2007 sont ou seront relâchés. Bien que tout à fait acceptable au regard des 42 % que représente la moyenne nationale, ce résultat n'est pas à la hauteur de nos espérances. Il s'explique en partie par le manque d'emplois stables au sein de notre clinique pour oiseaux, faute de moyens.

Nous avons souffert cet été de conditions climatiques déplorables qui ont fortement réduit les ressources alimentaires des oiseaux insectivores. Nous avons ainsi recueilli un grand nombre de jeunes martinets dans un état de faiblesse et de maigreur souvent irréversible, malgré nos soins attentifs.



*Relâcher d'un martinet noir*

# L'avenir...

## En 2008, il commence à St Forgeux...

En raison de l'essor pris par le Centre de Soins depuis 10 ans, toute l'équipe travaille d'arrache-pied depuis plusieurs années sur des projets de nouvelle implantation de notre structure actuelle, devenue bien trop petite.

De projets en projets, d'espoir en désillusion, de nuits blanches en matins gris, nous voyons enfin la couleur d'un avenir qui s'annonce prometteur ! En effet, nous allons enfin récolter les fruits de notre labeur puisque nous avons finalement trouvé « la perle rare » qui pourra accueillir le nouveau Centre de soins.

Il s'agit d'une ancienne ferme composée de bâtiments et de terrains que nous sommes en train d'acquérir sur la commune de St Forgeux, dans le Rhône. Nous sommes par conséquent à la recherche de financements pour finaliser cet achat ainsi que pour réaliser les aménagements indispensables, ce qui, on s'en doute, représente encore un certain parcours d'obstacles à franchir ! Mais nous sommes sportifs ...et soutenus financièrement ou moralement par de nombreux partenaires privés et publics convaincus de l'intérêt que représente notre projet.

Celui-ci a été réfléchi dans sa construction, il intègre dans sa conception des éléments importants en terme de respect de l'environnement (panneaux photovoltaïques, chaudière à bois...) . L'aménagement de chaque pièce a été réfléchi sur le plan pratique (opérationnel et sanitaire).

Les terrains (4,5 ha) répondent aux exigences du Centre en matière d'emplacement, avec à la fois une facilité d'accès pour l'acheminement des oiseaux et un isolement compatible avec leur tranquillité. Le contournement autoroutier de l'ouest Lyonnais avec l'A89 entre la Tour de Salvagny et Balbigny, en prévision pour 2012, doit permettre un acheminement plus aisé des oiseaux vers le Centre (avec une durée de trajet en voiture d'environ 20 minutes entre Lyon et Saint-Forgeux).

Notre « nouveau » Centre aura des locaux plus vastes et mieux équipés pour recevoir et soigner les oiseaux de façon optimale, avec de nombreuses animaleries, des salles de quarantaine, une salle d'autopsie, un petit laboratoire d'analyses, une salle de crise (en cas de pollution par exemple) etc. Nous pourrons améliorer notre travail concernant le suivi sanitaire de la faune sauvage où nous avons acquis ces dernières années un rôle prépondérant.

Les volières seront plus nombreuses, permettant une meilleure rééducation des espèces et un taux de relâcher amélioré. L'accueil des mammifères nécessitera des installations spécifiques.

La sensibilisation du public à l'environnement pourra être développée et facilitée par l'amélioration des capacités d'accueil sur le site et la mise en place d'une salle équipée.

Le développement des formations nous permettra de les organiser directement sur le site, ce qui facilitera leur ouverture à de nouveaux publics. En ce qui concerne les études, nous prévoyons l'hébergement de stagiaires de longue durée, ce qui nous aidera à réaliser cette tâche dans de meilleures conditions.

Il ne nous reste plus qu'à retrousser nos manches et ne pas baisser les bras, tout en gardant la tête hors de l'eau. Si cette gymnastique nous est familière, elle n'en reste pas moins facilitée par les encouragements et le soutien de tous ceux qui souhaitent partager avec nous leur passion pour la nature.

*Si notre projet vous intéresse, vous trouverez davantage d'informations, avec des photos et des plans, sur notre site : <http://csosl.free.fr>*

