

BILAN d'activités

2009



*Balbuzard
Pêcheur*



**Association
du Centre de Soins
pour Oiseaux Sauvages du Lyonnais**

Grand Moulin de l'Yzeron - Chemin du Grand Moulin - 69340 Francheville
Tél. 04 78 57 17 44 - csosl@free.fr - <http://csosl.free.fr>

Sommaire

Le mot des oiseaux.....	3
Bilan des oiseaux.....	4
Les espèces d'oiseaux recueillis.....	4
Les différentes catégories d'oiseaux.....	6
L'évolution des arrivées dans l'année.....	7
Les causes d'arrivées.....	9
La provenance géographique.....	10
Devenir de nos pensionnaires.....	12
Retour sur un fait marquant de l'année.....	13
Remerciements.....	14



Circaète Jean-le-Blanc en volière de rééducation

Le mot des oiseaux...

Près de 19 000 d'entre nous ont été recueillis dans cet hôpital pas comme les autres, depuis son ouverture en 1998. Pourtant, à quelques reprises, certains de nos congénères n'ont pu bénéficier de la prise en charge hospitalière faute de moyens. Cela a été le cas en 2009, au grand désespoir de toute l'équipe de nos vaillants soigneurs : Il faut dire qu'en début d'année, le nombre des salariés avait dû être divisé par 2, faute de pouvoir renouveler certains contrats aidés.

Nous aussi, avons été touchés par la « crise », comme disent les humains. Pourtant, et par leur faute souvent, nous avons déjà bien assez de soucis avec les voitures qui nous écrasent, les fils de fer barbelés qui nous blessent, les braconniers qui tirent sur tout ce qui bouge, les chats qui guettent notre progéniture, jusqu'aux cheminées qui nous piègent ! Si maintenant, nous ne pouvons même plus être tous soignés, où va-t-on ?

Nous sommes toutefois optimistes car nous savons que nous pouvons compter sur votre générosité : en 2009, votre soutien financier a atteint des records et a ainsi permis d'avancer les travaux de notre nouveau Centre d'hébergement.

De nouvelles animaleries confortables ont été aménagées et la toiture du bâtiment principal a été refaite à neuf grâce à l'aide de la Fondation Brigitte Bardot. On va pouvoir se remettre tranquillement de nos émotions, les pattes bien au sec ! Enfin sauf les cygnes qui eux ne voient pas d'inconvénients à barboter, et qui ont pris d'assaut le Centre de Soins fin août en raison d'une épidémie de botulisme.

Mais il reste beaucoup à faire avant que nous puissions profiter de la vue incomparable qu'offriront les volières flambant neuf à St Forgeux ! Nous comptons donc sur vous et l'intérêt que vous portez à nos aventures (et mésaventures !) pour aider nos soigneurs à accomplir leurs missions : croyez-nous, ce n'est pas facile pour eux de gérer deux sites simultanément ! Nous, les oiseaux, avons pu constater à quel point le moindre encouragement fait remonter le baromètre du moral de l'équipe au beau fixe ! Alors, mille mercis de les aider à nous recueillir tous, c'est aussi notre vœu le plus cher !!!

Les Oiseaux sauvages



Bilan des oiseaux

Les espèces d'oiseaux recueillis

Divers autres	2009	2008
Caille des blés	1	1
Cigogne blanche	5	11
Coucou gris	1	2
Faisan de colchide	5	0
Faisan obscure	3	0
Huppe fasciée	1	2
Indeterminé Divers Autres	7	11
Martinet Alpin	2	10
Martinet noir	35	326
Oedicnème criard	4	2
Perdrix rouge	2	1
Pic épeiche	3	15
Pic noir	1	1
Pic vert	23	32
Pigeon biset	317	267
Pigeon colombin	9	8
Pigeon ramier	80	85
Torcol fourmilier	2	0
Tourterelle des bois	1	2
Tourterelle turque	126	190
Total	628	966

Oiseaux d'eau et apparentés	2009	2008
Aigrette garzette	3	2
Bécasse des bois	1	5
Canard chipeau	1	0
Canard colvert	22	45
Cygne tuberculé	57	20
Foulque Macroule	7	0
Fuligule milouin	4	1
Goéland cendré	1	0
Goéland leucophée	8	4
Grand Cormoran	1	2
Grèbe huppé	2	5
Héron cendré	13	15
Héron gardeboeuf	5	1
Martin-pêcheur d'Europe	3	2
Mouette rieuse	4	8
Oie cendrée	1	0
Poule d'eau	9	7
Sarcelle d'été	1	0
Total	143	117

Rapaces diurnes	2009	2008
Balbusard pêcheur	1	0
Bondrée apivore	7	6
Busard cendré	6	27
Busard des roseaux	1	1
Buse variable	74	90
Circaète Jean-le-Blanc	1	0
Epervier d'Europe	29	30
Faucon crécerelle	116	133
Faucon hobereau	2	3
Faucon pèlerin	6	3
Milan noir	9	6
Milan royal	3	2
Vautour fauve	1	0
Total	256	301

1711 oiseaux répartis en 97 espèces ont été accueillis au Centre de Soins en 2009. Parmi les hôtes de marque, on peut citer le Balbusard pêcheur, le Circaète Jean-le-Blanc, le Vautour fauve,...

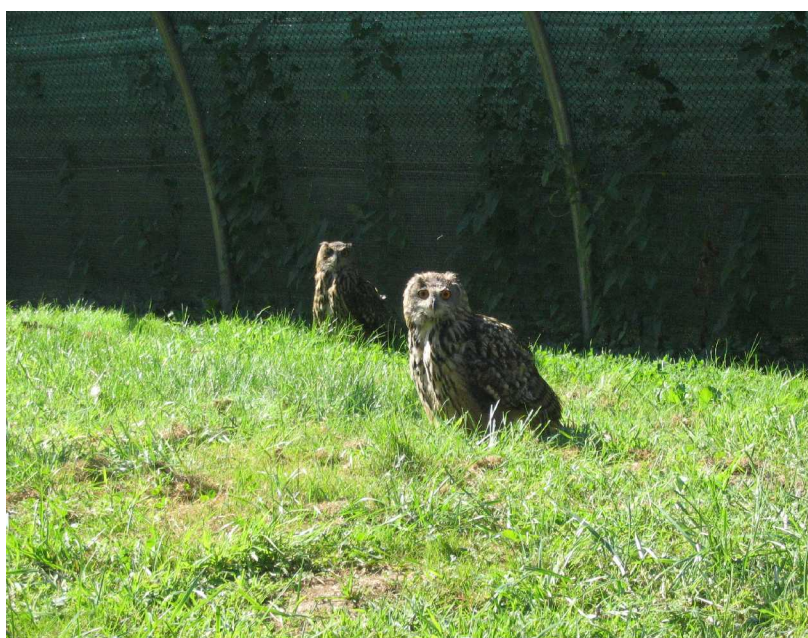
Cependant, environ 500 individus (martinets et corvidés) se sont vu refuser l'accès à notre hôpital faute de moyens. C'est à cause de cela que pour la première fois depuis 10 ans, le martinet noir a été détrôné de la place d'espèce la plus récupérée au profit du pigeon biset.



Passereaux	2009	2008
Accenteur mouchet	1	0
Bruant proyer	2	0
Chardonneret élégant	5	18
Choucas des tours	6	23
Corbeau freux	4	14
Corneille noire	4	57
Etourneau sansonnet	8	23
Fauvette à tête noire	7	14
Fauvette des jardins	1	0
Geai des chênes	3	21
Gobemouche noir	1	5
Grimpereau des jardins	1	2
Grive draine	6	1
Grive musicienne	4	14
Grosbec casse-noyaux	13	2
Hirondelle de fenêtre	13	35
Hirondelle rustique	4	9
Indeterminé passereaux	14	55
Linotte mélodieuse	1	0
Merle noir	190	192
Mésange à longue queue	1	4
Mésange bleue	10	22
Mésange charbonnière	44	40
Mésange huppée	1	0
Mésange noire	3	2
Moineau domestique	39	82
Pie bavarde	19	71
Pinson des arbres	12	15
Pinson du nord	1	7
Pouillot fitis	1	0
Pouillot véloce	1	1
Roitelet triple-bandeau	1	0
Rougegorge familier	14	26
Rougequeue à front blanc	3	2
Rougequeue noir	8	34
Rousserolle Effarvate	2	1
Serin cini	2	1
Sittelle torchepot	2	3
Tarin des aulnes	3	41
Verdier d'Europe	7	12
Total	462	849

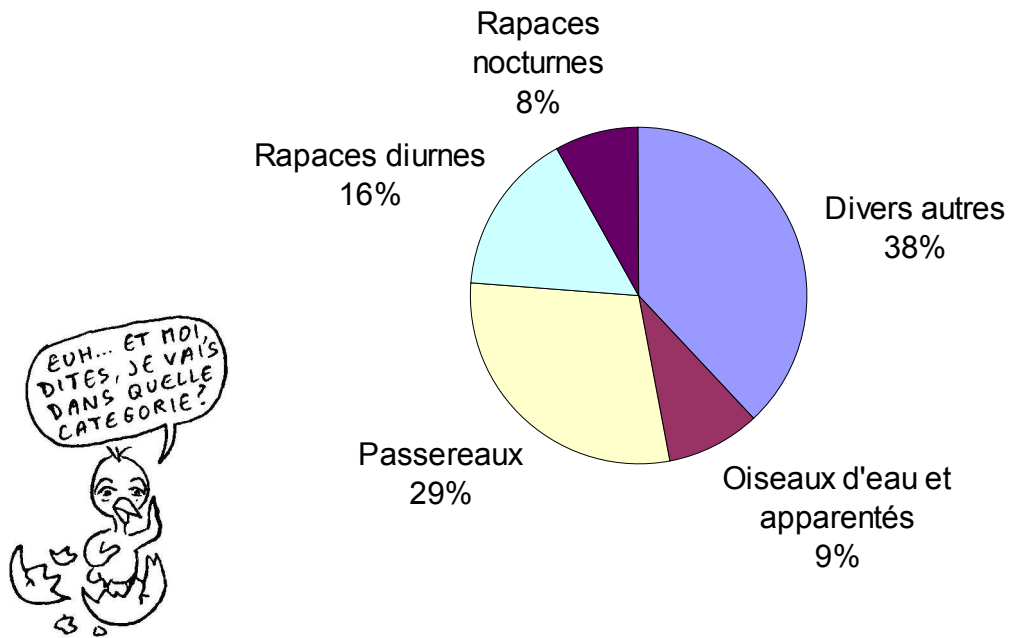
Rapaces nocturnes	2009	2008
Chouette chevêche	41	63
Chouette effraie	26	78
Chouette hulotte	50	117
Hibou grand-duc	4	20
Hibou moyen-duc	6	21
Hibou petit-duc	1	0
Total	128	299

On peut observer une nette diminution du nombre de rapaces nocturnes accueillis au centre de soins en 2009. Ceci est particulièrement visible chez les jeunes chouettes hulottes puisque 9 seulement sont arrivées en 2009 contre 39 en 2008. La chouette hulotte étant un des oiseaux dont la reproduction est la plus précoce, ceci peut être expliqué par les conditions météorologiques du début d'année avec un hiver froid et tardif qui n'a pas favorisé la prolifération de rongeurs et donc la reproduction de certains rapaces.



Hiboux Grand-ducs en volière de rééducation

Les différentes catégories d'oiseaux



La proportion d'Oiseaux d'eau est plus importante qu'en 2008. Ceci est lié à une épidémie de botulisme ayant touché un nombre important d'individus sur un étang de la Loire.

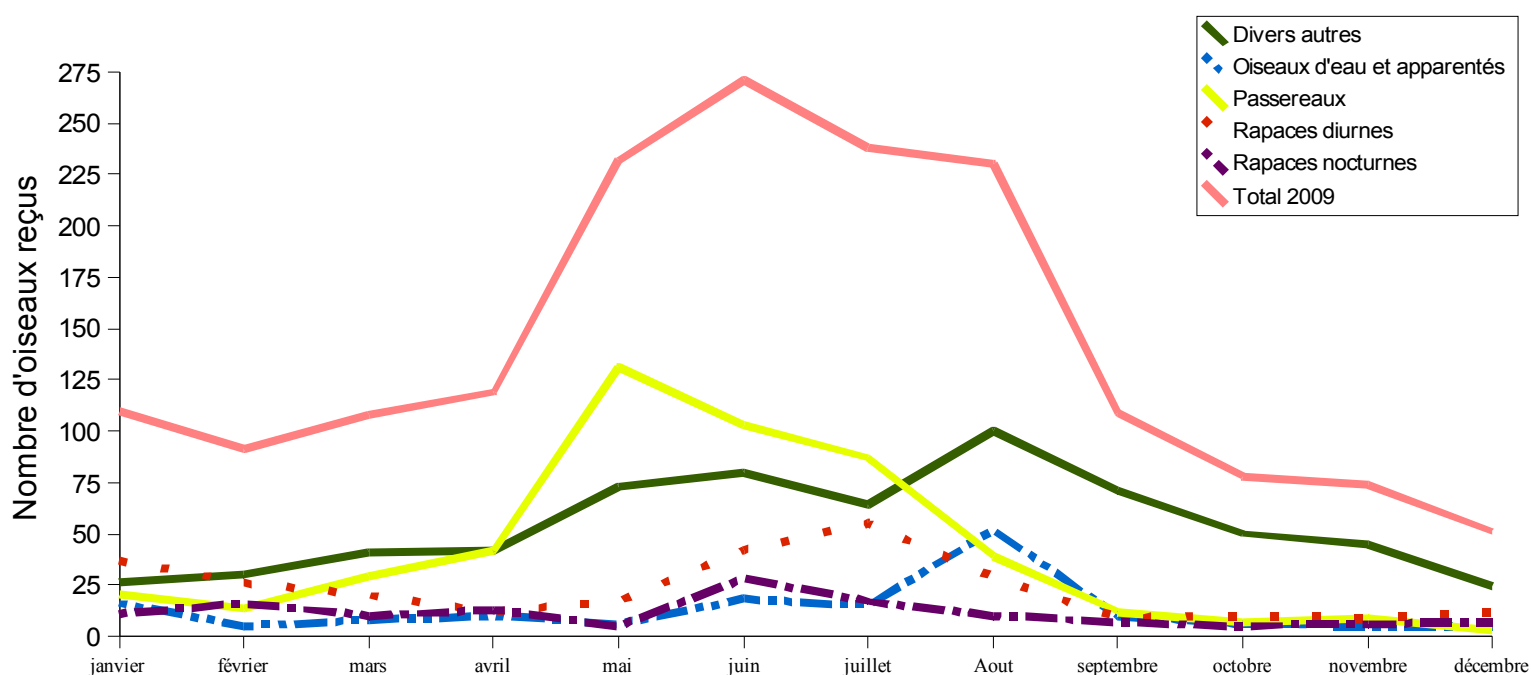


Cygne tuberculé en volière de rééducation

L'évolution des arrivées dans l'année

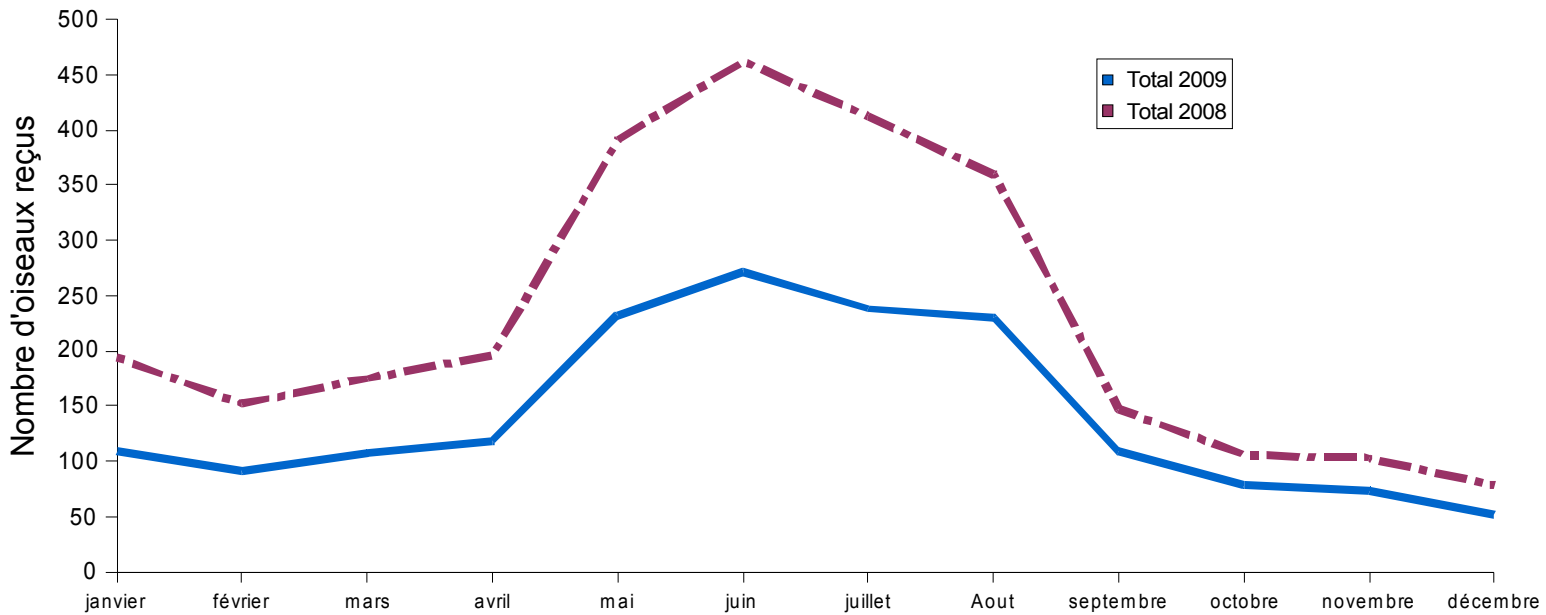
	janvier	février	mars	avril	mai	juin	juillet	août	septembre	octobre	novembre	décembre
Divers autres	26	30	41	42	73	80	64	100	71	50	45	24
Oiseaux d'eau et apparentés	16	5	8	10	6	18	15	52	10	6	5	5
Passereaux	20	14	29	42	131	103	87	39	12	7	9	3
Rapaces diurnes	37	26	20	12	17	42	55	29	9	10	9	12
Rapaces nocturnes	11	16	10	13	5	28	17	10	7	5	6	7
Total	110	91	108	119	232	271	238	230	109	78	74	51

Nombre d'oiseaux arrivés au centre de soins par mois selon leur catégorie



Les pics d'arrivées ont toujours lieu au mois de juin ou de juillet. Le pic du mois d'août de la catégorie Divers autres correspond à la récupération d'une trentaine de jeunes pigeons suite à la fermeture des combles de l'immeuble dans lequel ils nichaient. On peut également remarquer que le pic d'arrivée des rapaces diurnes est plus tardif en 2009 (juillet) que pour l'année 2008 (juin) probablement toujours à cause des conditions météorologiques hivernales.

Comparaison des arrivées entre 2008 et 2009

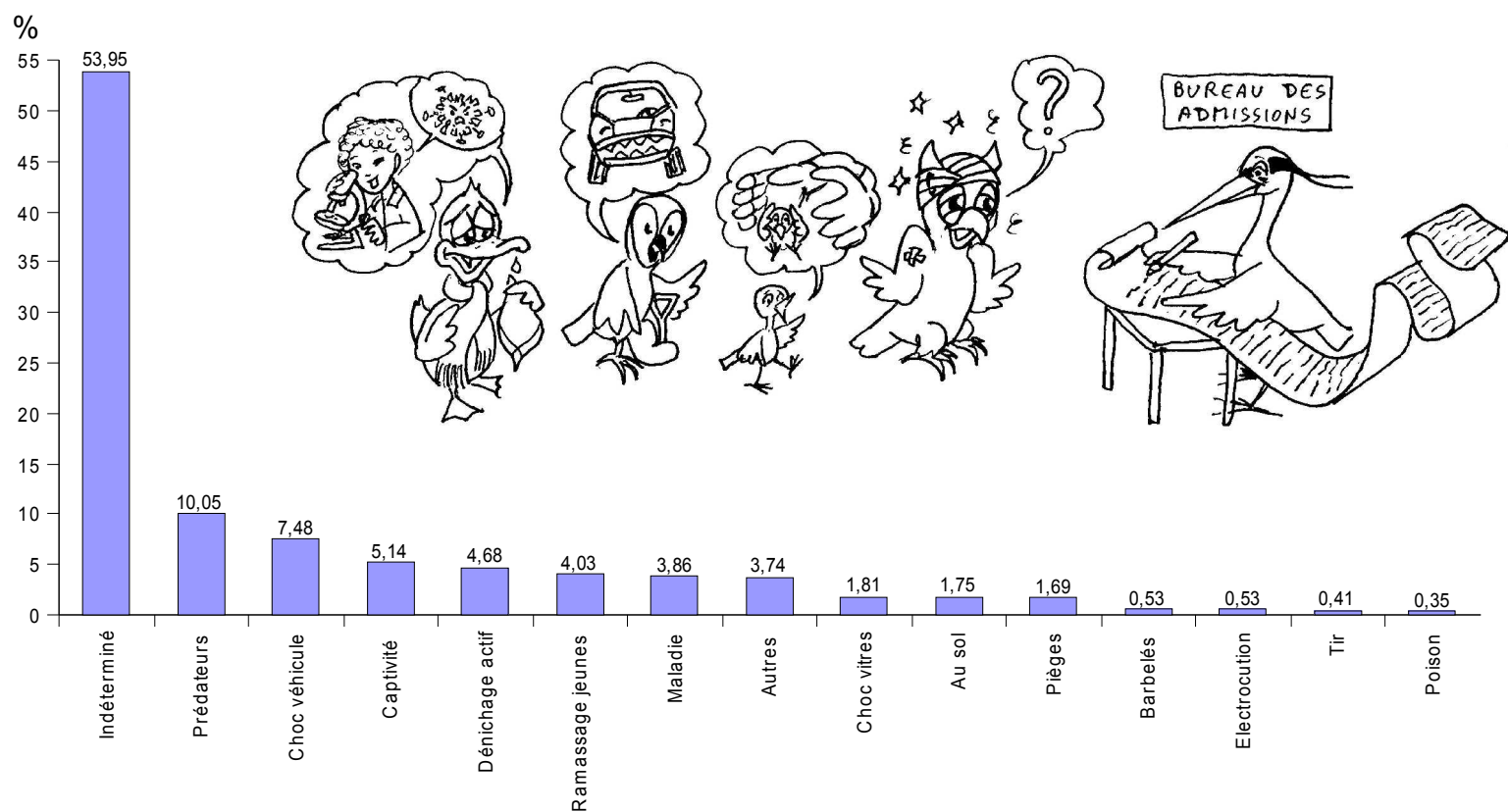


La baisse du nombre d'arrivée en 2009 est visible toute l'année, y compris pour les mois de janvier, février, mars et avril pour lesquels tous les oiseaux étaient encore acceptés. Cette baisse a également été constatée à l'échelon national dans la plupart des centres de soins.



Bécasse des bois en volière de rééducation

Les causes d'arrivées

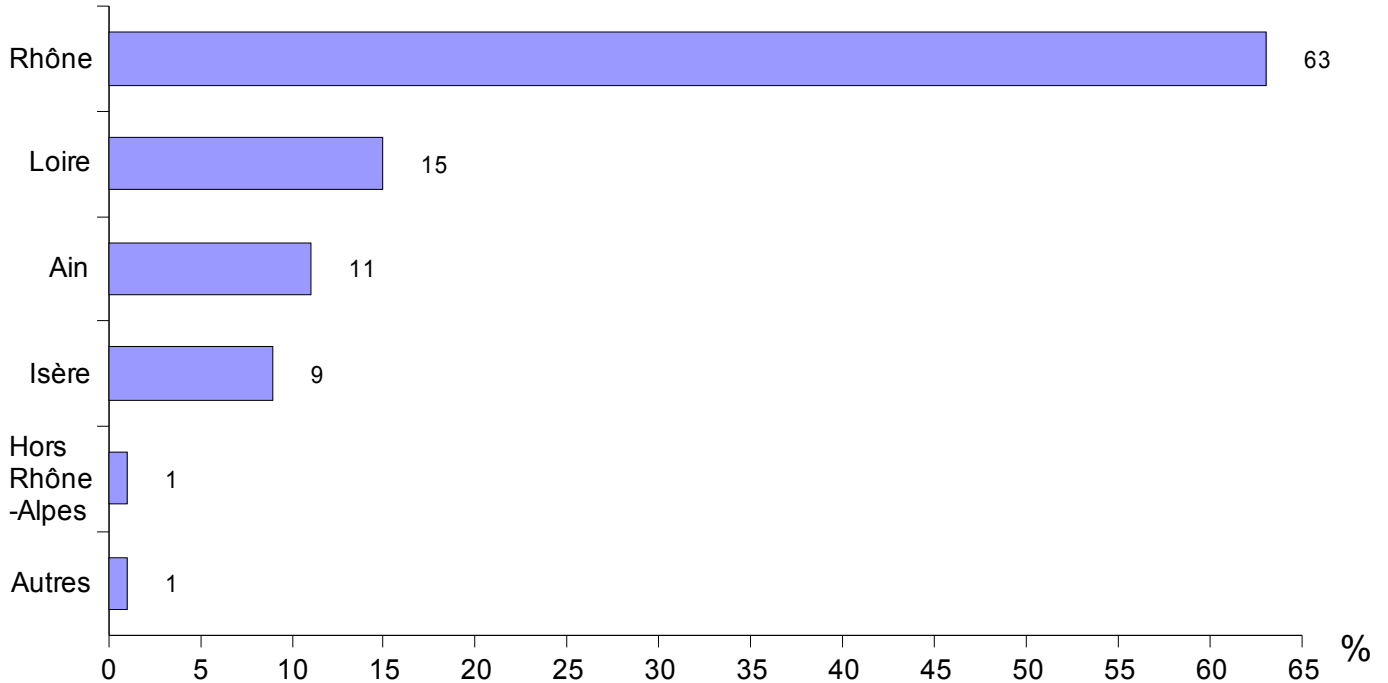


La cause principale reste toujours la cause indéterminée. Elle représente plus de 50% des arrivées malgré nos efforts pour essayer de savoir ce qui est arrivé à nos pensionnaires. On peut remarquer la forte diminution de la cause Ramassage jeune (4,03% en 2009 contre 7,54% en 2008). Ceci est probablement dû à une meilleure sensibilisation des personnes ayant trouvé un jeune sorti normalement du nid avant de savoir voler ainsi qu'une meilleure connaissance des conditions de réintroduction propre à chaque espèce suite aux études entreprises depuis 3 ans.



La provenance géographique

Départements de provenance des oiseaux en 2009



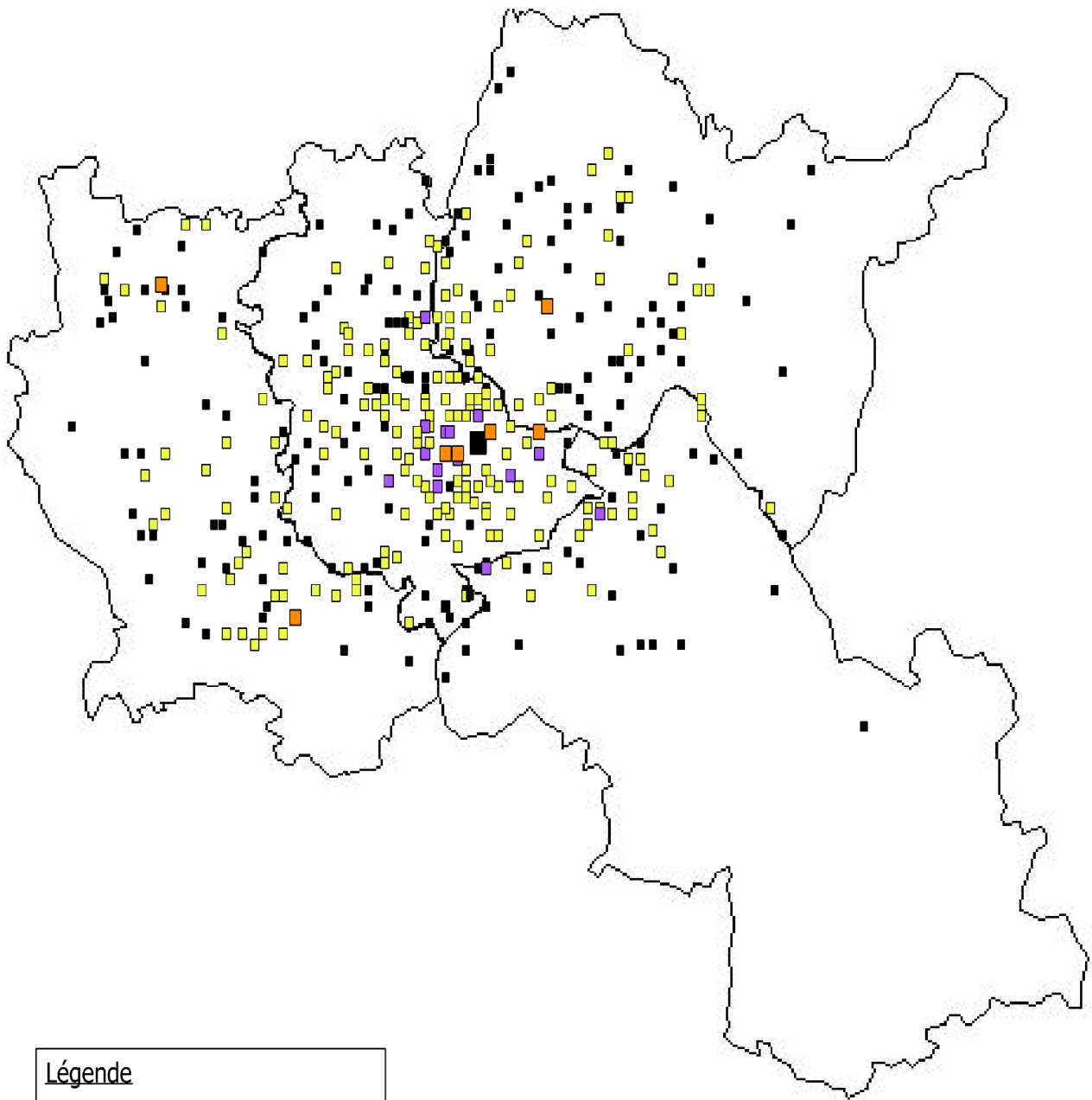
Le Rhône reste le principal département de provenance des oiseaux. Les départements limitrophes restent assez bien représentés.

L'acheminement des blessés au Centre de Soins :

974 oiseaux ont été amenés directement par les personnes les ayant découverts soit près de 57%. Ce chiffre est en augmentation par rapport aux chiffres des années précédentes. Les 43% restants sont acheminés par des bénévoles. Merci à toutes les personnes oeuvrant pour le transport des oiseaux jusqu'au centre de soins car leurs frais kilométriques ne sont pas payés.



Carte des arrivées d'oiseaux en 2009

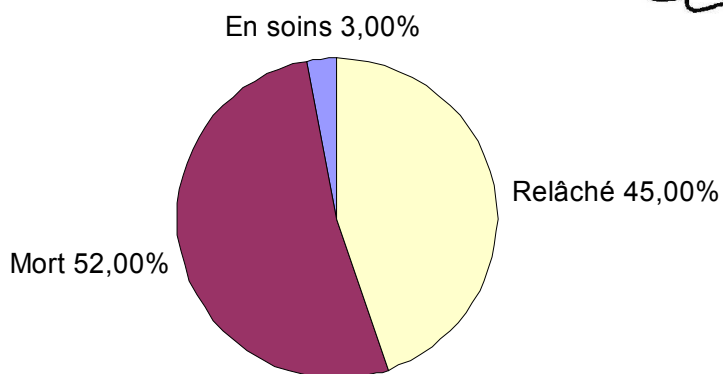


Légende

Commune de provenance des oiseaux

- 1 oiseau
- 2 à 10 oiseaux
- 10 à 20 oiseaux
- 20 à 50 oiseaux
- 50 à 100 oiseaux
- plus de 100 oiseaux

Devenir de nos pensionnaires



Devenir global des oiseaux soignés en 2009



Le pourcentage d'oiseaux relâchés reste supérieur à la moyenne nationale des centres de soins bien que toujours trop faible à notre goût. Nous ne cessons de travailler à approfondir nos connaissances sur les maladies touchant les oiseaux et les façons de les soigner (notamment avec l'aide du Laboratoire Vétérinaire Départemental que nous remercions vivement). Chaque année, nous améliorons également nos protocoles d'élevage des oisillons mais le manque d'emploi stable au sein de notre structure ne facilite pas la pérennisation des compétences.

Relâcher de Buse Variable

Retour sur un fait marquant de l'année

25 août 2009, il fait beau, les oiseaux chantent, l'été touche à sa fin et au centre de soins, on commence à parler de vacances. 18H, soudain le téléphone sonne :

« - Allô, ici c'est les pompiers, on vient de découvrir 12 cygnes morts et 3 sont vivants mais malades... »

Et c'est parti pour une « crise » de plus ! (ça faisait longtemps qu'on n'en avait pas eu, ça nous manquait!) Au centre, Laetitia fait de la place pour les nouveaux arrivants et sonne le rapatriement de tous les bénévoles disponibles tandis que sur le terrain, Pascal essaie d'avoir une vision claire de la situation.

Petit à petit, les choses se précisent. Les oiseaux présents sur un étang proche de Roanne sont atteints par une épizootie de Botulisme. C'est une maladie courante chez les oiseaux d'eau mais pas contagieuse pour l'homme. Elle est provoquée par une bactérie aimant particulièrement les milieux chauds et humides. Cette bactérie sécrète une toxine qui entraîne la paralysie progressive de tous les muscles jusqu'à la mort du sujet atteint. Au centre de soins, les oiseaux récupèrent progressivement après avoir éliminé la toxine présente dans leur organisme. Chez les plus atteints, une pose de perfusion peut être nécessaire.

Plusieurs centaines d'individus furent retrouvés morts sur place et les malades furent transférés au centre de soins. Grâce à l'aide des pompiers, l'épidémie aura été rapidement enrayée. Au total, 38 oiseaux, dont 19 cygnes, nous sont arrivés en 5 jours. 29 d'entre eux ont été relâchés dans les semaines qui suivirent.

Cet épisode montre le rôle important que peut jouer le centre de soins dans de pareilles crises et met ainsi en évidence sa participation active à la surveillance des pathologies touchant la faune sauvage. Un grand merci à toutes les personnes qui nous ont aidés lors de cet épisode.



Cygnes tuberculés atteints de botulisme sous perfusion

Remerciements

Le Centre de Soins remercie chaleureusement tous ceux qui se sont intéressés à ses actions, soit par une aide financière directe, soit en nous fournissant gratuitement du matériel, de la nourriture ou d'autres précieux services. Nous sommes également très reconnaissants envers tous ceux qui nous ont soutenus et encouragés dans nos projets ou nos démarches, nous redonnant ainsi un sourire parfois un peu défaillant !

- ✂ Le Conseil Général du Rhône
- ✂ Le Conseil Général de la Loire
- ✂ Le Conseil Général de l'Ain
- ✂ La Communauté Urbaine de Lyon
- ✂ M. Terrot, député de la 12ème circonscription du Rhône
- ✂ M. Verchère, député de la 8ème circonscription du Rhône
- ✂ M. Charmot, Conseiller Général du canton de Tassin la demi-lune
- ✂ M. Larochette, Conseiller Général du canton de Tarare
- ✂ La Mairie de Lyon
- ✂ La Mairie d'Oullins
- ✂ La Mairie de Dardilly
- ✂ La Mairie de Décines-Charpieu
- ✂ La Mairie de Meyzieu
- ✂ La Mairie de Francheville
- ✂ La Mairie de Tassin-la-demi-lune
- ✂ La Mairie de Craponne
- ✂ La Mairie d'Ecully
- ✂ La Mairie de Bron
- ✂ La Mairie de Liergues
- ✂ La Mairie de Saint-Genis-Laval
- ✂ La Mairie de Vernaison
- ✂ La Mairie de Villefranche-sur-Saône
- ✂ La Mairie de Vaulx-milieu
- ✂ La Mairie de Saint-Forgeux
- ✂ La Fondation Brigitte Bardot
- ✂ La Fondation Nature et Découvertes
- ✂ La SPA de Lyon et du Sud-Est
- ✂ Le Parc Animalier de Courzieu
- ✂ La Confédération Nationale des SPA de France
- ✂ Le Laboratoire Bio-Mérieux
- ✂ Le Laboratoire Intervet
- ✂ Le Laboratoire TVM
- ✂ Carrefour Ecully
- ✂ L'Office National de la Chasse et de la Faune Sauvage
- ✂ Les Directions Départementales de la protection des populations
- ✂ La Fédération des Chasseurs du Rhône
- ✂ L'Association Roannaise de Protection de la Nature
- ✂ Le laboratoire de toxicologie de l'Ecole Nationale Vétérinaire de Lyon
- ✂ Le service d'histologie de l'Ecole Nationale Vétérinaire de Lyon
- ✂ Le Laboratoire Vétérinaire Départemental
- ✂ Le Centre National d'Informations Toxicologiques Vétérinaire
- ✂ Les pompiers du Rhône et de la Loire
- ✂ Nos vétérinaires
- ✂ Toute l'équipe des salariés, bénévoles et stagiaires
- ✂ Nos adhérents et donateurs
- ✂ Et tous ceux qu'on aurait pu oublier...(qu'ils nous en excusent!)



Le centre de soins est membre de l'Union Française des Centres de Sauvegarde de la faune sauvage.