

B I L A N
d'activités
2 0 1 0



Aigle de Bonelli

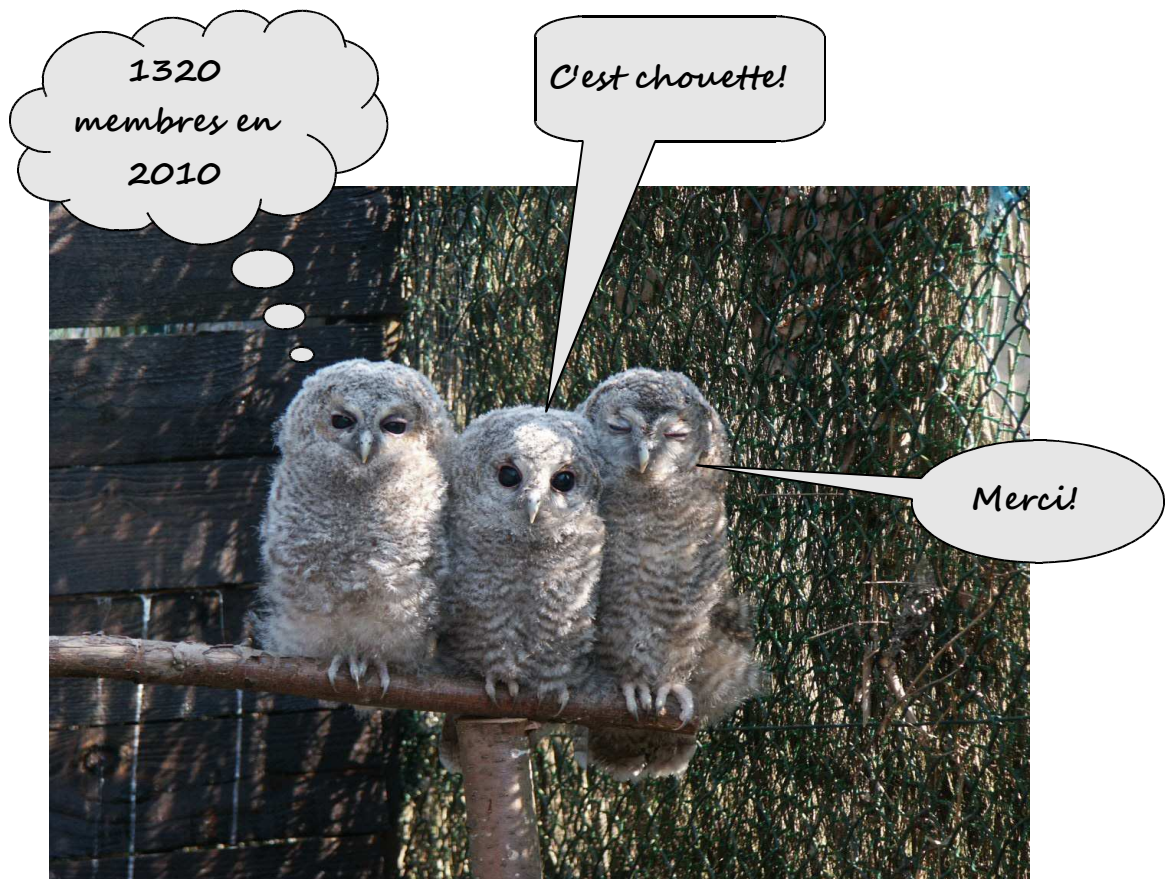


Association
du Centre de Soins
pour Oiseaux Sauvages du Lyonnais

Ronzière - Le Satinaire - 69490 Saint Forgeux
Tél. 04 74 05 78 85 - csosl@free.fr - <http://csosl.free.fr>

Sommaire

Sommaire	2
Le mot des oiseaux	3
Bilan des oiseaux	4
Les espèces d'oiseaux recueillis.....	4
Les différentes catégories d'oiseaux.....	6
L'évolution des arrivées dans l'année.....	7
Les causes d'arrivées.....	8
La provenance géographique.....	9
Devenir de nos pensionnaires.....	11
Remerciements	12



Le mot des oiseaux...

Ce n'est pas en un mot que nous, les pensionnaires du centre de soins, pouvons résumer la catastrophe qui vient de nous tomber sur la tête ! Tous les mots d'oiseaux (justement) nous viennent au bec pour exprimer notre désarroi et notre mécontentement.

Si l'année 2010 a commencé sous des auspices prometteurs pour notre avenir à St Forgeux, et si nous avons eu la chance de ne pas connaître de gros soucis type botulisme ou pollution, nous avons vite remarqué que de gros nuages s'amoncelaient au-dessus de la tête de nos soigneurs.

En effet, d'après les dires d'une vieille buse en soins, ils passaient leur temps à courir après des « moyens financiers » (on ne sait pas ce que c'est, mais ça semble si important qu'ils passent plus de temps à poursuivre cette « chose » qu'à nous dorloter comme auparavant). Mais une tourterelle des bois en volière nous avait rassurés en affirmant que l'équipe qui nous soigne avait toujours réussi à trouver des solutions pour nous sauver, et que cette fois là n'en était qu'une de plus...

Puis brusquement, une rumeur a couru en volières, rapportée par une chouette effraie qui ne dormait pas ce jour là : il était question que notre hôpital ferme : vous vous rendez compte de la portée d'une information pareille ? Ce fut hélas confirmé par un cygne qui, pendant son transport au centre, avait entendu dire qu'on pourrait même fermer définitivement. Les plumes se sont dressées sur nos têtes ! Celles de la huppe sont d'ailleurs restées dans cette position depuis !

Voilà comment se termina l'année dans l'état d'esprit que vous pouvez imaginer. Nos pauvres soigneurs se débattaient pour éviter cette solution détestable mais on voyait bien qu'ils « battaient de l'aile ». Nous ne savions que faire pour, à notre tour, panser leurs plaies !

Exceptionnellement, nous allons vous donner la suite des événements, puisque le début 2011 confirme ce que tout le monde redoutait : seule une fermeture momentanée de quelques mois pourrait venir à bout de notre installation définitive à St Forgeux. Tout ce temps serait consacré à terminer les travaux d'installation et surtout trouver les fameux « moyens financiers » pour que nous puissions enfin être de nouveau accueillis et soignés dans de bonnes conditions.

C'est donc la révolution depuis le début de l'année : toute l'équipe passe son temps à informer tous ceux qui s'intéressent à notre sort, elle explique le pourquoi du comment, elle met au point des informations pour le public et les vétérinaires sur son site internet. Elle veut limiter l'impact de cette fermeture sur notre sort. Facile à dire !

Du coup, nous nous sommes monopolisés, nous aussi, pour limiter cet effet dévastateur. Le hibou grand duc qui vient d'être relâché est parti informer tous les rapaces nocturnes de se méfier des barbelés et surtout recommander d'augmenter la hauteur du vol pour passer au-dessus des routes. Les canards et les hérons ont dressé une carte où sévissent les cannes à pêches et les hameçons ; les cygnes doivent éviter les eaux douteuses ! Les mésanges et les moineaux se mettent en campagne pour une limitation des naissances (si c'est trop tard pour certains, des exercices d'équilibre seront donnés aux petits pour éviter qu'ils ne tombent des nids !). Une compagnie de pies a été chargée d'intimider les chats et de négocier une trêve de quelques mois.

Bien que nous, les oiseaux, soyons un peu fatalistes devant les dangers qui nous guettent, nous sommes quand même révoltés d'être les victimes des activités humaines et en plus d'avoir à pâtir de manque de moyens pour nous soigner. Une hirondelle nous a dit qu'en Espagne, les oiseaux sauvages avaient bien de la chance d'aller dans des hôpitaux pris en charge par l'état. Faut-il envisager de déménager ?

Pour terminer sur une note plus optimiste, nous oublierons très vite cette période difficile en espérant qu'une pluie de « moyens financiers » redonne le sourire à l'équipe qui s'acharne à nous recueillir et qu'à l'avenir, notre progéniture puisse bénéficier à nouveau de leurs bons soins.

A suivre...

Bilan des oiseaux

Les espèces d'oiseaux recueillis

Passereaux	Nombre
Alouette lulu	1
Bergeronnette des ruisseaux	1
Chardonneret élégant	8
Choucas des tours	6
Cincle plongeur	1
Corbeau freux	2
Cornelle noire	6
Etourneau sansonnet	12
Fauvette à tête noire	13
Geai des chênes	2
Gobemouche noir	2
Grive draine	9
Grive litorne	1
Grive musicienne	3
Grosbec casse-noyaux	1
Hirondelle de fenêtre	25
Hirondelle rustique	16
Indeterminé passereaux	9
Loriot d'Europe	3
Merle noir	187
Mésange bleue	24
Mésange charbonnière	44
Mésange noire	1
Moineau domestique	44
Moineau friquet	1
Pie bavarde	3
Pinson des arbres	17
Pinson du nord	1
Pouillot véloce	2
Roitelet huppé	3
Rougegorge familier	20
Rougequeue à front blanc	2
Rougequeue noir	26
Troglodyte mignon	1
Verdier d'Europe	6
Total	503

En 2010, 1587 oiseaux répartis en 99 espèces, ont franchi les portes de notre hôpital malgré le refus de plusieurs centaines d'individus. Depuis notre ouverture en 1998, c'est plus de 20 000 oiseaux (et 175 espèces différentes) qui ont été accueillis au centre de soins. Parmi les hôtes de marque de l'année 2010, on peut citer : la grue cendrée, l'aigle de Bonelli, le vautour fauve, le pluvier doré, le grèbe castagneux,...

Divers Autres	Nombre
Caille des blés	1
Cigogne blanche	6
Coucou gris	2
Engoulevent d'Europe	3
Faisan de colchide	11
Grue cendrée	1
Guêpier d'Europe	1
Huppe fasciée	3
Indeterminé Divers Autres	1
Martinet noir	40
Oedicnème criard	2
Perdrix rouge	2
Pic épeiche	11
Pic noir	1
Pic vert	14
Pigeon biset	259
Pigeon colombin	6
Pigeon ramier	68
Tourterelle turque	127
Total	559

Jeunes hirondelles rustiques à la sortie du nid.
(Vous noterez qu'elles ont immédiatement su où se percher!)



Rapaces diurnes	Nombre
Aigle de Bonelli	1
Bondrée apivore	2
Busard cendré	19
Busard des roseaux	2
Buse variable	77
Epervier d'Europe	21
Faucon crécerelle	93
Faucon hobereau	5
Faucon pèlerin	1
Milan noir	6
Milan royal	3
Vautour fauve	1
Total	231

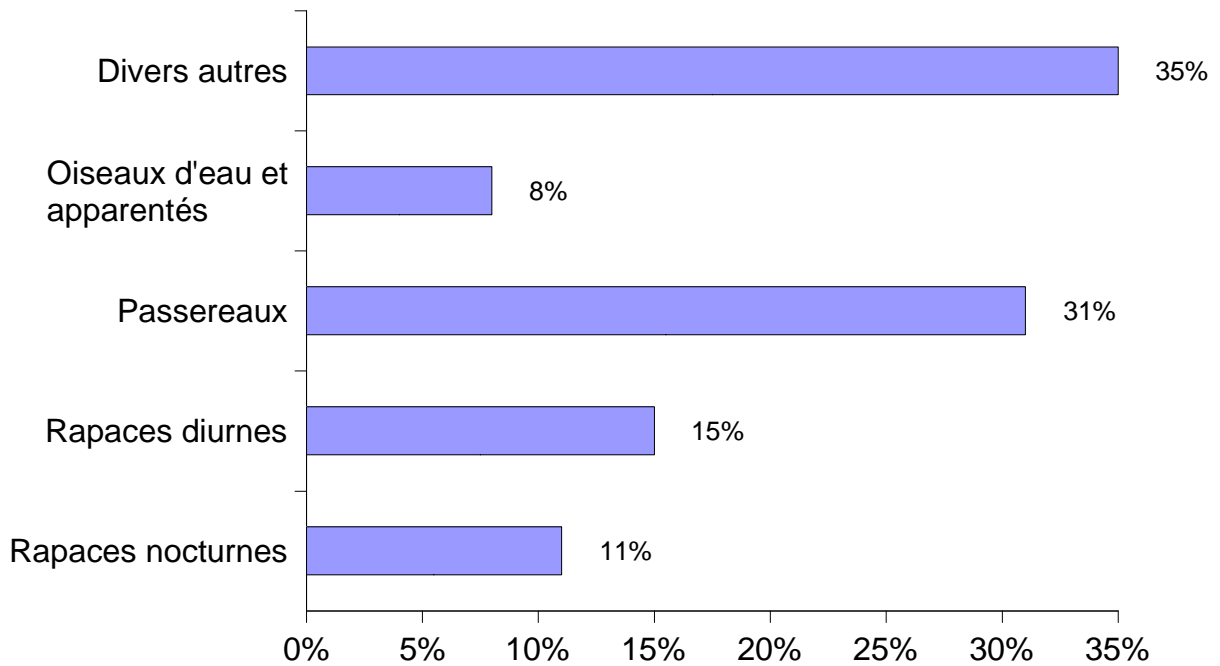
Rapaces nocturnes	Nombre
Chouette chevêche	57
Chouette effraie	13
Chouette hulotte	74
Hibou des marais	1
Hibou grand-duc	12
Hibou moyen-duc	10
Hibou petit-duc	1
Total	168

Oiseaux d'eau et apparentés	Nombre
Aigrette garzette	4
Bécasse des bois	6
Bécasseau maubèche	1
Canard colvert	22
Cygne tuberculé	35
Foulque Macroule	2
Fuligule milouin	1
Goéland leucophée	3
Grand Cormoran	1
Grande aigrette	1
Grèbe castagneux	1
Grèbe huppé	5
Héron bihoreau	1
Héron cendré	15
Héron gardeboeuf	1
Héron pourpré	1
Martin-pêcheur d'Europe	3
Mouette rieuse	12
Nette rousse	1
Oie cendrée	2
Pluvier doré	1
Poule d'eau	4
Râle d'eau	1
Tadome de Belon	1
Vanneau huppé	1
Total	126



Oiseaux en volières de rééducation : à gauche, un busard cendré; à droite un goéland leucophée et un grèbe huppé.

Les différentes catégories d'oiseaux



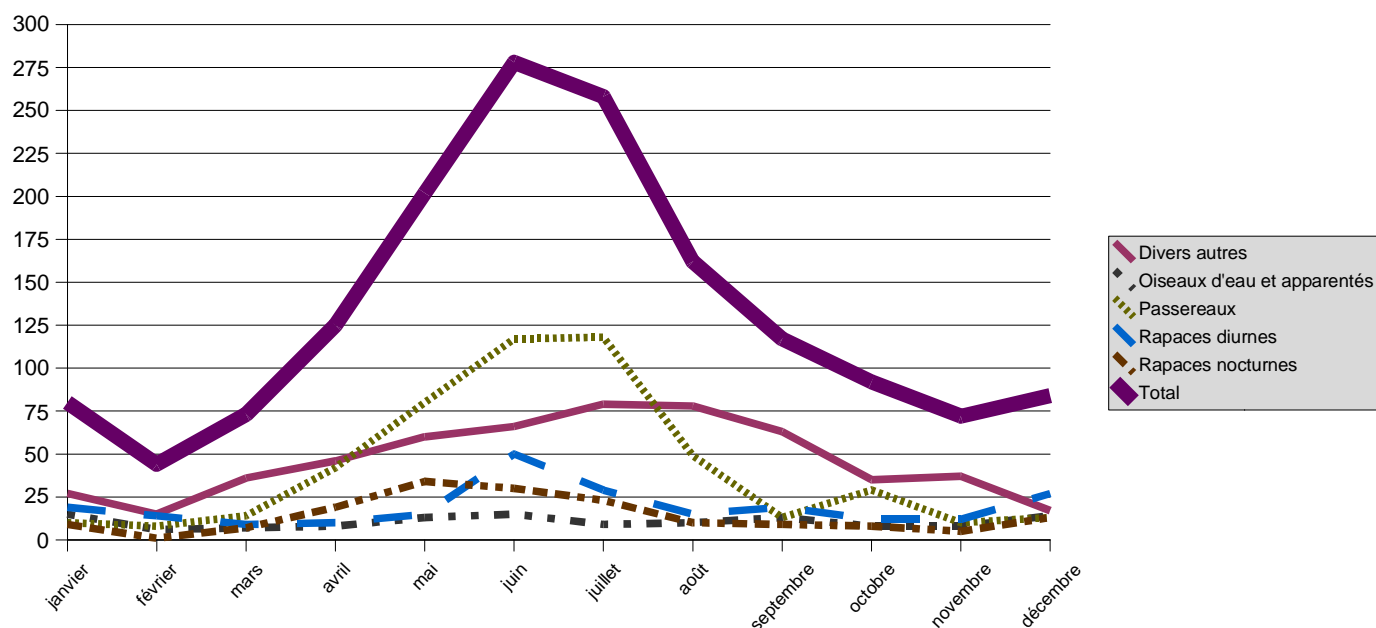
Le pourcentage de rapaces nocturnes a réaugmenté par rapport à 2009 qui avait été une année exceptionnellement basse. (11% en 2010, 8% en 2009, 11% en 2008). Malgré ces chiffres encourageants, une inquiétude persiste concernant les populations de chouettes effraies dont les effectifs sont en forte baisse depuis plusieurs années.



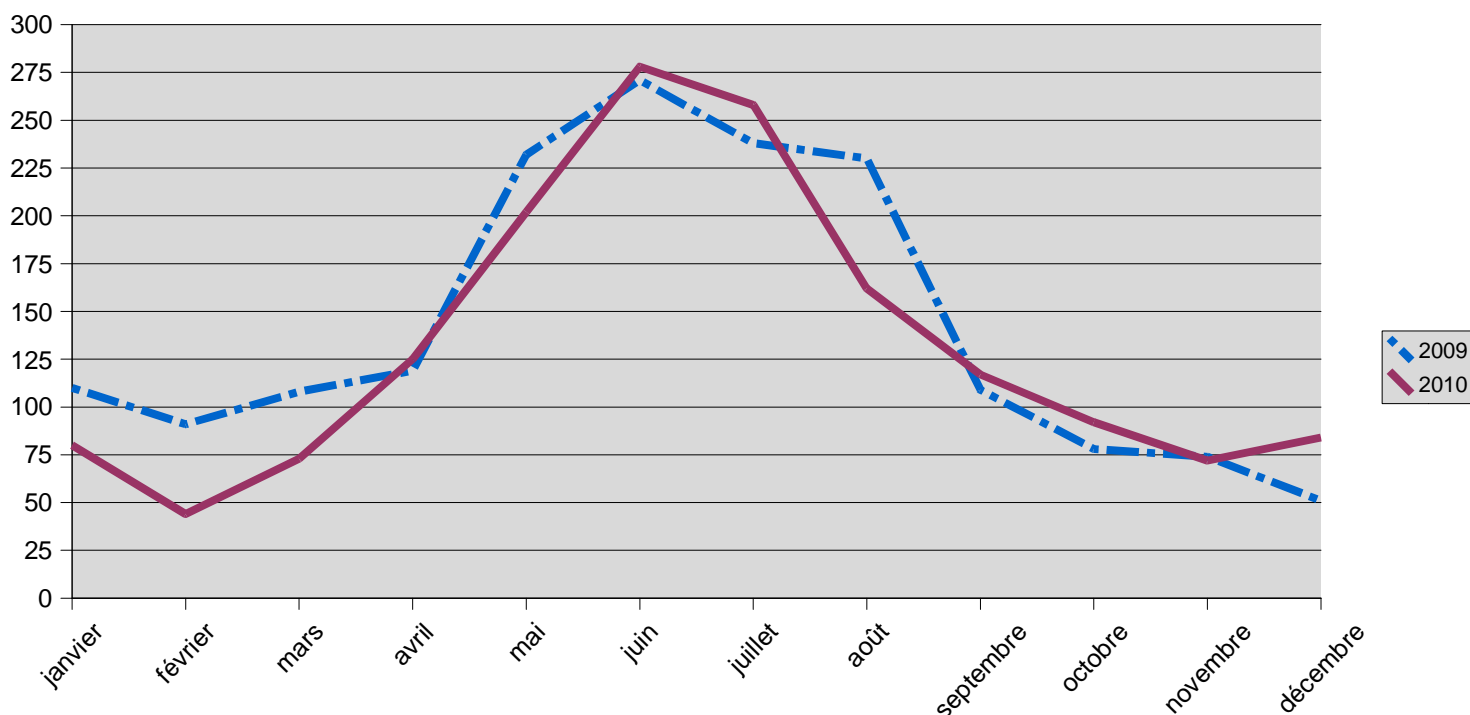
Pesée d'un jeune hibou Moyen-duc
en soins

L'évolution des arrivées dans l'année

Nombre d'oiseaux arrivés au centre de soins par mois selon leur catégorie

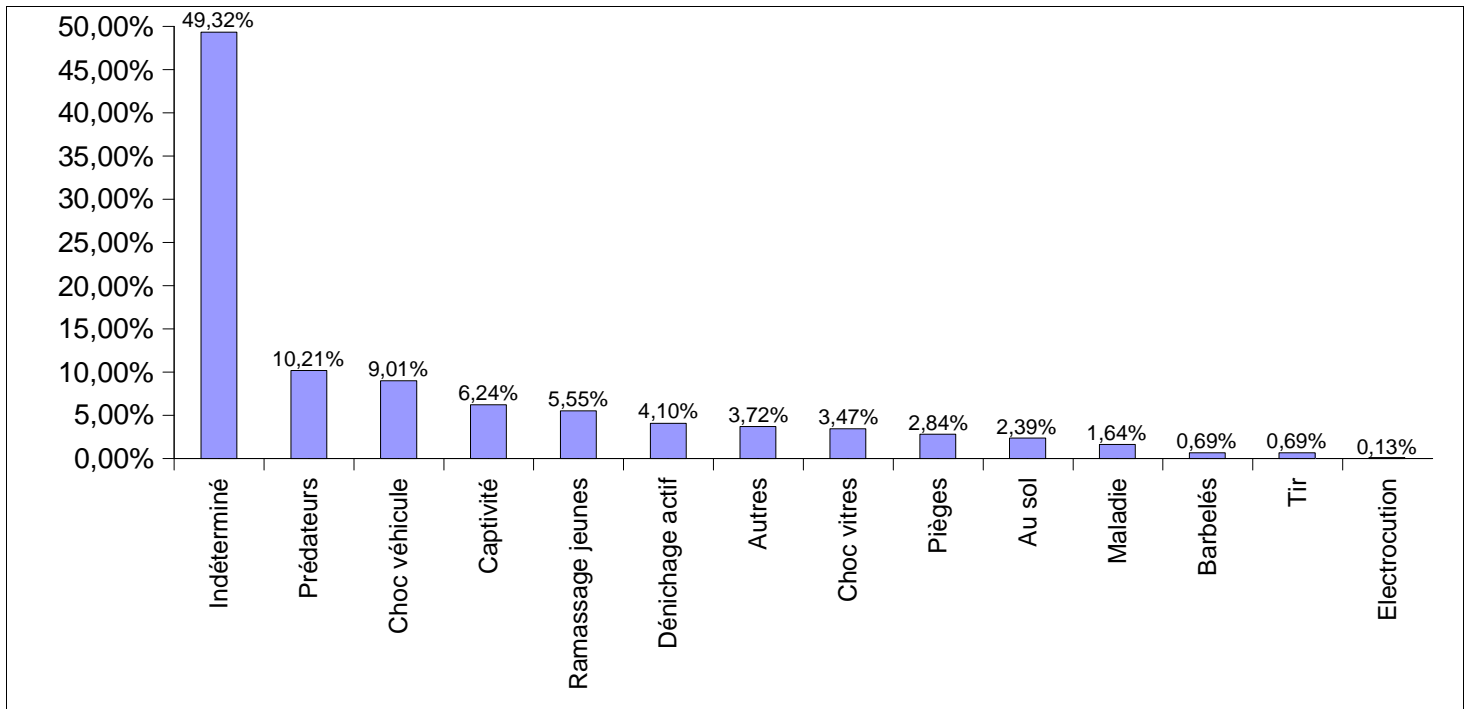


Comparaison des arrivées entre 2009 et 2010

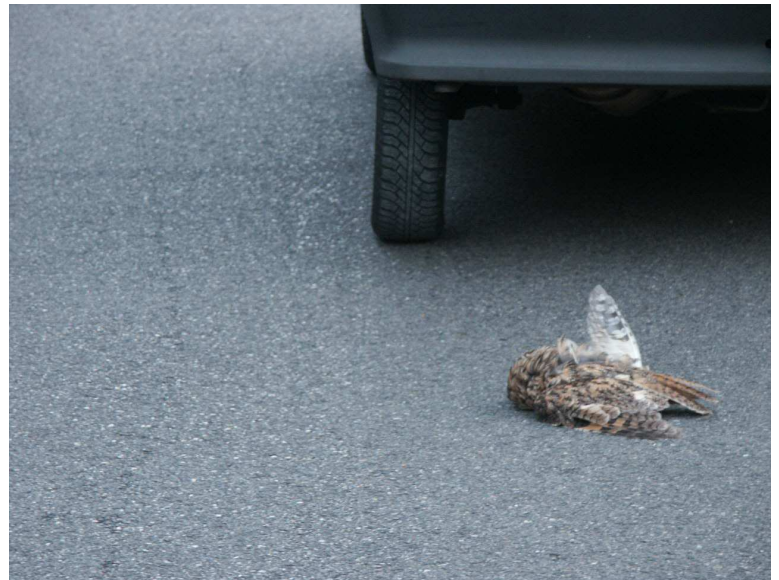


La vague de froid du mois d'avril a entraîné un décalage de la reproduction de certaines espèces et donc un décalage du pic d'arrivée des oiseaux. De même, une première ponte tardive a pu empêcher une deuxième ponte en fin d'été ce qui peut expliquer la chute du nombre d'arrivées du mois d'août. Le pic du mois d'août 2009 était également dû à une épidémie de botulisme sur la Loire, événement qui ne s'est pas produit en 2010.

Les causes d'arrivées



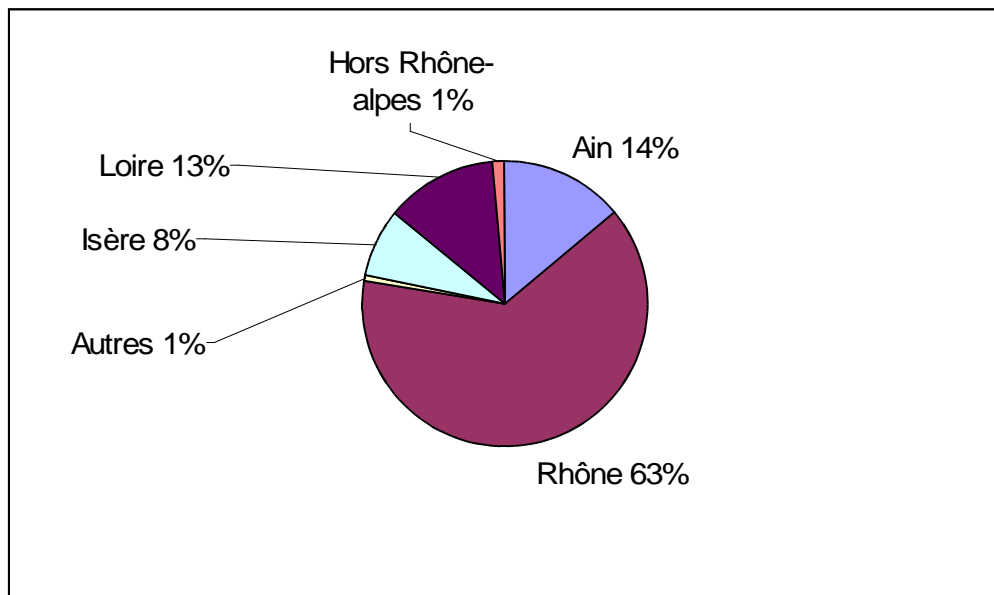
Malgré une baisse sensible (53,95% en 2009 contre 49,32% en 2010), la principale cause d'arrivée reste la cause « Indéterminé ». En effet, il est souvent très difficile de savoir ce qui est réellement arrivé à nos pensionnaires.



Prédateurs et choc véhicule sont 2 des principales causes d'arrivées des oiseaux au centre de soins

La provenance géographique

Départements de provenance des oiseaux en 2010



Le département du Rhône reste le plus représenté en ce qui concerne le pourcentage d'arrivées d'oiseaux.

On peut également remarquer une nette augmentation des oiseaux en provenance de l'Ain (14% en 2010 contre 11% en 2009)

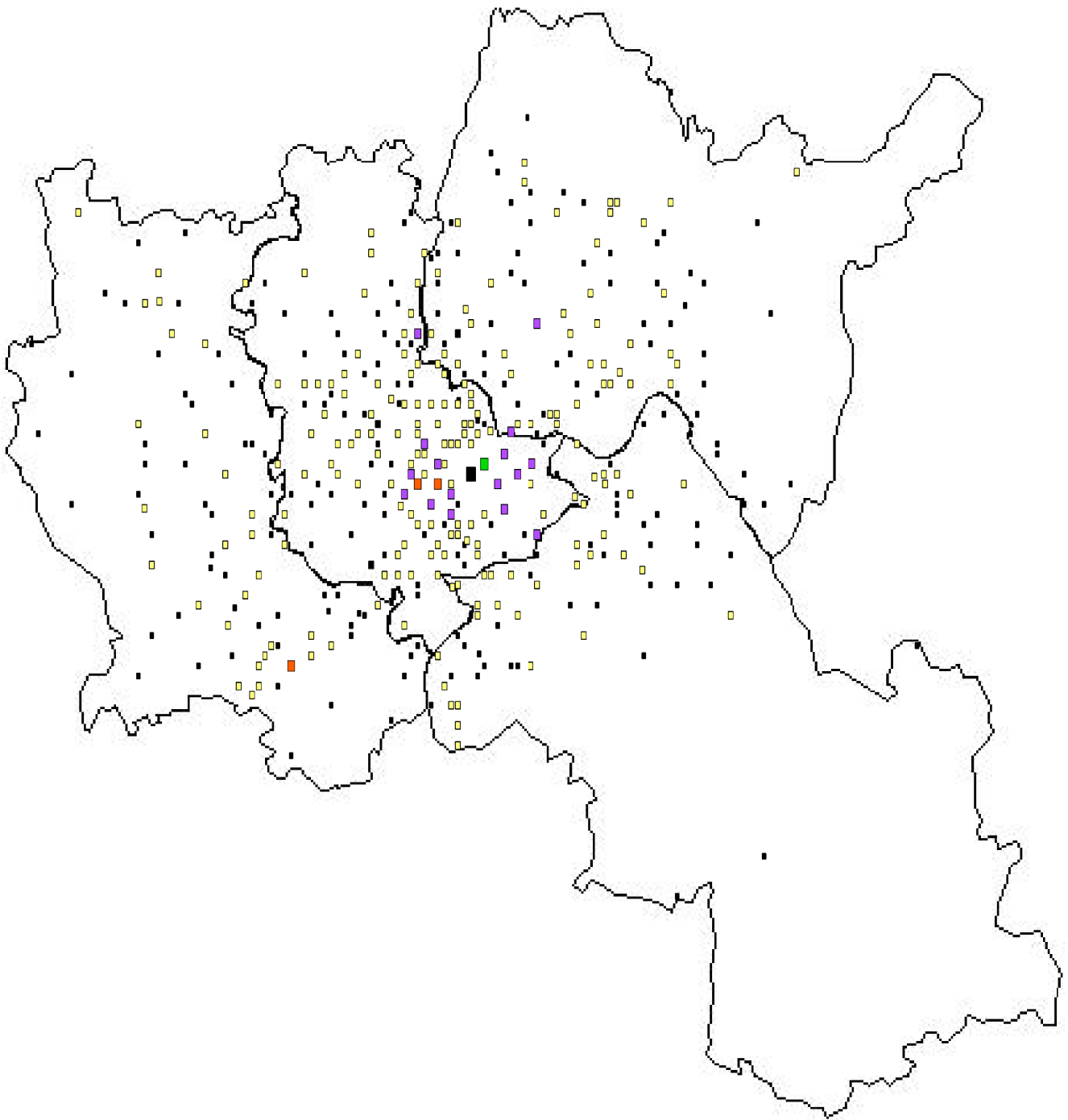
L'acheminement des blessés au Centre de Soins :

961 oiseaux ont été amenés directement par les personnes les ayant découverts soit plus de 60%. Ce chiffre est en augmentation par rapport aux chiffres des années précédentes. Les 40% restants sont acheminés par des bénévoles. Merci à toutes les personnes oeuvrant pour le transport des oiseaux jusqu'au centre de soins car leurs frais kilométriques ne sont pas payés.



Chouette cheveche en volière de rééducation

Carte des arrivées d'oiseaux en 2010

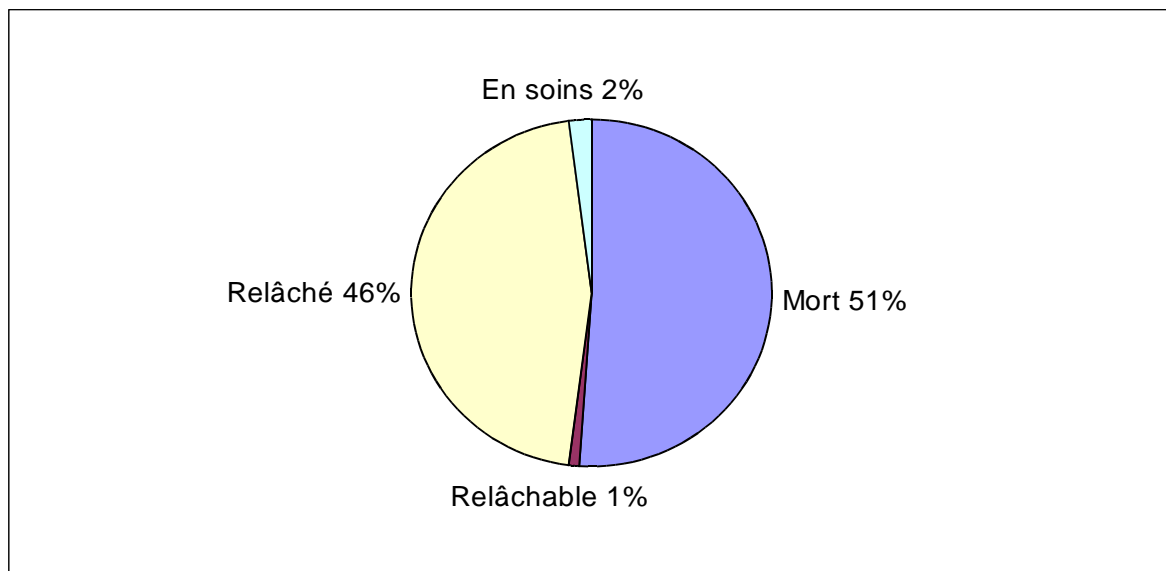


Légende

Communes de provenance des oiseaux

- 1 oiseau
- 2 à 10 oiseaux
- 11 à 20 oiseaux
- 21 à 50 oiseaux
- 51 à 100 oiseaux
- Plus de 100 oiseaux

Devenir de nos pensionnaires



Devenir global des oiseaux soignés au centre de soins en 2010

Les oiseaux relâchables sont les oiseaux qui seront relâchés dans les semaines qui viennent. Ainsi le taux de relâcher sera supérieur à 47%, ce qui est mieux que la moyenne nationale des centres de soins. Même si on peut constater une augmentation par rapport aux années précédentes (47% d'oiseaux relâchés en 2010, 45% en 2009), nous ne cessons de chercher des solutions afin d'augmenter encore ce pourcentage.



Relâcher d'un milan royal : La photo de gauche montre l'oiseau juste avant son relâcher. Il adopte une posture de défense caractéristique de cette espèce. On dit qu'il « fait le mort ».

Remerciements

Toute l'équipe du centre de soins pour Oiseaux Sauvages du Lyonnais souhaite remercier vivement tous ceux qui, de près ou de loin, s'intéressent à son action et en particulier :

- ✂ Le Conseil Général du Rhône
- ✂ Le Conseil Général de la Loire
- ✂ Le Conseil Général de l'Ain
- ✂ La Communauté Urbaine de Lyon
- ✂ M. Terrot, député de la 12ème circonscription du Rhône
- ✂ M. Verchère, député de la 8ème circonscription du Rhône
- ✂ M. Charmot, Conseiller Général du canton de Tassin la demi-lune
- ✂ M. Larochette, Conseiller Général du canton de Tarare
- ✂ La Mairie de Lyon
- ✂ La Mairie de Dardilly
- ✂ La Mairie de Décines-Charpieu
- ✂ La Mairie de Meyzieu
- ✂ La Mairie d'Oullins
- ✂ La Mairie de Francheville
- ✂ La Mairie de Charbonnières-les-bains
- ✂ La Mairie de Saint-Genis-Laval
- ✂ La Mairie de Craponne
- ✂ La Mairie d'Ecully
- ✂ La Mairie de Tassin-la-demi-lune
- ✂ La Mairie de Bron
- ✂ La Mairie de Liergues
- ✂ La Mairie de Vernaison
- ✂ La Mairie de Villefranche-sur-Saône
- ✂ La Mairie de Pontcharra-sur-turdine
- ✂ La Mairie de Saint-Forgeux
- ✂ La Fondation Brigitte Bardot
- ✂ La Fondation Nature et Découvertes
- ✂ La SPA de Lyon et du Sud-Est
- ✂ Electricité et Réseau de France
- ✂ Le Parc Animalier de Courzieu
- ✂ La Confédération Nationale des SPA de France
- ✂ Le Laboratoire Bio-Mérieux
- ✂ Le Laboratoire Intervet
- ✂ Le Laboratoire TVM
- ✂ Carrefour Ecully
- ✂ L'Office National de la Chasse et de la Faune Sauvage
- ✂ Les Directions Départementales de la Protection des Populations
- ✂ La Fédération des Chasseurs du Rhône
- ✂ L'Association Roannaise de Protection de la Nature
- ✂ Le laboratoire de toxicologie de l'Ecole Nationale Vétérinaire de Lyon
- ✂ Le service d'histologie de l'Ecole Nationale Vétérinaire de Lyon
- ✂ Le Laboratoire Vétérinaire Départemental
- ✂ Les pompiers du Rhône et de la Loire
- ✂ Nos vétérinaires
- ✂ Toute l'équipe des salariés, bénévoles et stagiaires
- ✂ Nos adhérents et donateurs
- ✂ Et tous ceux qu'on aurait pu oublier...(qu'ils nous en excusent!)

Le centre de soins est membre de l'Union Française des Centres de Sauvegarde de la faune sauvage,



de la Maison Rhodanienne de l'environnement,



et de la Confédération Nationale des SPA de France.