

B I L A N
d'activités

2 0 1 2



MARTINET ALPIN



Association
du Centre de Soins
pour Oiseaux Sauvages du Lyonnais

Ronzière - Le Satinaire - 69490 Saint Forgeux
Tél. 04 74 05 78 85 - csosl@free.fr - <http://csosl.free.fr>

Sommaire

Sommaire	2
Le mot des oiseaux	3
Le mot de l'équipe	4
Aide des communes du Rhône en 2012.....	5
Aide des communes du Rhône en 2013 (au 28/05/2013).....	6
Bilan des oiseaux	8
Les espèces d'oiseaux recueillis.....	8
Les différentes catégories d'oiseaux.....	9
L'évolution des arrivées dans l'année.....	10
Les causes d'arrivées.....	11
La provenance géographique.....	12
Devenir de nos pensionnaires.....	14
Remerciements	15



Jeune Chouette Hulotte après son relâcher.

Le mot des oiseaux...

« A suivre », c'étaient les derniers mots du bilan 2010. Nous, les oiseaux sauvages, étions en plein désarroi, très inquiets pour notre avenir à l'annonce de la fermeture de notre « hôpital ». Comment allaient faire nos congénères malchanceux et notre intrépide progéniture prête à éclore ? Il a bien fallu se débrouiller puisque le 25 avril 2011, le « manque de moyens » dont nous avons tant entendu parler a contraint nos soigneurs à clore les portes du Centre de Soins momentanément, le temps de déménager et d'aménager St Forgeux.

Tout en faisant très attention aux voitures, aux barbelés, cheminées, hameçons, plombs ou aux prédateurs divers qui nous guettaient, nous avons surveillé de près l'avancement des travaux, franchement trop lents à notre goût ! En effet, pour pouvoir aménager nos futurs locaux de St Forgeux, il fallait passer par la case « moyens financiers suffisants », terme humain que nous n'arrivons toujours pas à bien saisir.

Nos soigneurs ont donc passé beaucoup de temps à la chasse aux subventions et financements de toutes sortes, ils ont bataillé sans relâche au téléphone, par mail, par courrier et en rencontrant un nombre incalculable de partenaires attentifs ou non à notre sort. Entre temps, avec les bénévoles, ils maniaient la truelle, le pinceau ou la masse avec une dextérité qui nous a laissés ailes ballantes...

Bref, impossible de décrire les mille et unes péripéties, les joies et les déceptions de toute une équipe dévouée à notre cause. Enfin, le 1^{er} février 2012 les portes se sont réouvertes, bien que les travaux ne soient pas terminés (ils ne le sont pas encore !) et nous avons été si soulagés que nous avons relâché notre surveillance. Peu de temps après, ce sont plusieurs oiseaux d'eau qui, comptant sur un hébergement à nouveau possible, ont batifolé sur la Saône gelée et ont dû être récupérés transis de froid et le ventre vide !

Petit à petit, le bec à oreilles a fonctionné et les éclopés relâchés ont bien transmis les coordonnées de St Forgeux. De février à décembre 2012, ce sont 1304 d'entre nous qui ont pu bénéficier de soins éclairés dans des locaux fonctionnels et qui ont pu se rééduquer dans des volières 3 étoiles.

A noter que les martinets exagèrent toujours un peu puisqu'ils ont été 209, sur 2 mois d'été, à vouloir bénéficier d'un nouveau protocole mis en place en collaboration avec un centre allemand spécialisé dans cette espèce exigeante et grâce au soutien financier de la Fondation Brigitte Bardot. Protocole très onéreux mais à la hauteur des résultats obtenus puisqu'il a permis d'avoir un taux de relâché exceptionnel (69 %). Les pigeons ne sont pas arrivés à faire mieux sur le même laps de temps, mais ils ont été tout de même 32 en novembre à arriver en même temps après un empoisonnement au Chloralose chez nos amis de Neuville-sur-Saône...

L'ombre d'un « manque de moyens financiers » plane toujours au-dessus de nos têtes mais nous espérons qu'avec le soutien de tous ceux que la protection de la faune sauvage intéresse, cette menace pourra s'éloigner. Quel soulagement cette année, nos petits auront davantage de chances de retrouver leur milieu naturel s'ils se blessent ou tombent malades puisque nous avons appris que la nurserie était prête à les recevoir !

Les oiseaux sauvages étant bien élevés, nous savons que les remerciements sont au menu, mais notre cervelle d'oiseau ne permettant pas de retenir le nom des très nombreux partenaires et bénévoles du centre, nous préférons laisser notre plus belle rémige à nos soigneurs qui les transmettrons mieux que nous. Néanmoins, nous tenons à remercier personnellement et chaleureusement toutes les personnes qui de près ou de loin ont participé à notre prise en charge et nous ont permis de retrouver la liberté.

Les oiseaux sauvages

Le mot de l'équipe

Nos pensionnaires n'ont que « survolé » les aventures du Centre de Soins depuis sa réouverture et nous reprenons la plume pour vous apporter quelques informations plus précises sur nos activités depuis 2010.

Début 2011, face à nos difficultés, nous avons pris la décision de fermer momentanément le centre de soins à toute nouvelle arrivée d'oiseaux. Cette fermeture nous a permis de terminer le déménagement et la fermeture de l'ancien centre de Francheville, d'avancer les travaux du nouveau site de Saint-Forgeux et de faire le point avec nos partenaires afin d'améliorer notre situation financière.

Nous avons ainsi rencontré nos principaux financeurs publics. Le Conseil Général du Rhône et celui de la Loire ont répondu favorablement à notre demande d'augmentation de notre subvention annuelle, nous permettant ainsi d'accepter tous les oiseaux en provenance de ces départements. Le Conseil Général de l'Ain a, quant à lui, refusé d'augmenter la subvention de fonctionnement de 1000 euros qu'il nous allouait depuis plusieurs années. Nous avons donc du prendre la douloureuse décision de ne plus intervenir sur ce département, n'ayant plus les moyens financiers pour cela. En effet, si les soins à la faune sauvage sont gratuits, le coût de revient moyen pour le centre de soins est d'environ 80 euros par oiseaux. Avec quelques 200 oiseaux en provenance de l'Ain par an...

Nous avons également contacté toutes les communes du département du Rhône afin de leur proposer une convention d'intervention. Sur la base de 10 centimes d'euro par habitant, nous nous engageons à récupérer au maximum de nos capacités, les oiseaux sauvages blessés sur le territoire de la commune, ainsi qu'à prévenir la municipalité en cas de problème sanitaire concernant la faune sauvage. Cette convention a connu un bon accueil des communes ainsi que le montre la carte page suivante, en particulier dans les secteurs ruraux. Et les premiers mois de 2013 s'annoncent encore plus prometteurs avec de nouvelles communes qui nous soutiennent.

La situation des Centres de Soins en Rhône-Alpes est pourtant inquiétante. En moins de deux ans, trois des cinq centres rhône-alpins ont fermé définitivement leurs portes, laissant ainsi les oiseaux blessés de leurs secteurs sans solution. Les deux centres restants font leur possible pour accueillir ces derniers en attendant que des alternatives pérennes soient trouvées.

A Saint-Forgeux, l'équipe s'est étoffée de volontaires en Service Civique. Ce sont des jeunes motivés qui s'engagent pour des missions de 6 à 8 mois auprès de nos pensionnaires. Pour autant, nous avons toujours cruellement besoin de créer et de pérenniser des emplois en CDI afin de constituer une équipe stable et ainsi améliorer la qualité de notre travail.

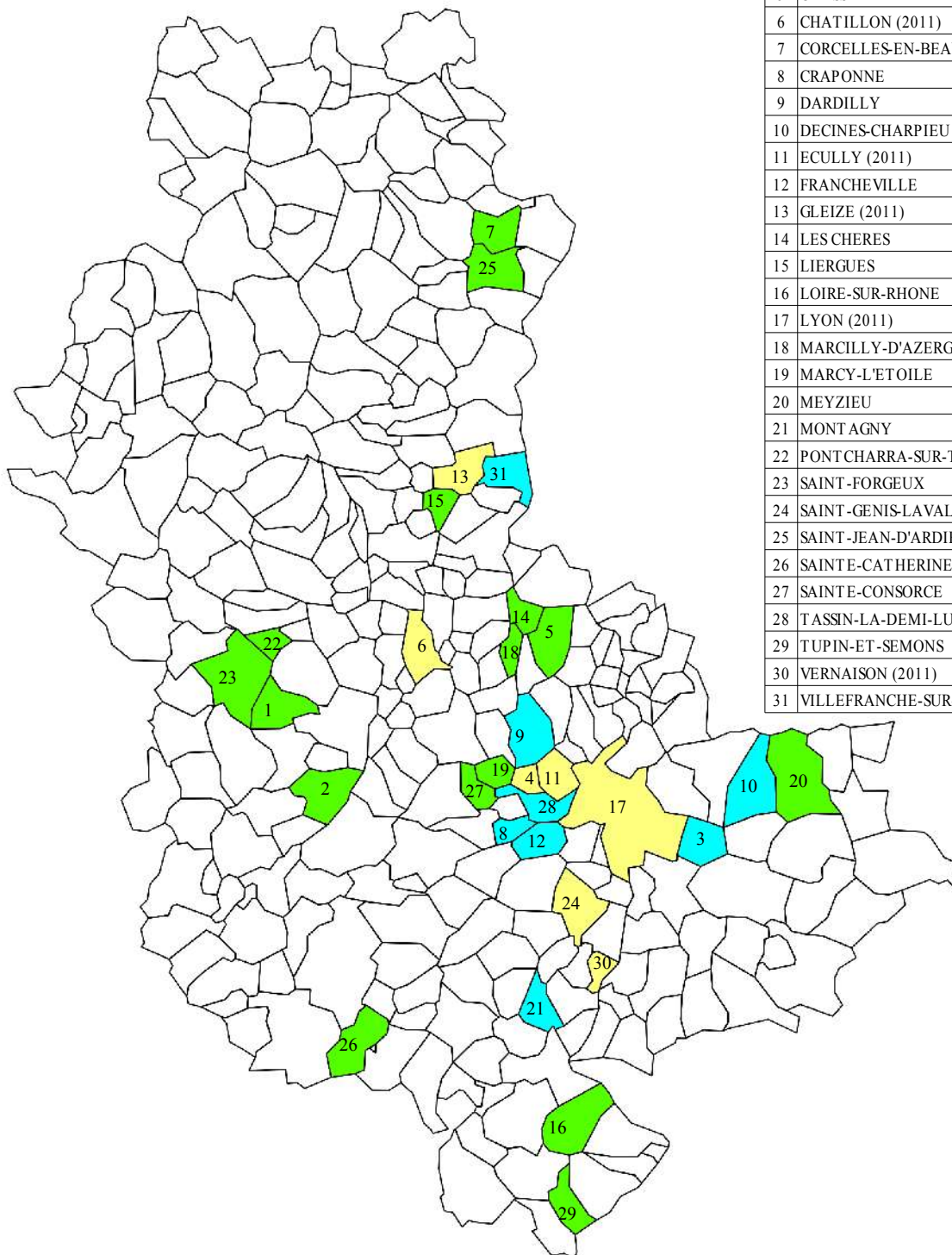
Côté travaux, il reste beaucoup à faire. Les aménagements du bâtiment principal touchent à leur fin mais il reste encore de nombreuses volières à terminer afin de pouvoir fonctionner dans des conditions optimales. Là aussi, nous sommes aidés par des bénévoles et des volontaires et les travaux avancent doucement.

Malgré les difficultés quotidiennes, nous ne baissons pas les bras et continuons à nous battre afin de mener à bien nos missions. Le soutien de nos partenaires et la générosité de nos adhérents, y compris pendant notre période de fermeture, nous poussent en avant. 2013 nous fournira certainement de nombreux défis à relever afin de poursuivre nos actions en faveur de la faune sauvage en détresse et toute l'équipe est prête à retrousser ses manches afin d'aider de nombreux oiseaux sauvages blessés à retrouver leur liberté...

L'équipe

Aide des communes du Rhône en 2012.

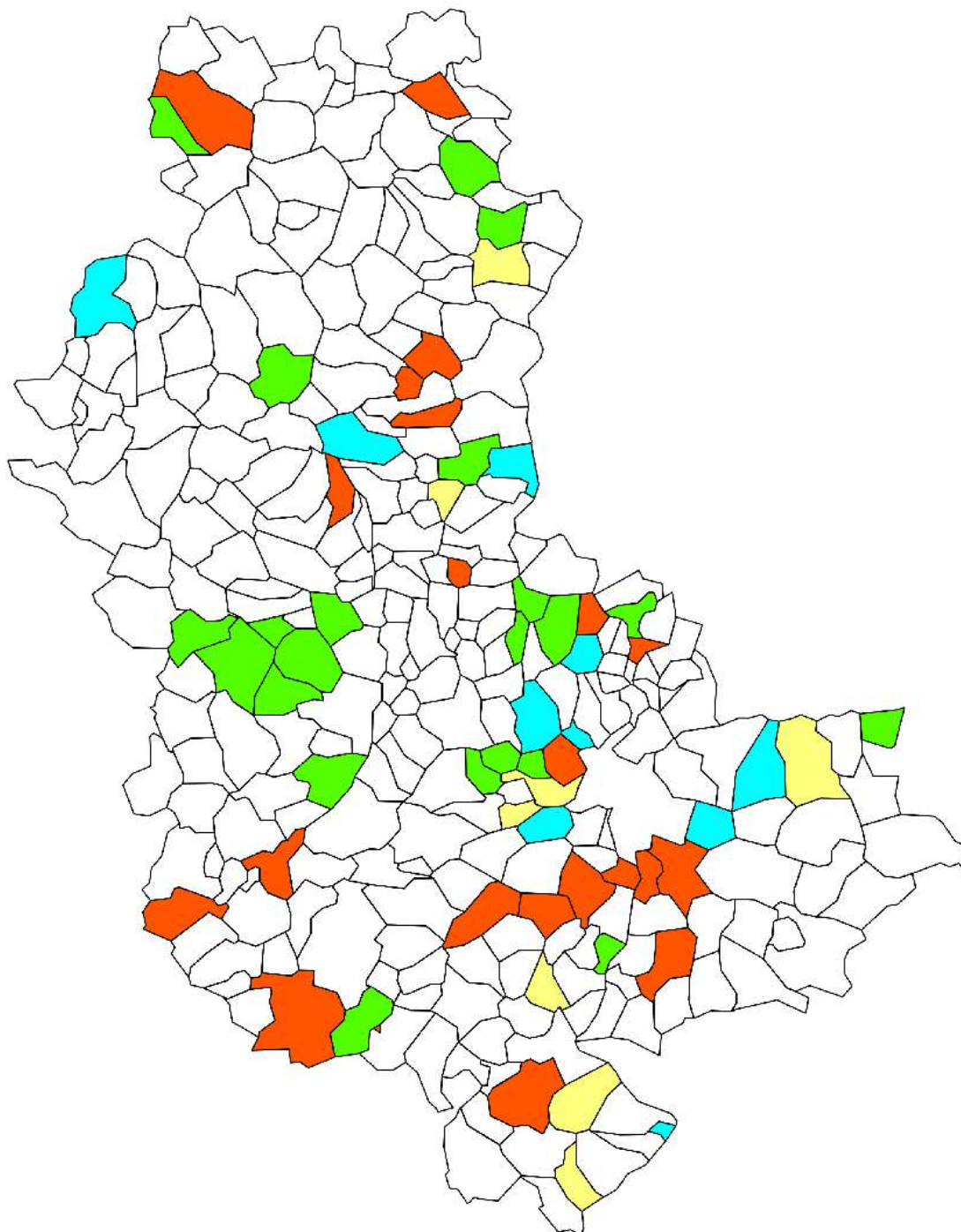
1	ANCY	56,10 €
2	BESSENAY	230,00 €
3	BRON	150,00 €
4	CHARBONNIERES-LES-BAINS (2011)	350,00 €
5	CHASSELAY	272,00 €
6	CHATILLON (2011)	500,00 €
7	CORCELLES-EN-BEAUJOLAIS	77,00 €
8	CRAPONNE	500,00 €
9	DARDILLY	600,00 €
10	DECINES-CHARPIEU	500,00 €
11	ECULLY (2011)	200,00 €
12	FRANCHEVILLE	450,00 €
13	GLEIZE (2011)	801,10 €
14	LES CHERES	127,90 €
15	LIERGUES	200,00 €
16	LOIRE-SUR-RHONE	250,00 €
17	LYON (2011)	2 000,00 €
18	MARCILLY-D'AZERGUES	91,50 €
19	MARCY-L'ETOILE	337,50 €
20	MEYZIEU	2 966,00 €
21	MONTAGNY	100,00 €
22	PONTCHARRA-SUR-TURDINE	251,10 €
23	SAINT-FORGEUX	144,50 €
24	SAINT-GENIS-LAVAL (2011)	300,00 €
25	SAINT-JEAN-D'ARDIERES	306,70 €
26	SAINTE-CATHERINE	94,60 €
27	SAINTE-CONSORCE	194,50 €
28	TASSIN-LA-DEMI-LUNE	400,00 €
29	TUPIN-ET-SEMONS	63,70 €
30	VERNAISON (2011)	150,00 €
31	VILLEFRANCHE-SUR-SAONE	141,00 €



Légende

- Communes n'aidant pas le Centre de Soins
- Aide supérieure ou égale à 0,10 € / habitants en 2012
- Aide inférieure à 0,10 € / habitants en 2012
- Aide en 2011 non renouvelée en 2012

Aide des communes du Rhône en 2013 (au 28/05/2013).



Légende

- Communes n'aidant pas le Centre de Soins
- Aide supérieure ou égale à 0,10 €/ habitants en 2013
- Aide inférieure à 0,10 € / habitants en 2013
- Aide en 2012 pas encore renouvelée en 2013
- Communes ayant refusé d'aider en 2013

1	ANCY	58 €
2	BESSEY	232 €
3	BRIGNAIS	refus
4	BRON	150 €
5	CHAMPAGNE-AU-MONT-D'OR	250 €
6	CHARBONNIERES-LES-BAINS	484 €
7	CHASSELAY	272 €
8	CORCELLES-EN-BEAUJOLAIS	81 €
9	COURS-LA-VILLE	100 €
10	CRAPONNE (2012)	500 €
11	DARDILLY	800 €
12	DECINES-CHARPIEU	500 €
13	ECHALAS	refus
14	ECULLY	refus
15	FLEURIE	125 €
16	FLEURIEU-SUR-SAONE	refus
17	FRANCHEVILLE	450 €
18	GLEIZE	764 €
19	JONS	150 €
20	JULLIE	refus
21	LES CHERES	140 €
22	LAMURE-SUR-AZERGUES	115 €
23	LARAJASSE	refus
24	LIERGUES (2012)	200 €
25	LOIRE-SUR-RHONE (2012)	250 €
26	MARCILLY-D'AZERGUES	93 €
27	MARCY	refus
28	MARCY-L'ETOILE	338 €
29	MEYS	refus
30	MEYZIEU (2012)	2 966 €
31	MONTAGNY (2012)	100 €
32	NEUVILLE-SUR-SAONE	711 €
33	PIERRE-BENITE	refus
34	POLEYMIEUX-AU-MONT-D'OR	100 €
35	PONTCHARRA-SUR-TURDINE	251 €
36	RIVERIE	refus
37	RIVOLET	30 €
38	SAINT-CLEMENT-DE-VERS	22 €
39	SAINT-ETIENNE-DES-OULLIERES	refus
40	SAINT-FONS	refus
41	SAINT-FORGEUX	145 €
42	SAINT-GENIS-L'ARGENTIERE	refus
43	SAINT-GENIS-LAVAL	refus
44	SAINT-GERMAIN-AU-MONT-D'OR	refus
45	SAINT-IGNY-DE-VERS	refus
46	SAINT-JEAN-D'ARDIERES (2012)	307 €
47	SAINT-JULIEN	refus
48	SAINT-MARCEL-L'ECLAIRE	54 €
49	SAINT-ROMAIN-DE-POPEY	152 €
50	SAINT-SYMPHORIEN-D'OZON	refus
51	SAINTE-CATHERINE	93 €
52	SAINTE-COLOMBE	100 €
53	SAINTE-CONSORCE	194 €

55	SALLES-ARBUISSONNAS-EN-BEAUJOLAIS	refus
56	SARCEY	90 €
57	SOUCIEU-EN-JARREST	refus
58	TASSIN-LA-DEMI-LUNE (2012)	400 €
59	TUPIN-ET-SEMONS (2012)	64 €
60	VENISSIEUX	refus
61	VERNAISON	452 €
62	VILLEFRANCHE-SUR-SAONE	141 €



Hirondelle de fenêtre



Hirondelle rustique

Bilan des oiseaux

Les espèces d'oiseaux recueillis

En 2012, 1304 oiseaux répartis en 81 espèces ont été accueillis au Centre de Soins. Parmi ceux-ci, on peut noter la présence de quatre circaètes Jean-Leblanc, un bec-croisé des sapins, un milan royal, un blongios nain, quarante-deux cygnes tuberculés,... et cent-quatre-vingt-dix-neuf martinets noirs. En effet, pour la première fois depuis plusieurs années, nous avons pu accueillir tous les oiseaux du Rhône et de la Loire pour lesquels nous avons été sollicités sans distinction d'espèce. Le martinet noir est donc revenu en tête des espèces récupérées au centre de soins.

On peut noter également une légère augmentation du nombre de chouettes effraies reçues en 2012 après une chute consécutive sur plusieurs années. Il est encore cependant trop tôt pour affirmer que cela est le reflet d'une augmentation de la population.

Passereaux	
Espèce	Nombre
Alouette des champs	1
Bec-croisé des sapins	1
Bergeronnette des ruisseaux	1
Bergeronnette grise	2
Bruant des roseaux	3
Chardonneret élégant	3
Choucas des tours	11
Corbeau freux	4
Cornille noire	34
Etourneau sansonnet	13
Fauvette à tête noire	8
Fauvette des jardins	1
Geai des chênes	14
Gobemouche noir	3
Grive draine	5
Grive musicienne	1
Grosbec casse-noyaux	1
Hirondelle de fenêtre	15
Hirondelle rustique	8
Indeterminé passereaux	3
Loriot d'Europe	1
Merle noir	73
Mésange à longue queue	7
Mésange bleue	7
Mésange charbonnière	23
Moineau domestique	38
Pie bavarde	39
Pie-grièche écorcheur	2
Pinson des arbres	6
Pinson du nord	2
Pouillot fitis	2
Rougegorge familier	7
Rougequeue à front blanc	5
Rougequeue noir	9
Tarin des aulnes	1
Verdier d'Europe	4
Total	358

Rapaces Diurnes	
Espèce	Nombre
Bondrée apivore	8
Busard cendré	11
Buse variable	45
Circaète Jean-le-Blanc	4
Epervier d'Europe	16
Faucon crécerelle	61
Faucon hobereau	2
Faucon pèlerin	3
Milan noir	5
Milan royal	1
Total	156



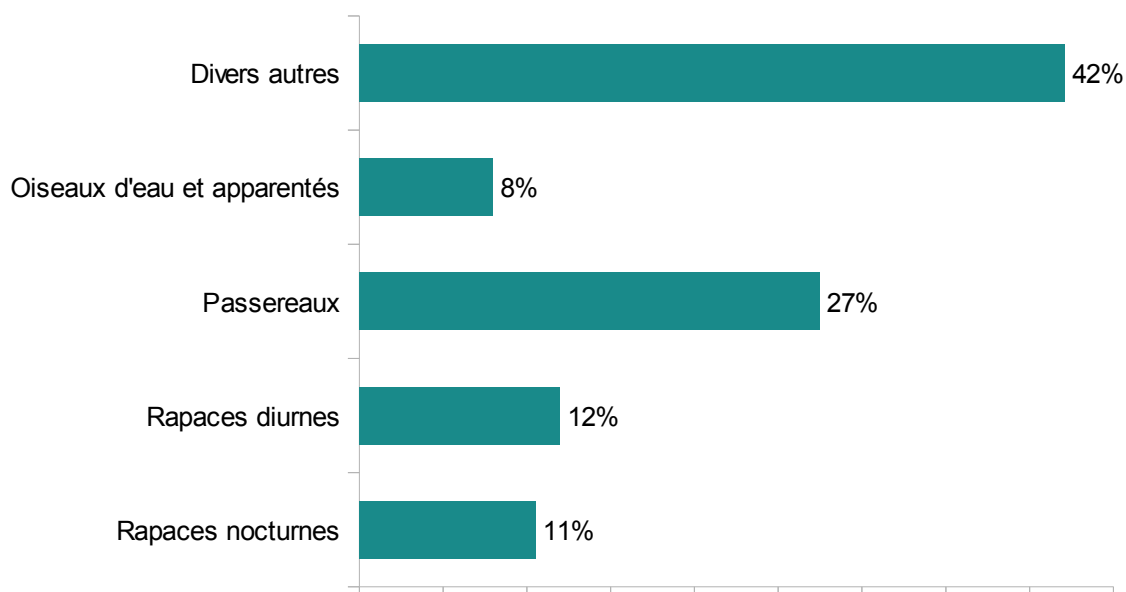
Pinson du nord à la mangeoire

Rapaces Nocturnes	
Espèce	Nombre
Chouette chevêche	36
Chouette effraie	18
Chouette hulotte	57
Hibou grand-duc	8
Hibou moyen-duc	12
Hibou petit-duc	6
Total	137

Divers autres	
Espèce	Nombre
Cigogne blanche	2
Engoulevent d'Europe	1
Faisan de Colchide	3
Faisan obscur	1
Huppe fasciée	1
Martinet Alpin	10
Martinet noir	199
Œdicnème criard	4
Perdrix grise	1
Perdrix rouge	1
Pic épeiche	6
Pic vert	13
Pigeon biset	191
Pigeon colombin	6
Pigeon ramier	45
Tourterelle des bois	1
Tourterelle turque	64
Total	549

Oiseaux d'eau et apparentés	
Espèce	Nombre
Bécasse des bois	6
Blongios nain	1
Canard colvert	24
Cygne tuberculé	42
Goéland leucopnée	3
Grand Cormoran	1
Grèbe huppé	1
Héron cendré	7
Indeterminé Oiseaux d'eau	1
Martin-pêcheur d'Europe	1
Mouette rieuse	10
Poule d'eau	7
Total	104

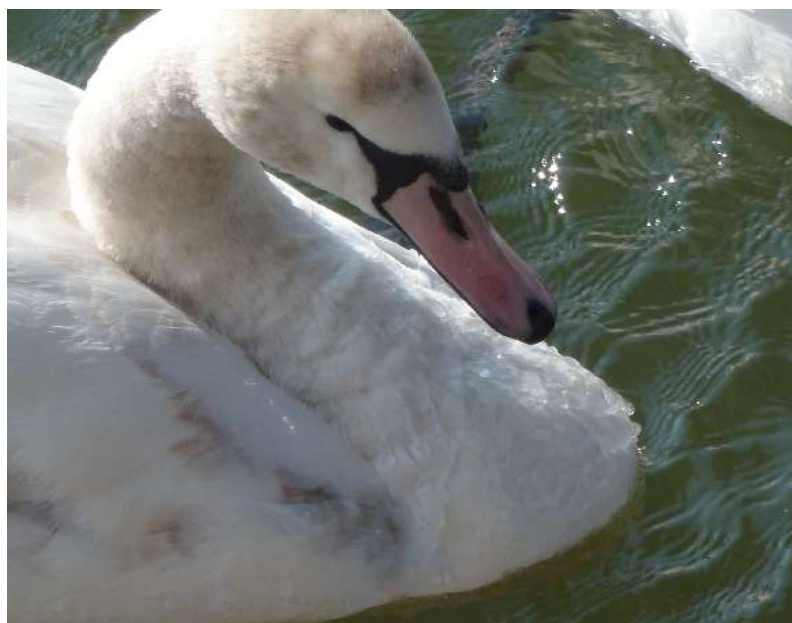
Les différentes catégories d'oiseaux



Avec la cessation de nos interventions sur le département de l'Ain, nous aurions pu nous attendre à une baisse du nombre d'oiseaux d'eau accueillis au centre de soins. Or ce n'est pas le cas et la proportion d'oiseaux d'eau reste stable par rapport aux années précédentes. Ceci s'explique par le nombre de plus en plus importants d'interventions sur des cygnes blessés en particulier au niveau de la ville de Lyon. Sur 42 cygnes récupérés en 2012, 20 proviennent de cette seule commune.

La capture des cygnes étant assez technique, elle nécessite notre déplacement dans la majorité des cas. On imagine donc l'énergie et le temps déployés pour ces captures, sachant que dans le même temps, la ville de Lyon a décidé de ne plus nous soutenir financièrement.

Nous avons eu également en février 2012, beaucoup d'appels pour des oiseaux d'eau pris dans la glace suite à l'importante vague de froid qui a sévi à cette période. Si la plupart des oiseaux n'étaient pas vraiment coincés dans les glaces, nous avons quand même recueilli un grand nombre d'individus très affaiblis par les conditions météorologiques.

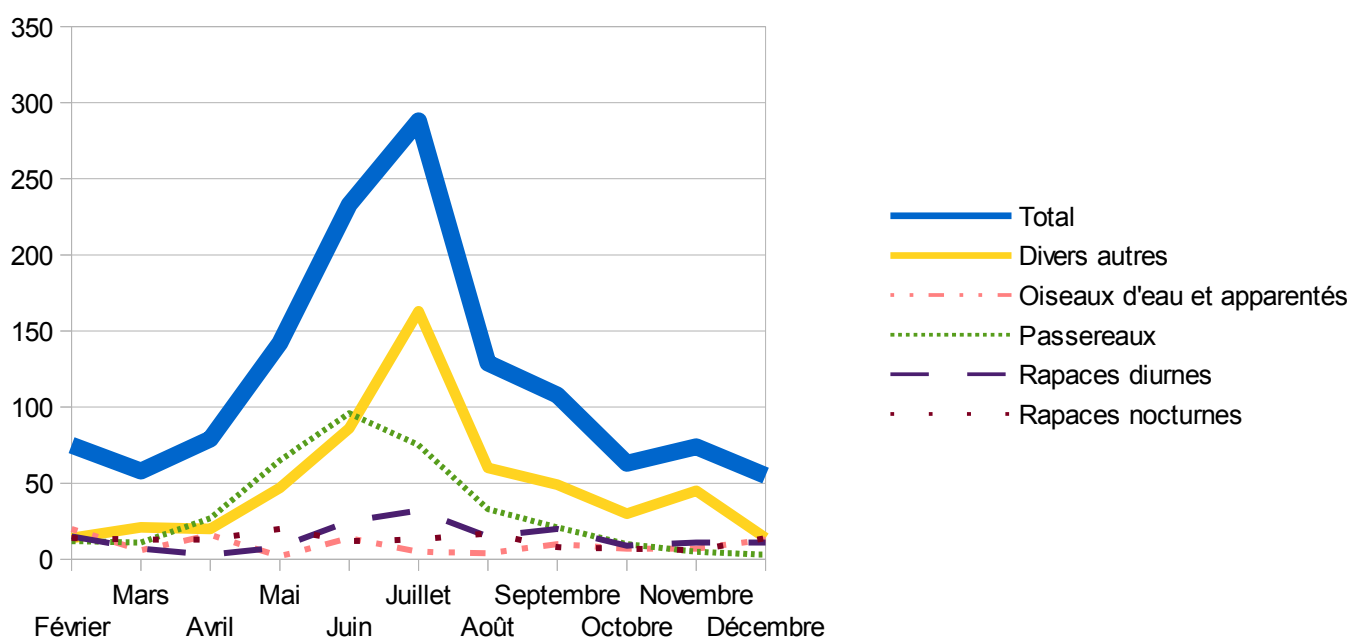


Cygne tuberculé avec des glaçons
dans le plumage du cou en février
2012

L'évolution des arrivées dans l'année

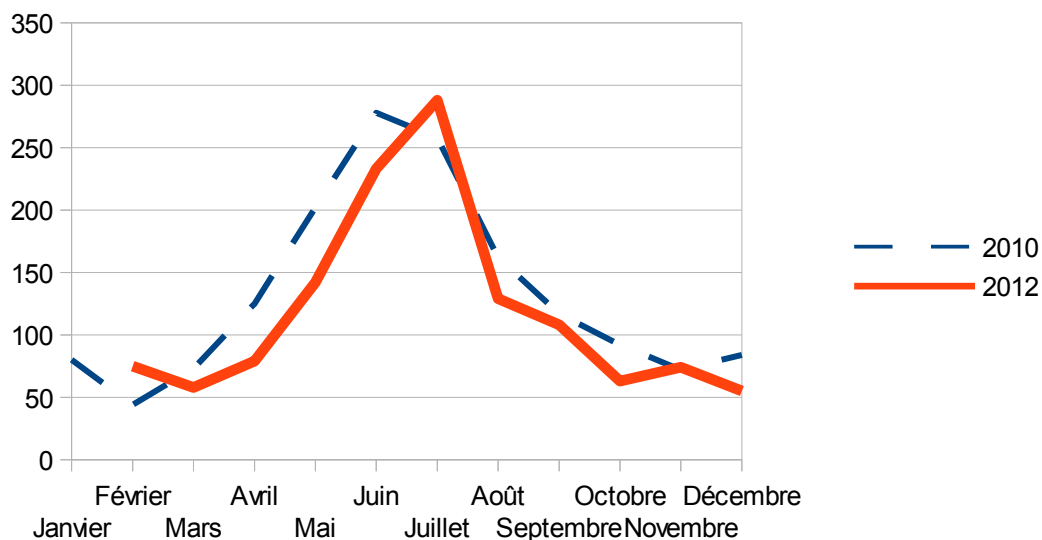
Nombre d'oiseaux arrivés au centre de soins par mois selon leur catégorie

	février	mars	avril	mai	juin	juillet	août	septembre	octobre	novembre	décembre	Total
Divers autres	14	21	20	47	86	163	60	49	30	45	14	549
Oiseaux d'eau et apparentés	20	6	16	2	14	5	4	10	7	7	13	104
Passereaux	12	11	27	65	96	75	33	21	10	5	3	358
Rapaces diurnes	15	7	3	8	25	32	15	20	9	11	11	156
Rapaces nocturnes	14	13	13	20	12	13	17	8	7	6	14	137
Total	75	58	79	142	233	288	129	108	63	74	55	1304

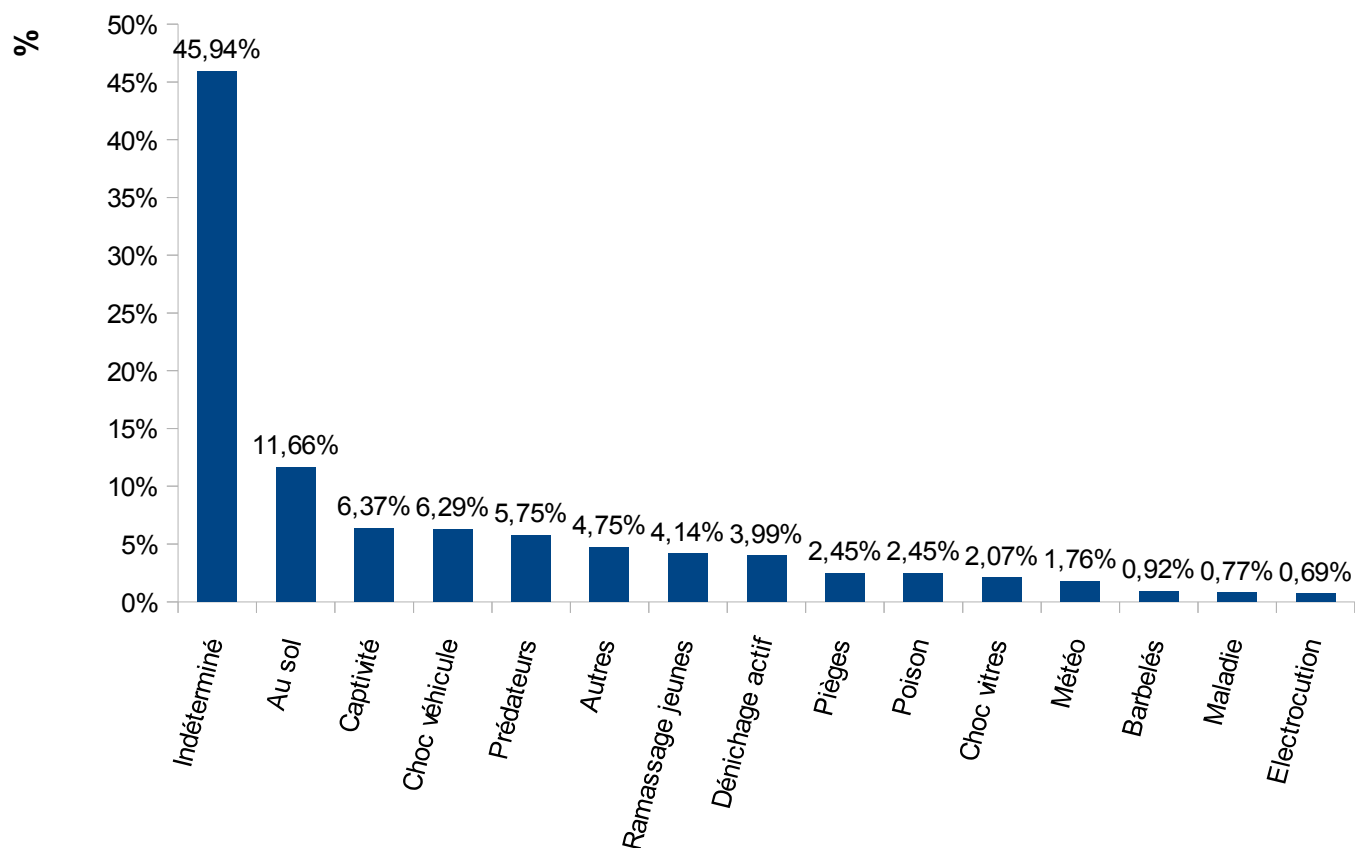


Le pic des arrivées pour l'année 2012 se situe en juillet avec le pic des arrivées de jeunes martinets. C'est également ce qui explique le décalage du pic des arrivées par rapport à l'année 2010 où les martinets n'avaient pas été pris en charge.

Comparaison des arrivées entre 2010 et 2012



Les causes d'arrivées



La première cause d'arrivée reste la cause « indéterminée » avec presque 46% des accueils. En effet, malgré tous nos efforts, il n'est pas forcément possible de savoir avec certitude ce qui est arrivé à nos pensionnaires. La deuxième cause d'arrivée est la cause « Au sol », elle concerne les martinets qui ne peuvent que très difficilement décoller une fois qu'ils sont à terre. C'est la seule espèce dont les jeunes ne sortent pas du nid avant de savoir voler et dont les parents ne s'occupent pas lorsqu'ils sont au sol.

On peut noter l'apparition d'une cause « Météo », elle concerne les oiseaux dont l'arrivée est due aux conditions météorologiques : période de gel important, vent violent, orage de grêle,...

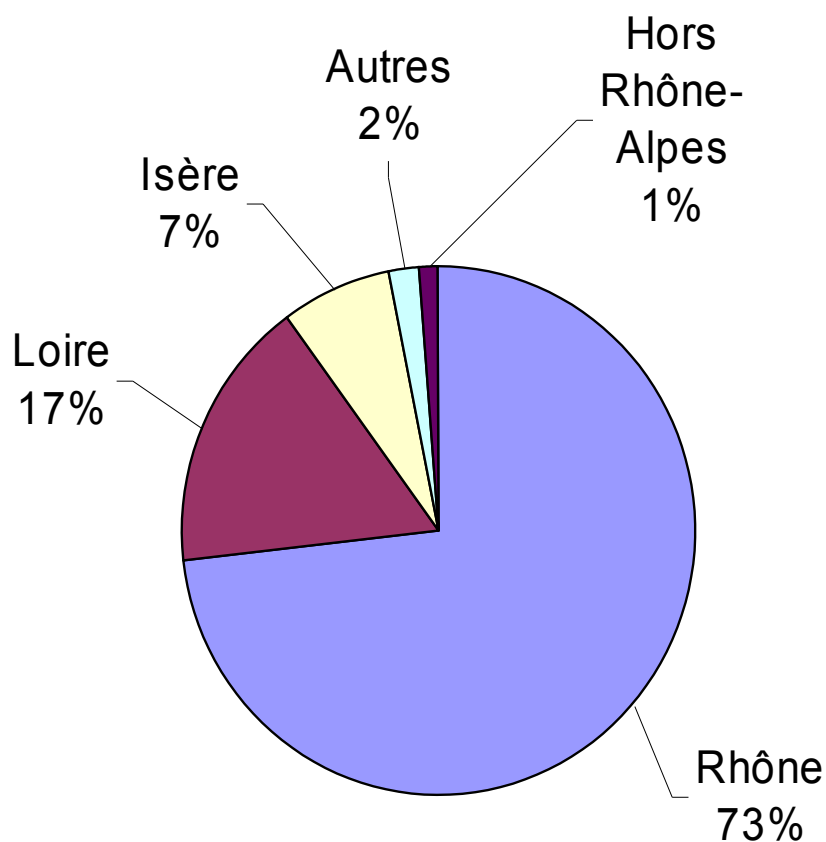
La cause « Poison » est assez bien représentée cette année suite à un empoisonnement massif de pigeons sur la commune de Neuville-sur-Saône. La plupart des oiseaux touchés lors de cet épisode ont pu être relâchés.



Pigeons bisets victimes d'un empoisonnement au Chloralose : Malgré les apparences, ces oiseaux sont simplement endormis et ont pu être relâchés après un séjour de quelques jours au Centre de Soins.

La provenance géographique

Départements de provenance des oiseaux en 2012



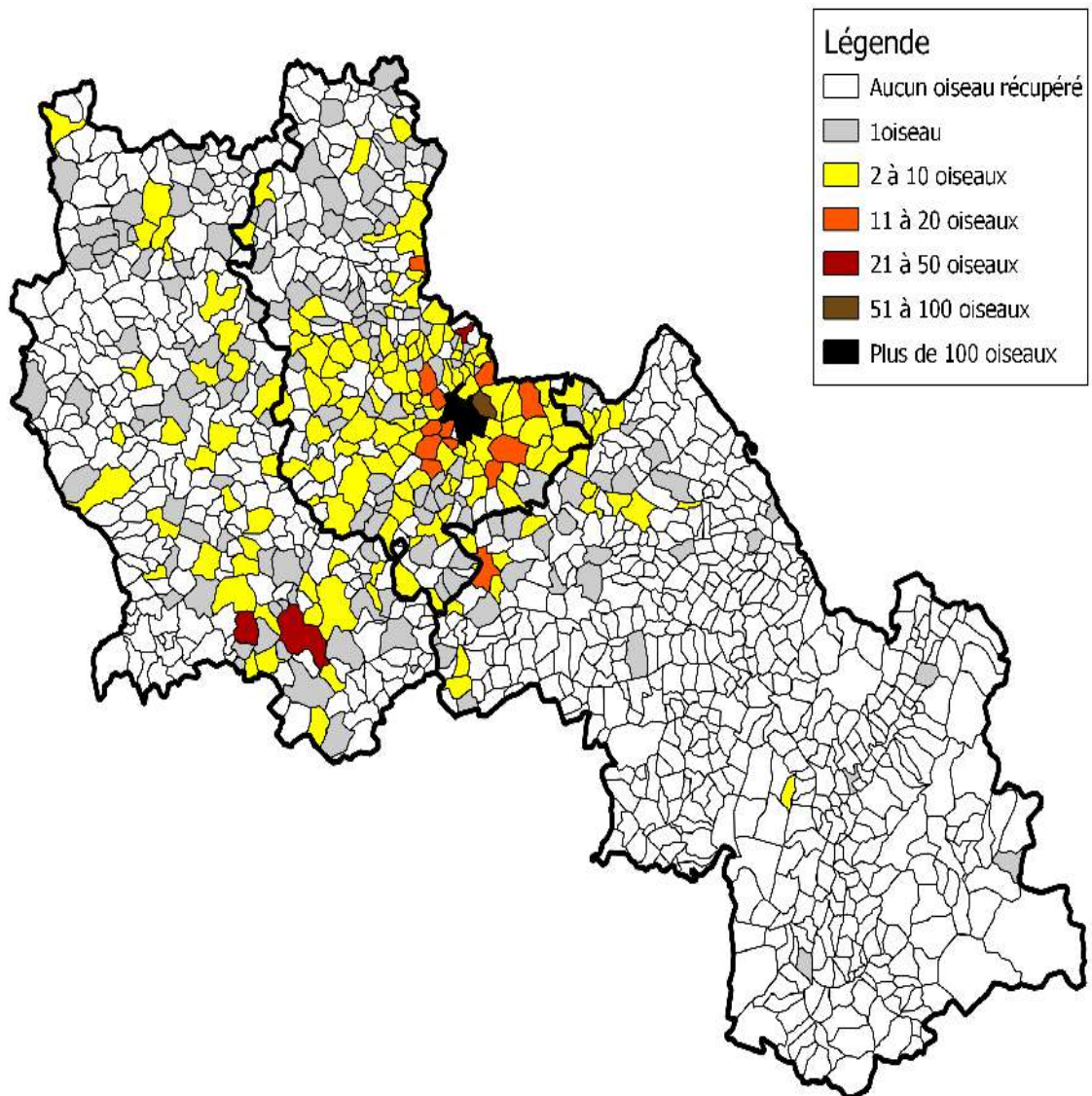
Les oiseaux proviennent majoritairement du Rhône et de la Loire. Les oiseaux en provenance de l'Isère sont souvent arrivés au Centre de Soins suite à des échanges avec le Centre de Sauvegarde du Tichodrome. Ces échanges ont été nombreux en 2012 afin de tirer parti au mieux des capacités des deux structures pendant leurs travaux respectifs.

Suite à un manque de moyens financiers et à une absence de réponses à nos différentes sollicitations, nous avons dû nous résoudre à ne plus intervenir dans l'Ain qui représentait en 2010, 14% de nos arrivées.

L'acheminement des blessés au Centre de Soins :

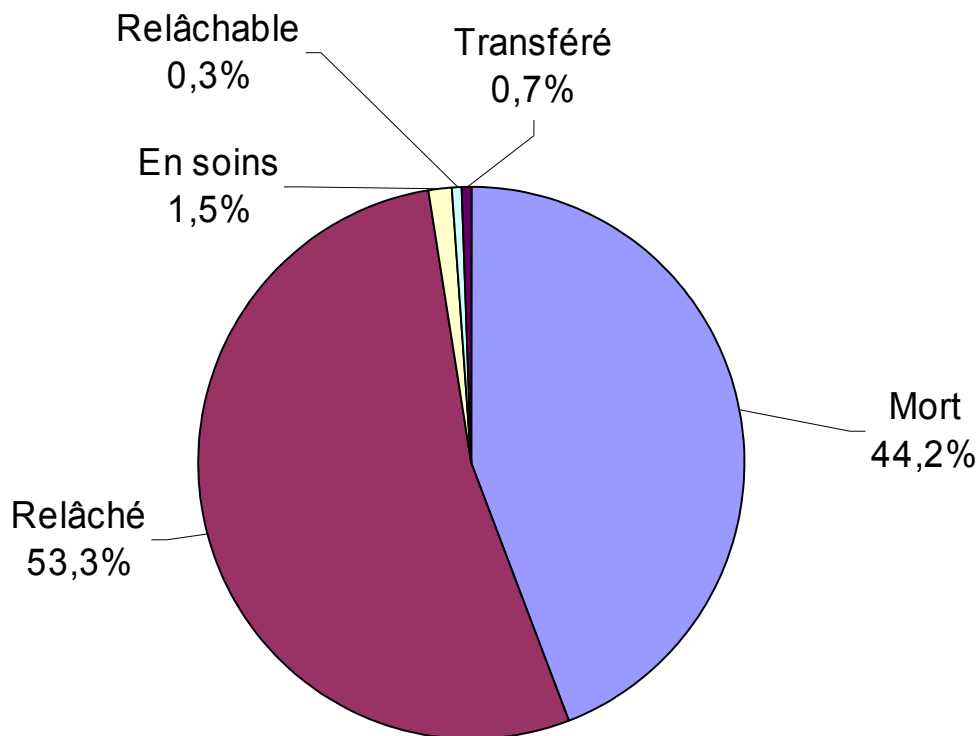
682 oiseaux (soit 52 %) ont été amenés par les personnes qui les ont découverts soit directement à Saint-Forgeux, soit dans un point-relais dans l'ouest Lyonnais. Les 48% restants sont acheminés au Centre de soins grâce à des bénévoles récupérateurs. Merci à eux car leurs frais kilométriques ne leur sont pas payés.

Carte des arrivées d'oiseaux en 2012



Très jeune martinet noir en soins

Devenir de nos pensionnaires



Devenir global des oiseaux soignés au centre de soins en 2012

Plus de 53% des oiseaux soignés en 2012 ont déjà été relâchés. Le taux de relâcher atteint même 69% pour les martinets. Ce sont nos meilleurs résultats depuis notre ouverture en 1998. A titre de comparaison, le taux de relâcher moyen des centres de sauvegarde français est d'environ 45%.

Malgré ces résultats satisfaisants, nous cherchons toujours à nous améliorer par la mise en place de protocoles ou de soins nouveaux. Nous pouvons ici remercier toutes les personnes qui nous aident dans ce sens et en particulier, le Dr Junot qui nous fait profiter de ses compétences en ophtalmologie ainsi que le Centre de Soins pour martinets de Francfort (Allemagne) qui nous a permis de mettre en place cette année notre nouveau protocole d'élevage des martinets.



Circaète Jean-Leblanc juste après son relâcher

Remerciements

Toute l'équipe du centre de soins pour Oiseaux Sauvages du Lyonnais souhaite remercier vivement tous ceux qui, de près ou de loin, soutiennent son action et en particulier :

- ✂ Le Conseil Général du Rhône et plus particulièrement Messieurs Forissier, Fialaire, Larochette et Charmot
- ✂ Le Conseil Général de la Loire
- ✂ La Communauté Urbaine de Lyon
- ✂ Mme Lamure, Sénateur du Rhône, Présidente de l'Association des Maires du Rhône, Maire de Gleizé
- ✂ M. Terrot, député de la 12ème circonscription du Rhône
- ✂ M. Verchère, député de la 8ème circonscription du Rhône
- ✂ La Mairie d'Ancy
- ✂ La Mairie de Bessenay
- ✂ La Mairie de Bron
- ✂ La Mairie de Champagne-au-Mont-d'Or
- ✂ La Mairie de Charbonnières-les-Bains
- ✂ La Mairie de Chasselay
- ✂ La Mairie de Corcelles-en-Beaujolais
- ✂ La Mairie de Cours-la-Ville
- ✂ La Mairie de Craponne
- ✂ La Mairie de Dardilly
- ✂ La Mairie de Décines-Charpieu
- ✂ La Mairie de Fleurie
- ✂ La Mairie de Francheville
- ✂ La Mairie de Gleizé
- ✂ La Mairie de Jons
- ✂ La Mairie des Chères
- ✂ La Mairie de Lamure-sur-Azergues
- ✂ La Mairie de Liergues
- ✂ La Mairie de Loire-sur-Rhône
- ✂ La Mairie de Marcilly-d'Azergues
- ✂ La Mairie de Marcy-l'Etoile
- ✂ La Mairie de Meyzieu
- ✂ La Mairie de Montagny
- ✂ La Mairie de Neuville-sur-Saône
- ✂ La Mairie de Poleymieux-au-Mont-d'Or
- ✂ La Mairie de Pontcharra-sur-Turdine
- ✂ La Mairie de Rivolet
- ✂ La Mairie de Saint-Clément-de-Vers
- ✂ La Mairie de Saint-Forgeux
- ✂ La Mairie de Saint-Jean-d'Ardières
- ✂ La Mairie de Saint-Marcel-l'Eclairé
- ✂ La Mairie de Saint-Romain-de-Popey
- ✂ La Mairie de Sainte-Catherine
- ✂ La Mairie de Sainte-Colombe
- ✂ La Mairie de Sainte-Consorce
- ✂ La Mairie de Sarcey
- ✂ La Mairie de Tassin-la-Demi-Lune
- ✂ La Mairie de Tupins-et-Semons
- ✂ La Mairie de Vernaison
- ✂ La Mairie de Villefranche-sur-Saône
- ✂ La Fondation Brigitte Bardot
- ✂ La Fondation Nature et Découvertes
- ✂ La SPA de Lyon et du Sud-Est
- ✂ Électricité Réseau Distribution France
- ✂ Réseau et Transport d'Électricité
- ✂ Le Parc Animalier de Courzieu
- ✂ La Confédération Nationale des SPA de France
- ✂ Le Laboratoire TVM
- ✂ Carrefour Ecully
- ✂ La Société Eco-energie
- ✂ Les Directions Départementales de la Protection des Populations
- ✂ La Fédération des Chasseurs du Rhône
- ✂ Le service d'histologie de l'École Nationale Vétérinaire de Lyon
- ✂ Les pompiers du Rhône et de la Loire
- ✂ Nos vétérinaires
- ✂ Toute l'équipe des salariés, bénévoles, volontaires et stagiaires
- ✂ Nos adhérents et donateurs
- ✂ Et tous ceux qu'on aurait pu oublier...(qu'ils nous en excusent!)

Le Centre de Soins est membre de l'Union Française des Centres de Sauvegarde de la faune sauvage, de la Maison Rhodanienne de l'Environnement et de la Confédération Nationale des SPA de France.