

B I L A N
d'activités

2 0 1 3



HIRONDELLE
RUSTIQUE



Association
du Centre de Soins
pour Oiseaux Sauvages du Lyonnais

Ronzière - Le Satinaire - 69490 Saint Forgeux
Tél. 04 74 05 78 85 - csosl@free.fr - <http://csosl.free.fr>

Sommaire

Sommaire.....	2
Le mot des oiseaux.....	3
Aide des communes du Rhône en 2013.....	4
Bilan des oiseaux.....	6
Les espèces d'oiseaux recueillis.....	6
Les différentes catégories d'oiseaux.....	8
L'évolution des arrivées dans l'année.....	9
Les causes d'arrivées.....	11
La provenance géographique.....	12
Devenir de nos pensionnaires.....	14
Remerciements.....	15

Le mot des oiseaux...

Du mignon petit roitelet au gros cygne maladroit ayant batifolé dans une nappe d'hydrocarbure en passant par le fier Aigle Royal, nous avons été 1457 oiseaux de tous « poils » à avoir été accueillis en 2013 au Centre de Soins. Quel soulagement de savoir que malgré les dangers qui nous guettent ou les mauvaises conditions climatiques, nous pouvons compter sur le gîte et le couvert dans des animaleries confortables et des volières spacieuses. La renommée de notre hôpital est tellement grande que certains viennent parfois de très loin pour se faire chouchouter par nos soigneurs. Et ce n'est pas l'épervier, avec son accent de Montélimar qui dira le contraire ! D'après lui, depuis la fermeture du Centre de Soins de Tournon, les oiseaux de Drôme et d'Ardèche en détresse sont obligés de se faire soigner en Isère, dans les Hautes-Alpes ou à Saint-Forgeux. Nous qui avons la chance d'avoir pu retrouver un endroit pour nous accueillir, nous leur faisons volontiers une petite place en attendant qu'un nouveau centre de soins voit le jour sur ce secteur. D'ailleurs nos soigneurs et leurs collègues des autres départements y travaillent d'arrache-patte !

Un vent d'indignation a soufflé cet été chez les merles et les mésanges. Eux, si attentifs à leur progéniture ! Une hirondelle, qui avait passé quelques jours dans l'animalerie dédiée aux martinets leur a dit que les parents de cette espèce étaient partis en migration abandonnant leurs petits mourant de faim dans les nids. Il est vrai que le froid du printemps a entraîné un retard dans la reproduction de nombreuses espèces et les jeunes martinets sont arrivés au centre de soins avec un mois de décalage. A l'heure du départ pour l'Afrique des adultes, un grand nombre de jeunes étaient encore au nid et pas du tout prêts à s'envoler. Leurs parents, ne pouvant résister à l'appel du départ, les ont laissés derrière eux. Heureusement que ces pauvres petits ont pu compter sur les bons soins des animaliers de notre « hôpital » afin de finir de les élever. Il faut reconnaître que le protocole mis en place grâce au Centre de Soins de Francfort en Allemagne a fait des merveilles et beaucoup ont ainsi pu être relâchés.

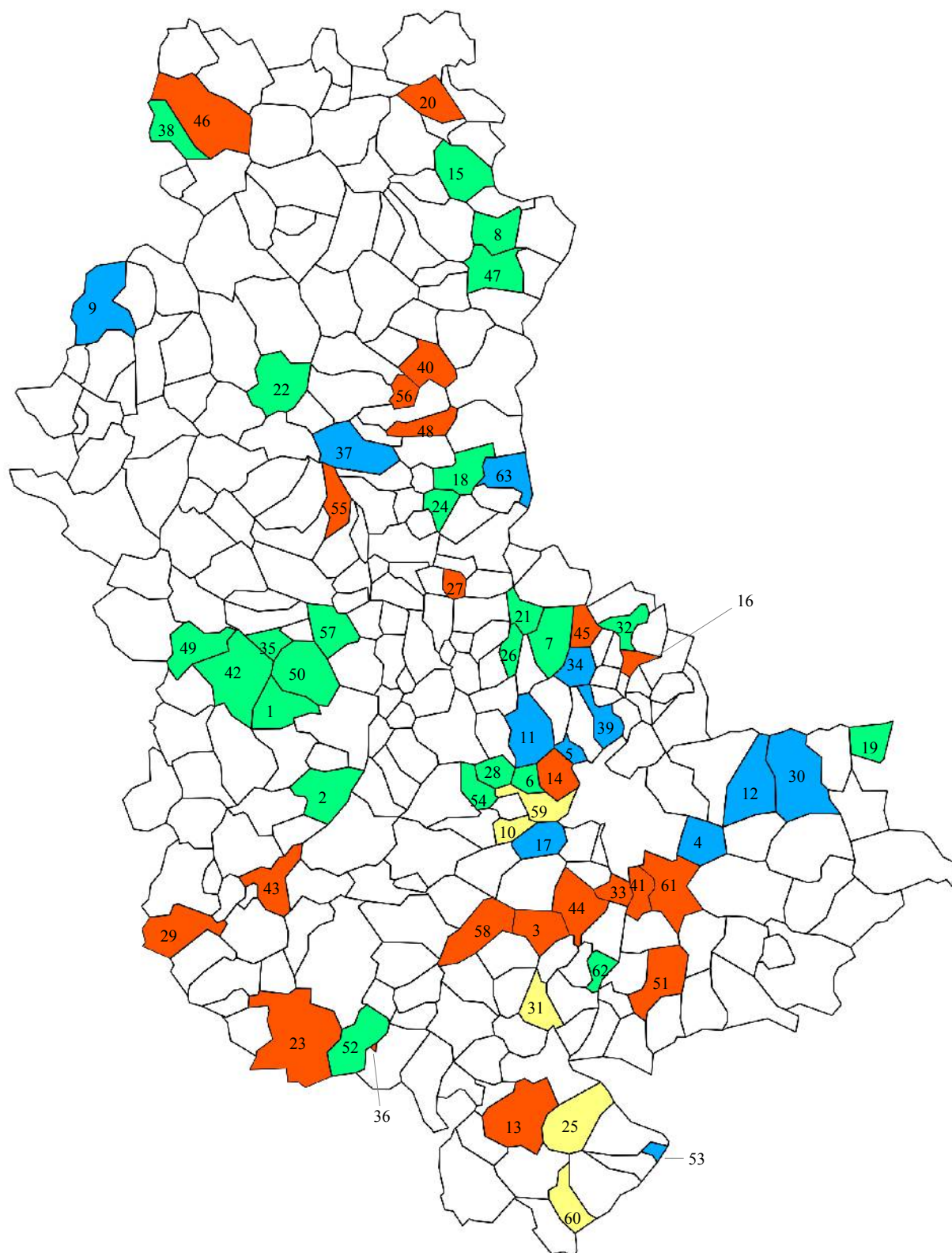
Nos soigneurs ont d'ailleurs reçu la visite de leurs amis allemands à deux reprises ce qui les a laissés admiratifs et conscients des progrès qu'ils avaient encore à accomplir. Imaginez-donc, les soigneurs allemands n'hésitent pas à parcourir des milliers de kilomètres vers le sud afin d'offrir aux oiseaux dont ils ont la charge, les meilleures conditions possible de relâcher.

Toujours surchargés par les diverses tâches à accomplir, nos protecteurs nous laissent le soin de remercier toutes les personnes qui s'intéressent de près ou de loin à notre sort et qui nous ont permis en 2013 d'être tous pris en charge sans distinction d'espèce. Vous trouverez page suivante la liste des communes ayant aidé le Centre de Soins l'année dernière. Et si de nouvelles mairies veulent signer la convention en 2014, la chouette hulotte est d'accord pour leur prêter une de ses plumes. Notre « hôpital » a besoin de nombreux soutiens afin de continuer à mener son action.



Chouette hulotte en volière de rééducation

Aide des communes du Rhône en 2013.



Légende

- Communes n'aidant pas le Centre de Soins
- Aide supérieure ou égale à 0,10 €/ habitant en 2013
- Aide inférieure à 0,10 € / habitant en 2013
- Aide en 2012 non renouvelée en 2013
- Communes ayant refusé d'aider en 2013

1	ANCY	58 €
2	BESSEY	232 €
3	BRIGNAIS	refus
4	BRON	150 €
5	CHAMPAGNE-AU-MONT-D'OR	250 €
6	CHARBONNIERES-LES-BAINS	484 €
7	CHASSELAY	272 €
8	CORCELLES-EN-BEAUJOLAIS	81 €
9	COURS-LA-VILLE	100 €
10	CRAPONNE (2012)	500 €
11	DARDILLY	800 €
12	DECINES-CHARPIEU	500 €
13	ECHALAS	refus
14	ECULLY	refus
15	FLEURIE	125 €
16	FLEURIEU-SUR-SAONE	refus
17	FRANCHEVILLE	450 €
18	GLEIZE	764 €
19	JONS	150 €
20	JULLIE	refus
21	LES CHERES	140 €
22	LAMURE-SUR-AZERGUES	115 €
23	LARAJASSE	refus
24	LIERGUES	187 €
25	LOIRE-SUR-RHONE (2012)	250 €
26	MARCILLY-D'AZERGUES	93 €
27	MARCY	refus
28	MARCY-L'ETOILE	338 €
29	MEYS	refus
30	MEYZIEU	2 000 €
31	MONTAGNY (2012)	100 €
32	NEUVILLE-SUR-SAONE	711 €

33	PIERRE-BENITE	refus
34	POLEYMIEUX-AU-MONT-D'OR	100 €
35	PONTCHARRA-SUR-TURDINE	251 €
36	RIVERIE	refus
37	RIVOLET	30 €
38	SAINT-CLEMENT-DE-VERS	22 €
39	SAINT-CYR-AU-MONT-D'OR	200 €
40	SAINT-ETIENNE-DES-OULLIERES	refus
41	SAINT-FONS	refus
42	SAINT-FORGEUX	145 €
43	SAINT-GENIS-L'ARGENTIERE	refus
44	SAINT-GENIS-LAVAL	refus
45	SAINT-GERMAIN-AU-MONT-D'OR	refus
46	SAINT-IGNY-DE-VERS	refus
47	SAINT-JEAN-D'ARDIERES	335 €
48	SAINT-JULIEN	refus
49	SAINT-MARCEL-L'ECLAIRE	54 €
50	SAINT-ROMAIN-DE-POPEY	152 €
51	SAINT-SYMPHORIEN-D'OZON	refus
52	SAINTE-CATHERINE	93 €
53	SAINTE-COLOMBE	100 €
54	SAINTE-CONSORCE	194 €
55	SAINTE-PAULE	refus
56	SALLES-ARBUISSONNAS-EN-BEAUJOLAIS	refus
57	SARCEY	90 €
58	SOUCIEU-EN-JARREST	refus
59	TASSIN-LA-DEMI-LUNE (2012)	400 €
60	TUPIN-ET-SEMONS (2012)	64 €
61	VENISSIEUX	refus
62	VERNAISON	452 €
63	VILLEFRANCHE-SUR-SAONE	141 €



Jeune pinon des arbres en soins.

Bilan des oiseaux

Les espèces d'oiseaux recueillis

En 2013, 1457 oiseaux répartis en 91 espèces différentes ont été reçus au centre de soins. Cette année encore, nous avons eu la fierté de pouvoir accueillir tous les oiseaux pour lesquels nous avons été sollicités sans distinction d'espèces. Parmi nos pensionnaires remarquables, nous pouvons citer un aigle royal, un hibou des marais, un plongeon imbrin, un busard des roseaux, un circaète Jean-Leblanc, un héron gardeboeuf,.... Cette année encore, l'espèce la plus représentée est le martinet noir.

Passereaux	
Espèce	Nombre
Bergeronnette grise	6
Chardonneret élégant	5
Choucas des tours	9
Corbeau freux	7
Cornelle noire	26
Etourneau sansonnet	7
Fauvette à tête noire	6
Geai des chênes	16
Gobemouche noir	4
Grimpereau des bois	1
Grive draine	2
Grive litorne	1
Grive musicienne	2
Grosbec casse-noyaux	5
Hirondelle de fenêtre	14
Hirondelle rustique	5
Indeterminé passereaux	3
Merle noir	100
Mésange bleue	5
Mésange charbonnière	28
Mésange noire	1
Moineau domestique	32
Moineau friquet	1
Pie bavarde	48
Pinson des arbres	14
Pinson du nord	1
Roitelet huppé	1
Rosignol philomèle	1
Rougegorge familier	11
Rougequeue noir	19
Serin cini	2
Sittelle torchepot	2
Verdier d'Europe	1
Total	386

Rapaces diurnes	
Espèce	Nombre
Aigle royal	1
Bondrée apivore	3
Busard cendré	14
Busard des roseaux	1
Busard pâle	1
Busard St Martin	2
Buse variable	67
Circaète Jean-le-Blanc	1
Epervier d'Europe	23
Faucon crécerelle	83
Faucon hobereau	3
Milan noir	3
Milan royal	1
Total	203

Divers autres	
Espèce	Nombre
Cigogne blanche	2
Cigogne noire	1
Coucou gris	2
Engoulevent d'Europe	1
Faisan de colchide	6
Faisan obscur	1
Huppe fasciée	3
Indeterminé Divers Autres	1
Martinet Alpin	9
Martinet noir	211
Oedicnème criard	2
Perdrix grise	1
Perdrix rouge	1
Pic épeiche	5
Pic vert	15
Pigeon biset	204
Pigeon colombin	5
Pigeon ramier	80
Tourterelle des bois	1
Tourterelle turque	84
Total	635

Rapaces nocturnes	
Espèce	Nombre
Chouette chevêche	55
Chouette de Tengmalm	1
Chouette effraie	7
Chouette hulotte	37
Hibou des marais	1
Hibou grand-duc	13
Hibou moyen-duc	15
Hibou petit-duc	6
Total	135

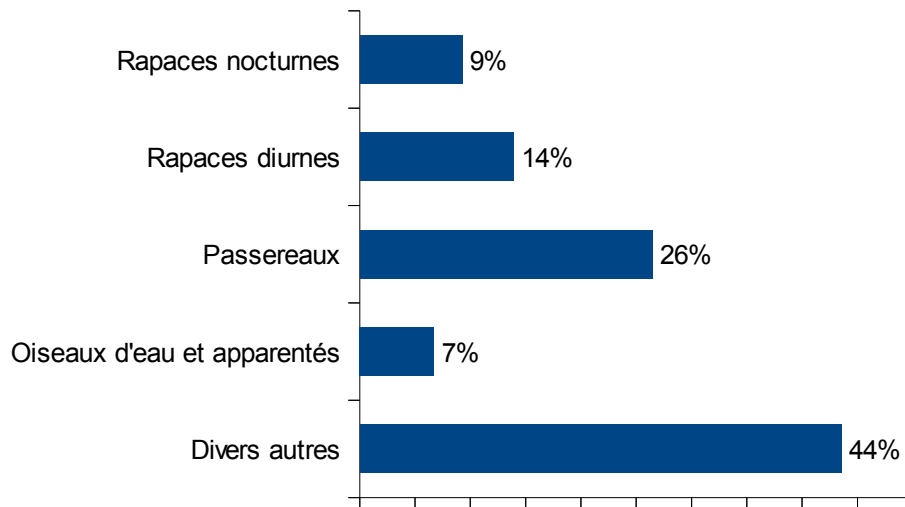
Oiseaux d'eau et apparentés	
Espèce	Nombre
Bécasse des bois	3
Canard colvert	24
Cygne tuberculé	36
Goéland leucopnée	3
Grand Cormoran	1
Grèbe castagneux	1
Grèbe huppé	2
Harle bièvre	1
Héron bihoreau	1
Héron cendré	13
Héron gardeboeuf	1
Indeterminé Oiseaux d'eau	1
Martin-pêcheur d'Europe	1
Mouette rieuse	5
Plongeon imbrin	1
Poule d'eau	3
Vanneau huppé	1
Total	98

Sur les 36 cygnes reçus en 2013, 14 proviennent de la seule ville de Lyon. Et ceci ne tient pas compte des nombreuses interventions au cours desquelles les oiseaux sont relâchés directement sur place. En effet, depuis quelques années, les berges du Rhône ont été aménagées pour la promenade. Le public a donc pris l'habitude de nourrir les oiseaux à ce niveau et en particulier les cygnes. Ceci a entraîné un fort accroissement de la population sur une zone très urbanisée. Les incidents impliquant les cygnes sont de plus en plus nombreux (individus se retrouvant sur la voie publique, pollutions très régulières,...). Des procédures sont en cours d'élaboration avec la ville de Lyon, la Direction Départementale de Protection des Populations, l'Office National de la Chasse et de la Faune Sauvage et les pompiers afin de nous permettre de mieux prendre en charge les cygnes blessés ou affaiblis sur ce territoire.



Cigogne noire en volière de rééducation.

Les différentes catégories d'oiseaux



La catégorie la plus représentée est la catégorie Divers autres qui comprend le martinet noir et le pigeon biset. Celle-ci prend une proportion de plus en plus importante depuis quelques années à cause du retour des martinets dans les pensionnaires accueillis au centre de soins, mais également à cause d'arrivées de plus en plus nombreuses de pigeons bisets ayant des symptômes infectieux. C'est là que notre rôle de veille sanitaire des populations sauvages intervient, en nous permettant de détecter d'éventuels risques pour la santé animale ou humaine. Cependant, nous n'avons pas les moyens de faire toutes les analyses qui seraient nécessaires, ce qui limite la détection de certaines maladies.

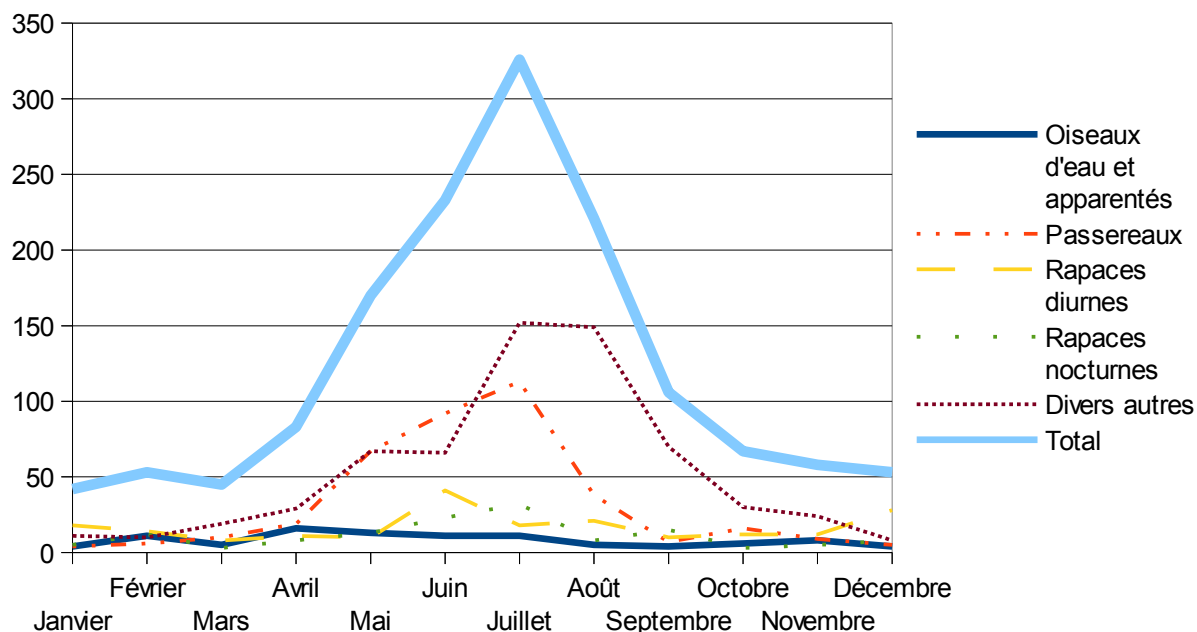


Martin pêcheur en volière de rééducation

L'évolution des arrivées dans l'année

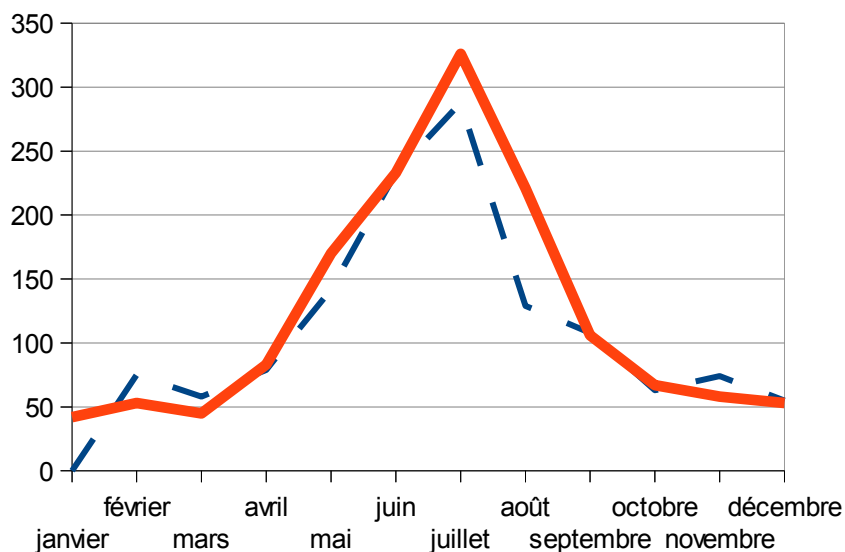
Nombre d'oiseaux arrivés au centre de soins par mois selon leur catégorie

	janvier	février	mars	avril	mai	juin	juillet	août	septembre	octobre	novembre	décembre	Total
Oiseaux d'eau et apparentés	4	11	5	16	13	11	11	5	4	6	8	4	98
Passereaux	4	6	10	19	67	92	113	38	7	16	9	5	386
Rapaces diurnes	18	14	8	11	10	41	18	21	10	12	12	28	203
Rapaces nocturnes	5	12	3	8	13	23	32	8	15	3	5	8	135
Divers autres	11	10	19	29	67	66	152	149	70	30	24	8	635
Total	42	53	45	83	170	233	326	221	106	67	58	53	1457

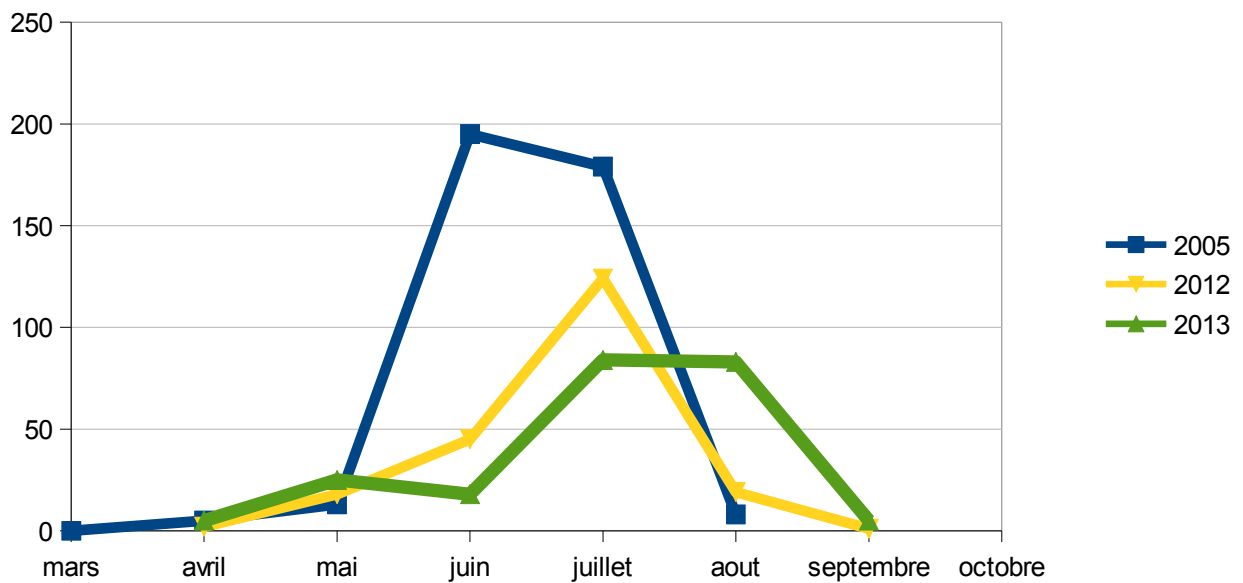


Le pic des arrivées d'oiseaux a eu lieu comme l'année dernière au mois de juillet. Cependant, on peut remarquer la forme particulière de la courbe des arrivées de la catégorie Divers autres qui comprend les martinets (cf page suivante).

Comparaison des arrivées entre 2012 et 2013



Comparaison des arrivées de martinets par mois en 2005, 2012 et 2013.



2005 fut l'année où nous avons reçu le plus de martinets avec 400 individus accueillis. On peut remarquer un pic d'arrivées en juin correspondant à une période caniculaire au moment où les jeunes sont encore au nid. Ceux-ci ne supportant plus la chaleur, se rapprochent des bords du nid et tombent au sol où les parents ne peuvent alors pas les nourrir.

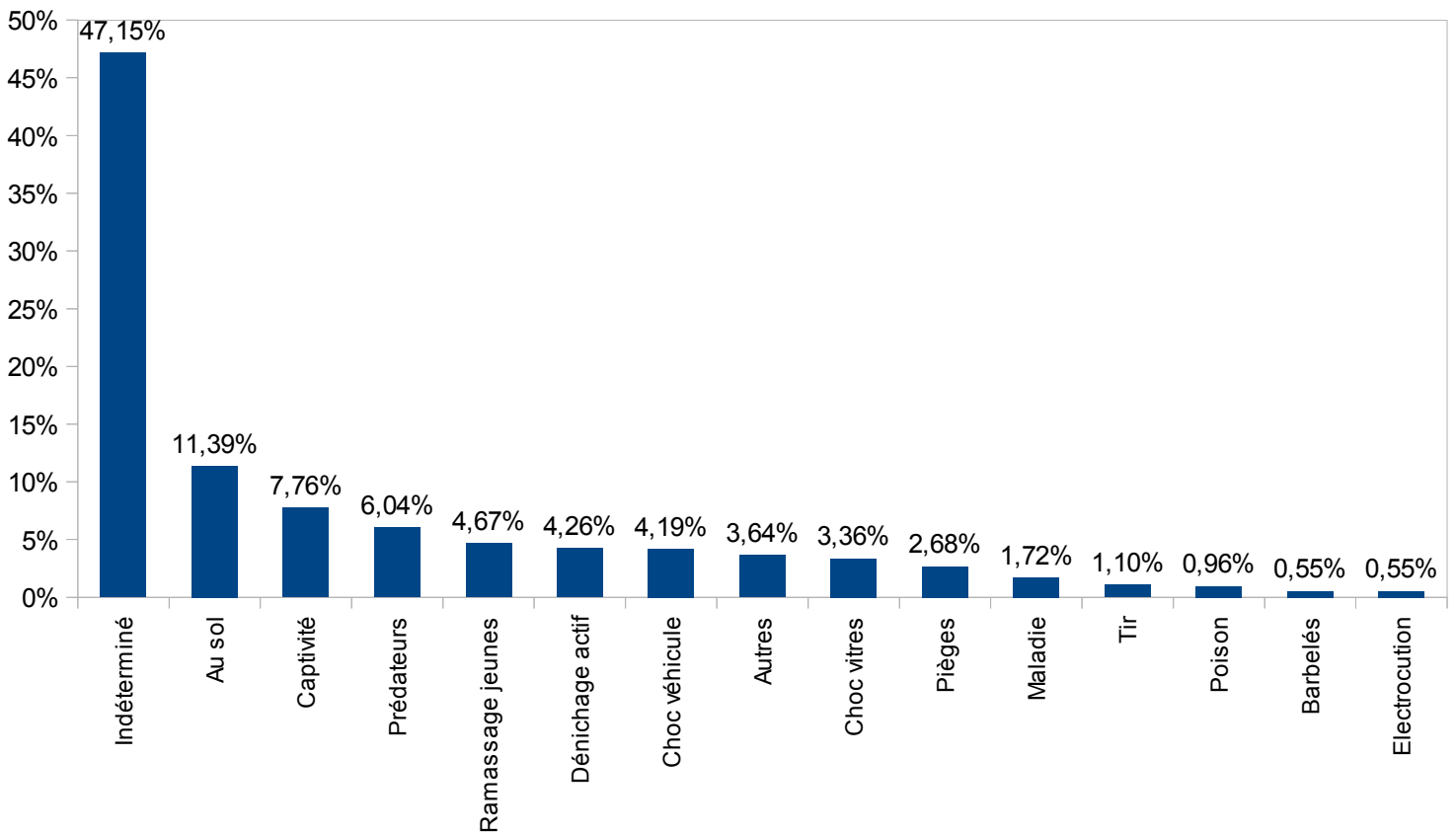
En 2012 (209 individus reçus), nous n'avons pas eu cette période caniculaire du mois de juin. Le pic d'arrivée a donc eu lieu en juillet, période où les jeunes sortent du nid et où certains ratent leur premier envol et se retrouvent à terre. Ce fut une année « normale ».

L'année 2013 fut très particulière. Le printemps a été particulièrement mauvais. Ce qui a entraîné un important retard dans la reproduction de certaines espèces et en particulier celle du martinet. Les premiers jeunes martinets nous sont arrivés avec un mois de retard sur les années précédentes. Nous avons eu par contre, un plus grand nombre d'adultes blessés. Contrairement à une année normale, les arrivées de jeunes martinets se sont poursuivies au mois d'août. En effet, les adultes sont partis en migration en laissant leurs jeunes au nid. Un grand nombre de jeunes martinets nous sont alors arrivés mourants. Nous avons pu cette année encore vérifier l'efficacité du protocole mis en place grâce à nos amis allemands du Centre de Soins de Francfort spécialisé dans cette espèce si particulière, puisque 60% des martinets reçus en 2013 au Centre de Soins ont pu être relâchés. A noter que le soutien sans faille de la Fondation Brigitte Bardot, nous a permis cette année encore de financer totalement leur nourriture et celle de nos autres pensionnaires.



Jeunes martinets en soins

Les causes d'arrivées



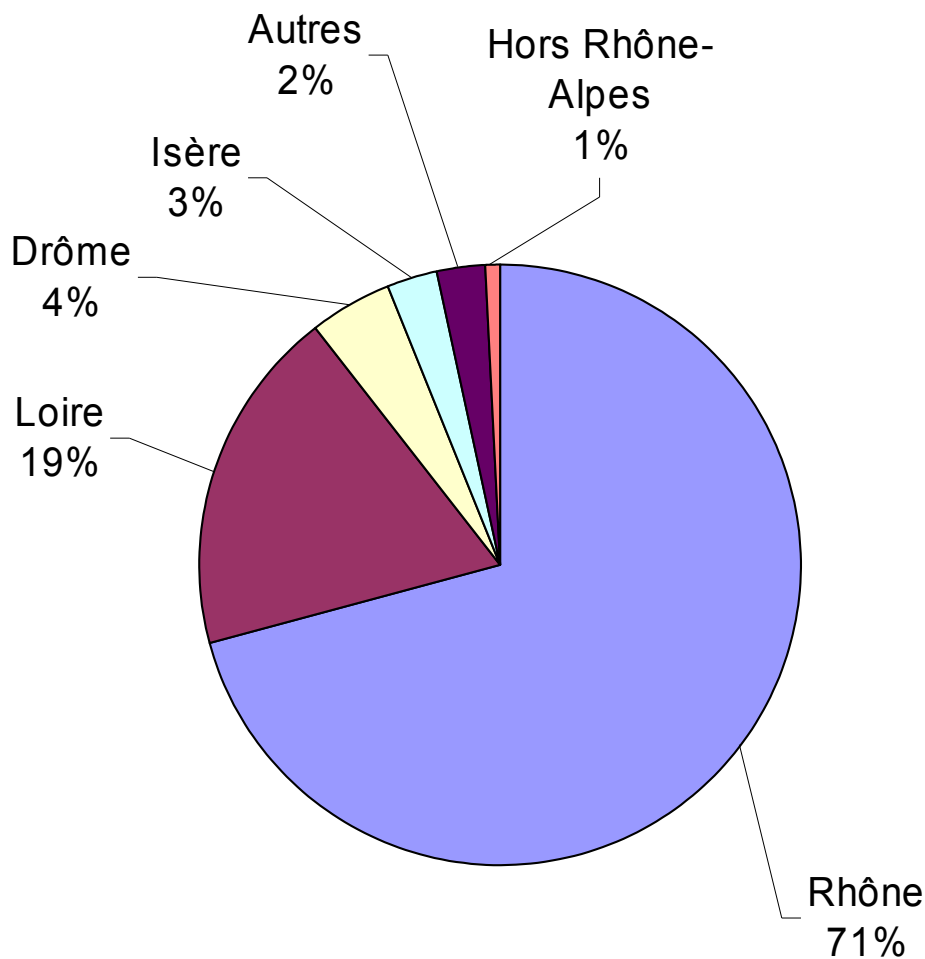
La principale cause d'arrivée reste la cause « Indeterminé ». Malgré tous nos efforts, il nous est souvent impossible de savoir avec certitude ce qui est arrivé à nos pensionnaires.

On peut remarquer une augmentation des arrivées de la cause « Maladie ». Nous progressons en effet chaque année dans la détection et le traitement des maladies touchant les oiseaux sauvages, même s'il nous reste encore des progrès à faire dans ce domaine. La cause d'arrivée « Au Sol » concerne les martinets qui ne peuvent que très difficilement décoller une fois qu'ils sont à terre. C'est la seule espèce dont les jeunes ne sortent pas du nid avant de savoir voler et dont les parents ne s'occupent pas lorsqu'ils sont au sol.

*Jeunes hirondelles nourries
par leurs parents après leur
sortie du nid*



La provenance géographique



Départements de provenance des oiseaux en 2013

Les oiseaux proviennent majoritairement du Rhône et de la Loire. Suite à la fermeture du Centre de Soins de Tournon (07) en fin d'été 2012, nous avons récupéré environ 70 oiseaux en provenance de Drôme et d'Ardèche. En parallèle, un projet de nouveau centre de soins sur ce secteur est à l'étude. En attendant que celui-ci voit le jour, les oiseaux blessés de Drôme et d'Ardèche sont pris en charge par le Tichodrome (Isère), le Centre de Sauvegarde des Hautes-Alpes et nous-mêmes.

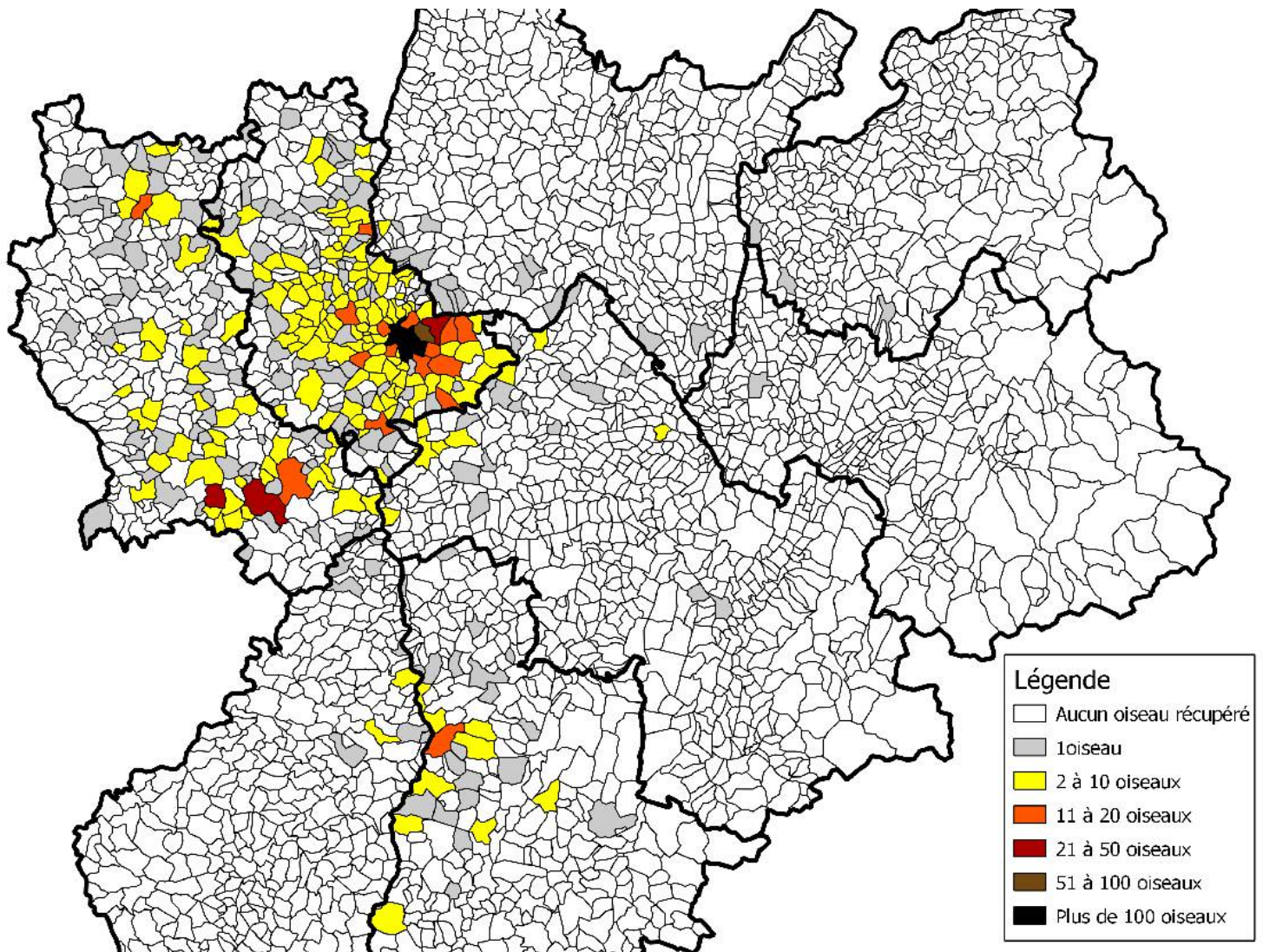
Les oiseaux en provenance de l'Isère sont en majorité des oiseaux transférés du Centre de Soins du Tichodrome. Les échanges entre nos deux centres sont nombreux afin d'offrir à nos pensionnaires respectifs les meilleures chances de relâcher en fonction des équipements de chacune de nos structures. A ce titre, nous sommes réunis dans une association régionale : l'Entente Rhône-Alpes des Centres de Sauvegarde pour la Faune Sauvage. Celle-ci œuvre pour la mutualisation de moyens entre les Centres de Sauvegarde existant mais également afin d'aider à la création de nouveaux Centres de Soins dans la région.

L'acheminement des blessés au Centre de Soins :

Environ 57% des oiseaux ont été amenés au Centre de Soins ou dans un point relais dans l'ouest lyonnais directement par les personnes qui les ont trouvés. Le reste est pris en charge par un réseau de bénévoles récupérateurs. Merci à eux car leurs frais kilométriques ne leur sont pas remboursés.

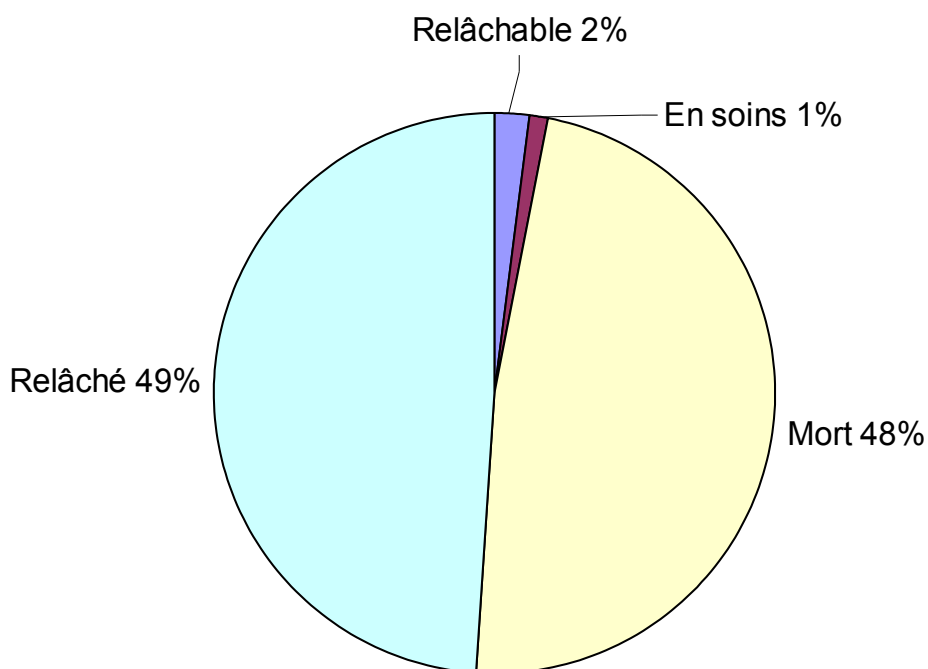
En parallèle, afin de toujours améliorer la prise en charge des oiseaux blessés sur notre secteur d'intervention, nous sommes en train de structurer un point relais sur Dardilly.

Carte des arrivées d'oiseaux en 2013



Buse variable en volière de rééducation

Devenir de nos pensionnaires



Devenir global des oiseaux soignés au centre de soins en 2013

Le taux d'oiseaux qui seront relâchés sera supérieur à 51%. (la moyenne nationale est de 47%). C'est moins qu'en 2012 mais cela reste satisfaisant. En effet, les conditions météorologiques particulières du printemps dernier ont eu un impact important sur la reproduction de nombreuses espèces. Beaucoup de jeunes individus sont arrivés en mauvais état général et n'ont pas pu être sauvés.

Nous poursuivons également nos efforts afin de progresser dans la détection et le traitement de certaines maladies touchant les oiseaux sauvages, ainsi que dans nos protocoles d'élevage des oisillons.



Jeune busard en vol, juste après son relâcher

Remerciements

Toute l'équipe du Centre de Soins pour Oiseaux Sauvages du Lyonnais souhaite remercier vivement tous ceux qui, de près ou de loin, soutiennent son action et en particulier :

- ✂ Le Conseil Général du Rhône
- ✂ Le Conseil Général de la Loire
- ✂ Mme Lamure, Sénateur du Rhône, Présidente de l'Association des Maires du Rhône, Maire de Gleizé
- ✂ M. Terrot, député de la 12ème circonscription du Rhône
- ✂ M. Verchère, député de la 8ème circonscription du Rhône
- ✂ La Mairie d'Ancy
- ✂ La Mairie de Bessenay
- ✂ La Mairie de Bron
- ✂ La Mairie de Champagne-au-Mont-d'Or
- ✂ La Mairie de Charbonnières-les-Bains
- ✂ La Mairie de Chasselay
- ✂ La Mairie de Corcelles-en-Beaujolais
- ✂ La Mairie de Cours-la-Ville
- ✂ La Mairie de Craponne
- ✂ La Mairie de Dardilly
- ✂ La Mairie de Décines-Charpieu
- ✂ La Mairie de Fleurie
- ✂ La Mairie de Francheville
- ✂ La Mairie de Gleizé
- ✂ La Mairie de Jons
- ✂ La Mairie des Chères
- ✂ La Mairie de Lamure-sur-Azergues
- ✂ La Mairie de Liergues
- ✂ La Mairie de Loire-sur-Rhône
- ✂ La Mairie de Marcilly-d'Azergues
- ✂ La Mairie de Marcy-l'Etoile
- ✂ La Mairie de Meyzieu
- ✂ La Mairie de Montagny
- ✂ La Mairie de Neuville-sur-Saône
- ✂ La Mairie de Poleymieux-au-Mont-d'Or
- ✂ La Mairie de Pontcharra-sur-Turdine
- ✂ La Mairie de Rivolet
- ✂ La Mairie de Sain-Bel
- ✂ La Mairie de Saint-Clément-de-Vers
- ✂ La Mairie de Saint-Cyr-au-Mont-d'Or
- ✂ La Mairie de Saint-Forgeux
- ✂ La Mairie de Saint-Jean-d'Ardières
- ✂ La Mairie de Saint-Marcel-l'Eclairé
- ✂ La Mairie de Saint-Romain-de-Popey
- ✂ La Mairie de Sainte-Catherine
- ✂ La Mairie de Sainte-Colombe
- ✂ La Mairie de Sarcey
- ✂ La Mairie de Tassin-la-Demi-Lune
- ✂ La Mairie de Tupins-et-Semons
- ✂ La Mairie de Vernaison
- ✂ La Mairie de Villefranche-sur-Saône
- ✂ La Fondation Brigitte Bardot
- ✂ La Fondation Nature et Découvertes
- ✂ La SPA de Lyon et du Sud-Est
- ✂ Électricité Réseau Distribution France
- ✂ Le Parc Animalier de Courzieu
- ✂ La Confédération Nationale des SPA de France
- ✂ Le Laboratoire TVM
- ✂ Carrefour Ecully
- ✂ La Société Eco-énergie
- ✂ Les Directions Départementales de la Protection des Populations
- ✂ La Fédération des Chasseurs du Rhône
- ✂ Le service d'histologie de l'École Nationale Vétérinaire de Lyon
- ✂ Les pompiers du Rhône et de la Loire
- ✂ Nos vétérinaires
- ✂ Toute l'équipe des salariés, bénévoles, volontaires et stagiaires
- ✂ Nos adhérents et donateurs
- ✂ Et tous ceux qu'on aurait pu oublier...(qu'ils nous en excusent!)

Le Centre de Soins est membre de l'Union Française des Centres de Sauvegarde de la faune sauvage, de l'Entente Rhône-Alpes des Centres de Sauvegarde de la Faune Sauvage, de la Maison Rhodanienne de l'Environnement et de la Confédération Nationale des SPA de France.